

# DUURZAAMHEIDSPROGRAMMA



DE FRYSKE MARREN

## COLOFON



<b>COLOFON</b> .....	3
<b>INLEIDEND WOORD VAN DE WETHOUDER</b> .....	5
Praktisch en haalbaar .....	5
<b>2. VISIE EN UITGANGSPUNTEN</b> .....	8
<b>2.1 Aanleiding voor een nieuw duurzaamheidsprogramma</b> .....	8
<b>2.2 Totstandkoming van dit duurzaamheidsprogramma</b> .....	8
<b>2.3 Onze visie en uitgangpunten</b> .....	10
<b>2.3.1 Visie</b> .....	10
<b>2.3.2 Uitgangspunten</b> .....	13
<b>3. ROL VAN DE GEMEENTE</b> .....	15
<b>3.1 Het goede voorbeeld geven</b> .....	16
<b>3.2 Structureel een stapje extra zetten</b> .....	16
<b>3.3 Mienskip faciliteren</b> .....	16
<b>3.4 Ja, mits - principe</b> .....	17
<b>3.5 Samen ambitie tonen</b> .....	17
<b>4 VIER INHOUDELIJKE THEMA'S</b> .....	19
<b>4.1 Samenhang tussen thema's staat voorop!</b> .....	21
<b>4.2 Energietransitie (&amp; duurzame mobiliteit)</b> .....	26
<b>4.3 Circulaire economie</b> .....	35
<b>4.4 Toekomstbestendige omgeving</b> .....	42
<b>4.5 Sociale duurzaamheid</b> .....	49
<b>5 ORGANISATIE, PERSONEEL EN FINANCIËN</b> .....	55

## INLEIDEND WOORD VAN DE WETHOUDER

### Praktisch en haalbaar

In de afgelopen tijd hebben wij met zijn allen ervaren wat de kracht van de natuur is, zoals de overstromingen in Limburg. Ook zien we al langer dat regenbuien steeds heftiger zijn maar ook dat er grote droogte kan optreden. De laatste weken staat het nieuws vooral in het teken van de steeds maar stijgende gas- en elektriciteitsprijzen. Allemaal tekenen die te maken hebben met de klimaatverandering.

Hoe kunnen we onze gemeente duurzaam maken? Het antwoord op die vraag leest u in dit programma duurzaamheid. Een programma waar we de afgelopen tijd hard aan hebben gewerkt met veel inwoners, ondernemers en instanties. Het is een vervolg op de duurzaamheidsvisie uit 2013. Ook toen vonden we duurzaamheid al een belangrijk thema.

Waarom dat belangrijk is hoef ik u vast niet meer uit te leggen. We hebben allemaal wel eens gehoord van het klimaatakkoord van Parijs. Die wereldwijde afspraken hebben geresulteerd in landelijke klimaatafspraken wat uiteindelijk resulteert in lokale opgaven. Met dit hernieuwde programma duurzaamheid geven we invulling aan die opgave. Niet omdat het moet van bovenaf, maar omdat we erin geloven dat we beter om kunnen gaan met onze eigen omgeving.

De gemeente zijn we allemaal als inwoners van De Fryske Marren. Als gemeenteraad, College van B&W en ambtelijke organisatie willen we samen met alle inwoners richting geven aan de vele ontwikkelingen die op ons afkomen.

Binnen het programma Duurzaamheid zijn 4 thema's benoemd: De energietransitie, de circulaire economie, de toekomstbestendige leefomgeving en de sociale duurzaamheid. Afhankelijk van de doelen welke we willen behalen kunnen we als gemeentebestuur verschillende rollen aannemen. We kunnen een faciliterende en stimulerende rol aannemen bij initiatieven van bijvoorbeeld energiecoöperaties. Maar dit kan ook bij lokale initiatieven voor vergroten van biodiversiteit. Er kan een initiërende rol aangenomen worden wanneer voorzieningen in een wijk of dorp gerenoveerd en aangepast moeten worden. Afhankelijk van het initiatief of het te realiseren doel kan bepaald worden, welke rol we als gemeentebestuur willen gaan spelen.

Het samen onze toekomst duurzaam vorm te geven betekent ook dat wij in een beginstadium al overleggen met onze externe partners (inwoners, bedrijfsleven, organisaties, instellingen etc.) zodat een zo groot mogelijk draagvlak ontstaat voor de uitvoering.

Ten aanzien van de inhoud gaat dit programma in hoofdlijnen over het besparen en duurzaam opwekken van energie (warmte en elektriciteit). Over de effecten van water, hitte en biodiversiteit. Over slim hergebruiken van materialen en grondstoffen. En tot slot willen we dat echt iedereen in onze gemeente mee kan doen in die veranderingen.

Het programma raakt ons allemaal. Daarom hebben we gekozen voor een praktische aanpak en haalbare doelen, zodat we ook echt aan de slag kunnen met elkaar. Samen werken aan een goede toekomst voor komende generaties in De Fryske Marren!

Frans Veltman  
Wethouder duurzaamheid



DE FRYSKE MARREN

## 1. KERNWAARDEN VAN DE FRYSKE MARREN

### Het verhaal en de kernwaarden van De Fryske Marren

**Kleurrijk** mooi, divers van landschap (bossen, water en ruimte), uniek, duurzaam, bereikbaar en toch anders, natuur, biodiversiteit, cultuurhistorie, fraai aanzicht, weidevogels, aantrekkelijke centra.

**Actief** met watersport en evenementen, en ook levendig, ondernemend, vindingrijk, initiatiefrijk en energiek, terrassen, activiteiten.

**Noflik**; vrijheid, ruimte, persoonlijke maat, leefbaar, veilig, noflik, stilte, rust, kleinschalig, karakter.

**Samen**; iedereen doet mee, sociale cohesie, oog voor iedereen, betrokken en zelfredzaam, omzien, ouderenzorg en opvang vluchtelingen, actief verenigingsleven.

Wij vinden het belangrijk dat dit duurzaamheidsprogramma goed aansluit op de kenmerken, kwaliteiten en eigenheid van onze gemeente. We zien namelijk kansen voor duurzame groei en gaan aan de slag met projecten die de meeste impact maken.

### Goede score op brede welvaart

Als we spreken over welvaart dan gaat het al gauw over economische groei. In De Fryske Marren staat die groei niet centraal. Het gaat eerder om de kwaliteit van de leefomgeving en de draagkracht en voorzieningen van alle kernen. We houden rekening met een aantal regionale trends en ontwikkelingen:

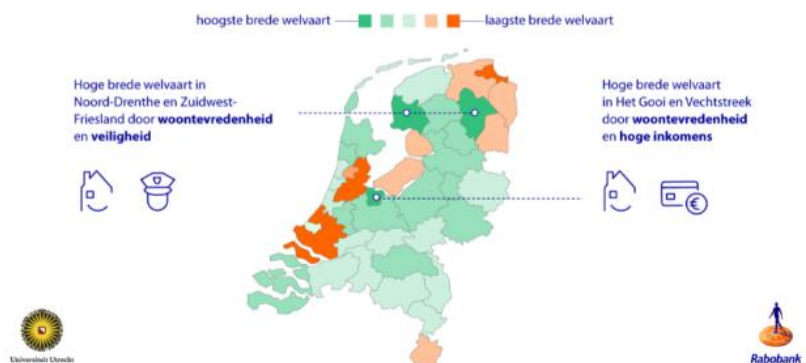
- Ontgroening en vergrijzing (wel/geen krimp);
- Trek van kleine dorpen naar grote kernen;
- Andere woonbehoefte door gezinsverdunding.

Om die reden willen we als gemeente kijken hoe economische groei vooral duurzame groei kan zijn.

De Fryske Marren scoort goed op indicatoren voor kwaliteit van leven. Dit is te danken aan de prettige leefomgeving. De woontevredenheid is hoog, ook op het gebied van gezondheid zijn veel kansen.



### Hoogste brede welvaart buiten de Randstad



## 2. VISIE EN UITGANGSPUNTEN

### 2.1 Aanleiding voor een nieuw duurzaamheidsprogramma

In het Coalitieakkoord 2019-2022 spreekt het college uit, dat zij de bestaande kwaliteiten op een duurzame wijze wil behouden en versterken en kiest voor een duurzame economie. Hierin kondigt zij ook aan de Duurzaamheidsvisie 2013-2030 te willen actualiseren.

Een herijking van de huidige duurzaamheidsvisie (2013 – 2030) is nodig. Duurzaamheid is volop in ontwikkeling, zowel qua innovaties, als nieuwe inzichten in beleid. Recentelijk heeft de Rijksoverheid landelijke duurzaamheidsdoelstellingen geformuleerd die vertaald moeten worden naar lokaal niveau. Bij deze herijking is ook gereflecteerd op de inhoud van de huidige visie. Hiertoe hebben wij een apart reflectiedocument opgesteld. Samengevat concluderen wij dat het onderdeel “visie” prima beschreven is, maar dat er ook nog een aantal verbeterpunten te benoemen is:

- De huidige visie is niet altijd even concreet en actiegericht. Er is daarom de wens uitgesproken om voortaan te gaan werken met een ‘programma’, waarin gestuurd moet worden op meer resultaat en samenwerking tussen de verschillende teams in de gemeentelijke organisatie en stakeholders;
- De doelstellingen zijn niet SMART en soms te ambitieus geformuleerd, niet wetende wat ervoor gedaan moet worden om dit doel te realiseren en in tussenstapjes te kunnen monitoren;
- De voorgenomen doelstellingen en maatregelen zijn slechts deels behaald en uitgevoerd (vaak ook onbekend in de gemeentelijke organisatie). O.a. schoolbesturen missen vanuit de gemeente de uitvoering van haar ambities;
- In de organisatie bestaat de wens dat duurzaamheid in de projecten van de gemeente “minder vrijblijvend” wordt, en de rol van de gemeente pro-actiever (was nu passief geformuleerd);
- We moeten voorkomen dat er een ‘one-size-fits-all’ ontstaat: de kernen verschillen onderling, zowel qua kansen op het gebied van duurzaamheid als animo van de mienskip om hieraan te werken;
- Er is onvoldoende samenwerking en kennisuitwisseling met andere gemeenten of partners. Dit moet de komende tijd een belangrijk speerpunt zijn bij de formulering van maatregelen;
- De duurzaamheidsvisie geeft geen antwoorden op (politieke) discussiepunten, zoals ruimtelijke keuzes in grootschalige energieopwekking en verduurzamen van de landbouw/veenweidegebied.

De huidige duurzaamheidsvisie loopt tot 2030, deze horizon willen wij aanhouden. Wij voegen er de korte termijn (2022, 2026) en de lange termijn (2040, 2050) aan toe. Het is geen statisch document. De ontwikkelingen gaan snel en nieuwe inzichten in zowel doelstellingen als maatregelen dagen ons uit om continu te monitoren en waar nodig bij te sturen. Het is daarom een levend, dynamisch dossier.

### 2.2 Totstandkoming van dit duurzaamheidsprogramma

#### Het stappenplan

Een nieuw duurzaamheidsprogramma is niet in een dag geschreven. Het is continu de ontwikkelingen in de gaten houden, bijschaven en op maat maken voor De Fryske Marren. We hebben met een relatief lange doorlooptijd, vanaf het najaar in 2019 tot en met begin 2021, de tijd genomen om dit traject op een zorgvuldige wijze te organiseren.

In onderstaand figuur is een aantal stappen en mijlpalen weergegeven. Daarbij is enige vertraging opgelopen, wat onder andere te maken heeft met het Corona-virus dat de hele samenleving wekenlang in zijn greep heeft gehouden.

Figuur 1. Het proces op hoofdlijnen

## Planning op hoofdlijnen



## De inbreng en betrokkenheid van de Mienskip

Dit duurzaamheidsprogramma is een mooi resultaat, maar de weg ernaartoe is minstens zo belangrijk. Er is namelijk veel interesse, betrokkenheid en enthousiasme ontstaan tijdens dit proces. De gemeente gaat voor draagvlak en wil dit daarom samen doen met haar gemeenschap. Bij dit traject zijn veel partijen aangehaakt die nog niet bekend waren met de duurzaamheidsambities van de gemeente, maar ook de vaste maatschappelijke partners en medeoverheden waarmee al veel samenwerking bestaat.



Iedereen wil in beginsel zijn steentje bijdragen aan duurzaamheid. Het zou enorm helpen als iedereen inziet dat we onze huidige manier van leven flink moeten aanpassen. Dit vraagt om breed draagvlak, maar ook dat iedereen weet hoe hij of zij vervolgens kan bijdragen aan de doelstellingen. Duurzaamheid moet soms nog echt tussen de oren komen, zowel binnen de gemeentelijke organisatie als ook daarbuiten. We hebben verschillende participatievormen toegepast om dit te bereiken. Denk hierbij aan de filmpjes die we hebben opgenomen en verspreid over duurzame initiatieven van inwoners in hun eigen dorp en omgeving, om zo ook andere inwoners van De Fryske Marren te inspireren. We hebben tijdens bijeenkomsten gebruik gemaakt van mini-enquêtes en in de Coronatijd



hebben we diverse digitale middelen ingezet, waaronder een uitgebreide consultatieronde per e-mail. Zo konden een grote groep van ambtenaren, inwoners en vertegenwoordigers van bedrijven en maatschappelijke organisaties hun ideeën en suggesties (op basis van een eerste aanzet van het programma) met ons delen.

De vertegenwoordigers van de energievoorziening kregen bijvoorbeeld gelegenheid om mee te denken over het zonbeleid, duurzame mobiliteit en (op eigen verzoek) specifiek het laadpalenbeleid van de gemeente. Tot slot hebben we voor inwoners ook een online ‘webcast’ georganiseerd, waarin zij vragen konden stellen en suggesties konden meegeven.

## 2.3 Onze visie en uitgangspunten

### 2.3.1 Visie

De vorige duurzaamheidsvisie bevatte goede elementen die ook anno 2021 nog steeds heel relevant zijn. Denk hierbij aan:

- ✓ Minder afhankelijkheid van fossiele energiebronnen dankzij het opwekken van hernieuwbare energie;
- ✓ Betrokkenheid en bewustzijn van bewoners bij (het herstel van) groen.

In dit nieuwe duurzaamheidsprogramma willen we een aantal kernboodschappen centraal zetten:

#### Vanuit eigen kracht

De Fryske Marren beschikt over vele kwaliteiten die we willen benutten: we gaan uit van de kracht van de gemeenschap, de ‘Mienskip’. De Landelijke Vereniging voor Kleine Kernen (LVKK) heeft een luchtig en inspirerend boekje ontwikkeld in het project “In de Kern”. Dit boekje beschrijft op een leuke wijze hoe initiatieven, door te doen, elkaar te helpen en kennis te delen een succes kunnen worden. Dat is wat wij ook nastreven met ons nieuwe duurzaamheidsprogramma.



Bron: Landelijke Vereniging voor Kleine Kernen

## Eigen invulling van Europese en landelijke doelstellingen

De Verenigde Naties, de Europese Unie en de Nederlandse overheid hebben nieuwe vergezichten en ambities geformuleerd. Denk daarbij aan 100% circulair, 100% klimaat-robust, CO<sub>2</sub>-arm<sup>1</sup> en klimaatneutraal in 2050. Wij zijn als samenleving aan zet om de ambities te concretiseren, hier een eigen invulling aan te geven en tussendoelen te formuleren.

## Behouden voor de volgende generatie

Achterliggend doel is dat wij, gemeente De Fryske Marren, de wereld beter willen achterlaten voor volgende generaties. Als we niets doen, ziet het er naar uit dat we de wereld juist slechter achterlaten dan hoe we deze gekregen hebben. Die toekomstige generatie staat dan ook centraal in ons wensbeeld voor 2050: de jongvolwassenen van dan zullen leven in een duurzame en inclusieve gemeente. Een gemeente die zich bewust is van milieuproblematiek en in staat is om hier adequate duurzame oplossingen voor te vinden, die bijdragen aan de brede welvaart en leefkwaliteit van De Fryske Marren. We hebben een prachtige gemeente in handen, die goed scoort op allerlei aspecten, en dat willen we behouden in de toekomst. Juist in de strijd tegen krimp en vergrijzing is het van belang dat de leefkwaliteit en voorzieningen op een duurzame manier behouden blijven. Zo blijven de kernen vitaal.

## Belang van sociale duurzaamheid

Onderstaand figuur bevat de Global Goals die op een goede manier handen en voeten geven aan de duurzaamheidsdoelen voor 2030 die internationaal erkend zijn, inclusief sociaaleconomische doelen.

*Figuur 2. De Global Goals (SDG's) van de Verenigde Naties*



Ook in De Fryske Marren streven we naar “sociale duurzaamheid”. We wensen dat er in 2050 sterke relaties tussen mensen zijn en dat zij omkijken naar elkaar. Die sociale cohesie komt tot stand in de

<sup>1</sup> Het klimaatakkoord in 2050 bevat de doelstelling 95% CO<sub>2</sub>-reductie t.o.v. 1990.

buurt, op school, (vrijwilligers)werk, en bij vrijetijdsbesteding zoals sport. Iedereen profiteert van duurzame, economische groei en er is geen armoede meer. De Fryske Marren biedt een gezonde leefomgeving met een hoog welzijnsniveau voor iedereen. Inwoners zijn weerbaar (veerkrachtig), mede dankzij de sterke sociale netwerken en de ontmoetingsplekken met een sterke sociale functie.

Duurzaamheid vraagt om aandacht in het onderwijs en misschien zelfs om nieuwe inhoudelijke vakken. Zo krijgen jongeren toegang tot de kennis en vaardigheden die nodig zijn om duurzame ontwikkeling te realiseren. Samen met sociaalwerk De Kear hebben wij middelbare scholen benaderd om scholieren ook echt te betrekken bij dit programma. We zijn van plan om meer van zulke projecten te starten en andere initiatieven vooral te ondersteunen. Een voorbeeld hiervan is de Young Solar Challenge.



### Anders kijken naar financiën

Als het gaat om nieuwe plannen en uitvoeren van maatregelen, gaat het ook om financiële middelen. Daarom besteden we in het hoofdstuk Financiën aandacht aan de budgetten die nodig zijn om deze ambities echt te realiseren. Dat is niet simpelweg een optelsom van een aantal investeringen. Onze visie hierop is dat inzetten op duurzaamheid vraagt om bestaande zaken ook anders te doen en slim om te gaan met beschikbare middelen. Daarbij is een aantal afwegingen te maken. Denk aan:

- De “laagst maatschappelijke kosten” versus de individuele “betaalbaarheid”;
- Financiële haalbaarheid verschilt per doelgroep en inwoner in de gemeente;
- Terugverdientijd van investeringen in euro’s versus welvaart en milieu-impact.

Belangrijkste uitgangspunt is nu niks doen kost op langere termijn véél meer geld. We zullen ons daarom moeten voorbereiden op en kiezen voor energiezuinige, circulaire, klimaat-adaptieve en inclusieve oplossingen. Een aantal voorbeelden hiervan:

- Onderhoudskosten van wegen stijgen vanwege de droogte;
- Door extreme weeromstandigheden gaat de oogst van de boer verloren.

## Voorwaarde voor succes

Het hierboven beschreven ambitieniveau en de rolopvattingen vragen om een sterke inzet vanuit de gemeentelijke organisatie. Denk daarbij vooral aan voldoende beschikbare personele capaciteit, die ervoor zorgt dat er ondersteuning en begeleiding van initiatiefnemers, betrokken inwoners en ondernemers kan plaatsvinden. Daarbij is ook de “senior beleidsmedewerker duurzaamheid” cruciaal, om interne en externe samenwerking te blijven bevorderen. Dit is een belangrijke voorwaarde voor het behalen van de hieronder verder beschreven doelstellingen (inclusief wettelijke taken) op diverse thema’s.

### 2.3.2 Uitgangspunten

Passend in de hierboven beschreven visie, hanteren we de volgende uitgangspunten.

#### 1) Impact maken

- a. Met welke projecten behalen we de meeste winst?
- b. Transities maken in de lokale aanwezige sectoren, o.a. landbouw, toerisme/recreatie, MKB.
- c. Waar zit de invloed van de gemeente: ook echt kijken naar waar we iets kunnen veranderen en de organisatie zo inrichten dat we ook echt die impact gaan maken.
- d. Waar zit de energie? Daar dan ook naar kijken!

#### 2) Realistisch en concreet

- a. De Fryske Marren wil een “doe-gemeente” zijn, aan de slag gaan, niet te lang blijven hangen in ambities. Van visie naar programma: de ambtenaren en maatschappelijke partners moeten er dagelijks mee kunnen werken.
- b. Continu de vraag stellen: hoe kan het beter? Voortschrijdend inzicht daarin ook benutten.
- c. Succes delen: een “arkbak” (toolbox) met handige tips en voorbeelden.
- d. Focus aanbrengen: niet 30 projecten willen doen, maar per jaar heel bewust kiezen waar we mee aan de slag gaan.

#### 3) Dichtbij de Mienskip

- a. Duurzame initiatieven ondersteunen en in het zonnetje zetten (podium).
- b. Aansluiten op waar de energie zit in de kern (vrijwilligers bijvoorbeeld).
- c. Passend bij de kwaliteiten van De Fryske Marren (“Noflik”, gemeenschapszin).
- d. De gemeente kent 51 kernen, wat vraagt om een goede coördinatie en een breed bereik (bijvoorbeeld via communicatie).



Bron: Dronebeeld Jan Slump



#### 4) Borging in de eigen organisatie

- a. Dwars door de gehele organisatie heen, iedereen en niet alleen een eilandje van enkele beleidsmedewerkers.
- b. Wens om themagericht aan de slag te gaan, vandaar ook inhoud in vier thema's. Duurzaamheid is een zeer breed begrip, duidelijke structuur is nodig.
- c. Duurzaamheid als verbindende factor gebruiken in het dagelijkse werk binnen de gehele organisatie.

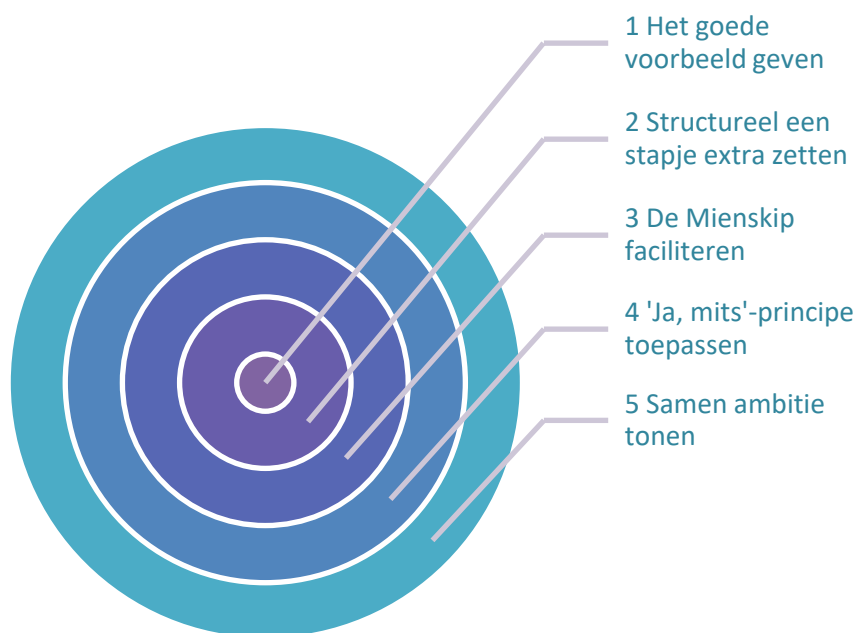
### 3. ROL VAN DE GEMEENTE

De gemeente heeft allerlei petten op. Zo zijn we onder andere lokaal bevoegd gezag dat regels mag vaststellen en handhaven, zijn we verantwoordelijk voor het sociaal domein, maar zijn we ook inkoper van materialen en opdrachtgever voor de aanleg van infrastructuur en andere zaken. In al die verschillende rollen kan duurzaamheid een rol spelen. Hoe dit gebeurt, hangt af van de rolopvatting die de gemeente over zichzelf heeft. Dit is deels een politieke keuze, omdat het ook bepaalt welke instrumenten en middelen vervolgens worden ingezet. In dit duurzaamheidsprogramma zijn we duidelijk: de gemeente moet een pro-actievere rol op zich nemen dan voorheen. Wij hebben een grote invloed en verantwoordelijkheid als het gaat om het nemen van beslissingen voor de eigen organisatie en het stellen van voorwaarden en bepalen van uitgangspunten voor anderen. Denk daarbij aan aanbestedingen en het bieden van ruimte voor duurzame energie. Op vele beleidsterreinen zijn wij afhankelijk van andere partijen. Met deze partijen, zoals de landbouw- en recreatiesector, netbeheerders, woningcorporaties en andere overheden, zoeken wij de samenwerking.

*“De Fryske Marren is wellicht niet de koploper, maar zit wel in de kopgroep van Fryslân!”*

Hieronder beschrijven wij hoe we als gemeente onze rol concreter willen invullen. We doen dit op basis van een aantal uitgangspunten die we in de uitvoering continu gaan laten terugkomen. In onderstaand figuur zijn deze opgenomen in relatie tot de invloedssfeer van de gemeente én de mate waarin zij afhankelijk is van anderen. Deze uitgangspunten passen bij een pro-actievere rol van de gemeente. Dat gaat niet vanzelf. Het vraagt om voldoende beschikbare tijd en aandacht van de medewerkers van de gemeente en sturing door de diverse geledingen binnen de gemeentelijke organisatie.

*Figuur: Invloedssfeer van de gemeente*



### 3.1 Het goede voorbeeld geven

Allereerst is het cruciaal dat de gemeente zelf het goede voorbeeld geeft en hier actief over communiceert. Dat kan door aandacht te geven aan succesvolle eigen projecten zoals zonnepanelen op eigen vastgoed, door duurzaamheid “buiten” voor iedereen zichtbaar te maken, maar ook door andere initiatiefnemers in het zonnetje te zetten. Verder geven we het goede voorbeeld door integraal te werken.



*Gemeentewerf in Lemmer*

We kunnen als gemeente het goede voorbeeld geven door aan de slag te gaan met het verduurzamen van ons eigen vastgoed. Daarmee is al gestart op het gebied van de energietransitie. Dit vastgoed is onderdeel van de gebiedsgerichte aanpak aardgasvrije wijken, waar de gemeente momenteel plannen voor maakt. Een andere uitdaging is om ook kansen voor circulaire en klimaat-adaptieve maatregelen aan te grijpen. Deze verschillende verduurzamingsmaatregelen zichtbaar maken, draagt ook bij aan een breder bewustzijn van zowel medewerkers, inwoners en bezoekers.

### 3.2 Structureel een stapje extra zetten

Duurzaamheid vraagt lang niet altijd om grote wijzigingen. We zetten al een stapje extra door op alle beleidsterreinen na te gaan hoe duurzaamheid geïntegreerd kan worden in de huidige plannen, werkwijze en uitvoering. Al in het begin van projecten gaan we het gesprek aan over duurzaamheid en niet pas aan het einde van een project. We laten als gemeente op dat soort investeringsmomenten zien wat voor gemeente we willen zijn. Natuurlijk wordt er gekeken naar financiële consequenties, maar het gaat erom duurzaamheid van meet af aan een kans te geven. Dit betekent ook dat wij voorwaarden en regels moeten stellen om duurzame alternatieven aantrekkelijk te maken.

### 3.3 Mienskip faciliteren

De gemeente wil een goede partner zijn voor (maatschappelijke) organisaties en inwoners. Dat vraagt om een ondersteunende rol in hun initiatieven. Er zijn verschillende zaken die de gemeente dan ter beschikking kan stellen, bijvoorbeeld eigen gronden van de gemeente voor initiatieven ter bevordering van de biodiversiteit. De gemeente faciliteert ook door partijen met elkaar te verbinden die samen tot een project kunnen komen. Zo kan de gemeente (digitale of fysieke) bijeenkomsten over duurzaamheid faciliteren, zodat inwoners uit alle 51 kernen de gelegenheid hebben om in gesprek te komen met andere inwoners en de gemeente. Denk daarbij aan grote participatietrajecten rondom

aardgasvrije wijken, waar nieuwe ideeën ontstaan. Leuke (jaarlijkse) evenementen kunnen ook worden aangegrepen om de bewustwording over duurzaamheid bij een groter publiek te vergroten.



Bron: Tûk Wenjen



Bron: Elfwegentocht

### 3.4 Ja, mits - principe

Meerdere betrokken partijen en personen, zowel binnen de gemeentelijke organisatie als daarbuiten, hebben in de afgelopen jaren ervaren dat ze met een duurzaam plan of voorstel tegen een dichte deur aanliepen bij de gemeente. Dit gaan we veranderen, bijvoorbeeld door het vrijmaken van meer capaciteit, het bekender maken van de mogelijkheden onder collega's en het professionaliseren van het programmamanagement.

Als we onze ambities willen verwezenlijken, zal er een uitnodigende en professionele houding moeten zijn richting zulke plannen. Dit betekent dat we voorwaarden en regels gaan stellen die duurzame ontwikkeling stimuleren. Een uitnodigende en professionele houding is wat van ons mag worden verwacht en waar men ons op mag aanspreken. Dat vraagt om een positieve, pro-actieve houding van de gemeente.

Wij richten onze ambtelijke organisatie transparant in, zodat onze inwoners en organisaties, weten bij wie ze wanneer kunnen aankloppen. Ook hier komt de kader stellende rol van de gemeente weer tot uiting, door te spreken over een "ja, mits- principe" op politiek- en bestuurlijk niveau. Dat geeft de beleidsvrijheid aan ambtenaren om hier ook écht mee aan de slag te gaan en voorstellen mogelijk te maken.

### 3.5 Samen ambitie tonen

Het begint met ambitie. Dit duurzaamheidsprogramma bevat dié doelstellingen die andere partijen enthousiasmeren en in beweging zetten. Het hoeven geen vergezichten te zijn, juist het concrete en realistische karakter ervan is van toevoegde waarde. Wel schetsen we een beeld van waar we uit willen komen: hoe ziet De Fryske Marren er in 2050 uit?

Het gaat erom dat mensen aansluiting kunnen vinden én dat deze ambities aanzetten tot nieuwe initiatieven in de gemeenschap. Het gaat ook om gedeelde ambities onderling en met het bedrijfsleven. Wat wordt er wel opgepakt door 'de markt', en wat blijft liggen? Waar zorgt een te grote marktwerking wellicht voor niet duurzame praktijken? Soms komen duurzame alternatieven nog niet van de grond, omdat er nog geen verdienmodel of businesscase voor is óf dat commerciële belangen van individuele bedrijven dit in de weg staan.

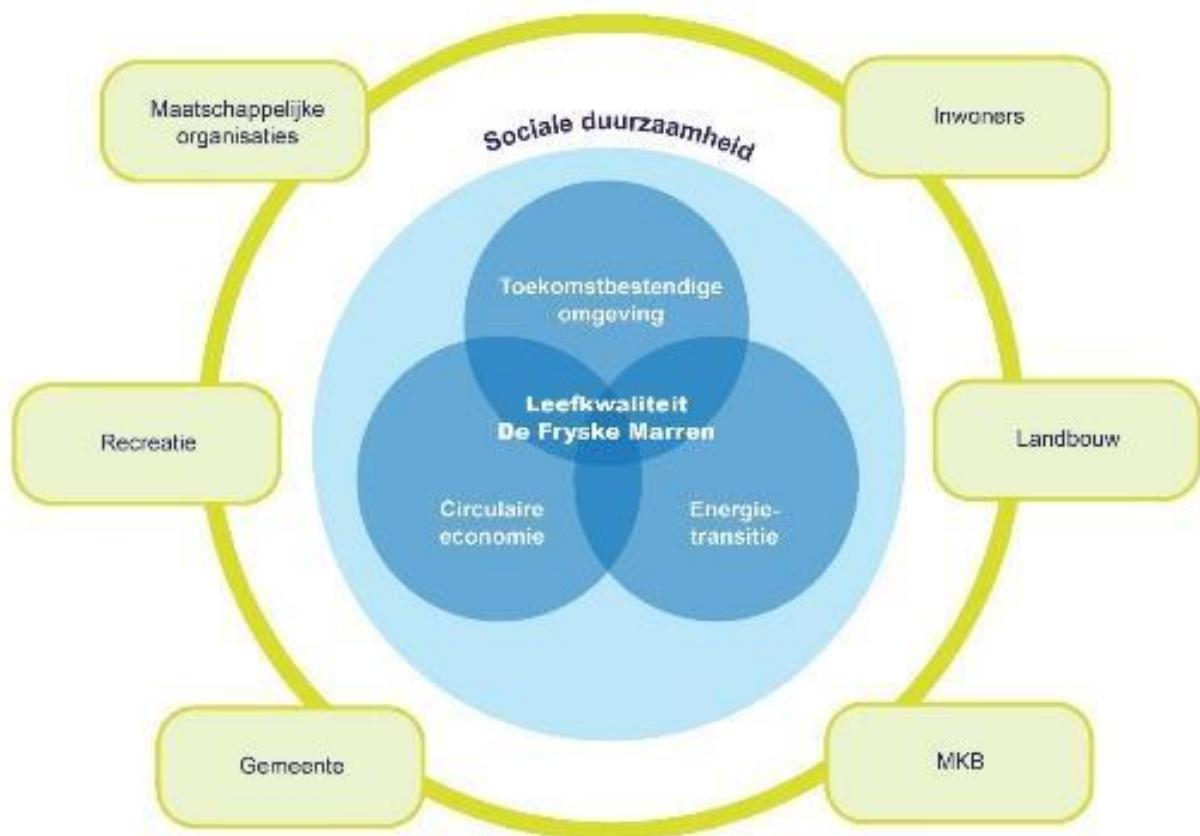


Taak van de gemeente is het om dan verbindende factor te zijn, de regie te nemen en wellicht een voorinvestering te doen. De gemeente is er dus om kaders te stellen en tegelijkertijd samenwerking en ondersteuning te bieden.

## 4 VIER INHOUDELIJKE THEMA'S

Duurzaamheid is een breed begrip dat vaak wordt onderverdeeld in vier thema's, namelijk de energietransitie (inclusief duurzame mobiliteit), toekomstbestendige omgeving, circulaire economie en sociale duurzaamheid. Die laatste kan worden gezien als een onderlegger voor de andere drie thema's. We zien dat deze inhoudelijke thema's eraan bijdragen dat we de leefkwaliteit in De Fryske Marren duurzaam weten te behouden en verbeteren. Een aantal belangrijke doelgroepen en sectoren is daarin cruciaal. Onderstaand figuur visualiseert deze benadering.

*Figuur 4.1: integrale benadering van duurzaamheid*



### Energietransitie (en duurzame mobiliteit)

De energietransitie gaat over besparing (bijvoorbeeld door isolatie) en de overstap van fossiele naar hernieuwbare, schone energiebronnen. Momenteel verbruiken we in Nederland aardgas en grijze stroom. Dat willen we veranderen, voornamelijk vanwege de CO<sub>2</sub>-uitstoot die daarmee gepaard gaat, maar ook het feit dat deze energiebronnen op raken en soms lokaal tot grote problemen leiden (denk aan de aardbevingen in Groningen). De energievoorziening is tegelijkertijd een cruciale factor in onze maatschappij, we kunnen niet zonder en verwachten betrouwbaarheid van dit systeem. Daarom is het noodzakelijk om stap voor stap te werken aan het overschakelen op duurzamere technieken en deze ook te integreren in het elektriciteits- en warmtenet, ten behoeve van de gebouwde omgeving, de industrie maar ook onze mobiliteit.

## Circulaire economie

De circulaire economie betreft de materialenstromen in onze samenleving. We gebruiken allerlei grondstoffen voor onze productie en consumptie, maar die eindigen vaak als afval. In een circulaire economie bestaat afval niet meer en wordt iedere grondstof opnieuw (zo hoogwaardig mogelijk) hergebruikt. Soms is het gebruik van grondstoffen niet nodig en kan dit voorkomen worden door preventie. Er bestaan ook nieuwe verdienmodellen om onze 'footprint' te verkleinen. Denk daarbij aan het verlengen van de levensduur van materialen, deelconcepten en leaseconstructies zodat minder vaak nieuwe grondstoffen hoeven te worden aangewend. De circulaire economie gaat uit van samenwerking in grondstofketens om zo slim mogelijk om te gaan met de schaarse grondstoffen. Hiertoe zijn verschillende conceptuele modellen en principes (o.a. van Circulair Friesland) ontwikkeld, waar wij in 4.3 op terugkomen. Afval dient ten behoeve van recycling goed te worden gescheiden.

## Toekomstbestendige omgeving

Door klimaatverandering neemt de kans op wateroverlast, hitte, droogte en overstromingen toe. Dat levert risico's op voor onze economie, ecologie, gezondheid en veiligheid. Het is daarom van belang dat gemeente De Fryske Marren zich aanpast aan deze veranderingen. Het aanpassen aan de gevolgen van klimaatverandering noemen we klimaatadaptatie. Door de klimaatverandering is een omslag in het denken nodig: klimaatbestendig, water-robust inrichten moet een vanzelfsprekend onderdeel van ruimtelijke ontwikkelingen worden. Een toekomstbestendige omgeving gaat ook over bodemkwaliteit en biodiversiteit. Daarom hanteren we een integrale benadering, waarin we zowel in de openbare ruimte als in verschillende sectoren maatregelen nemen en samenwerken. Denk daarbij aan de Terrein Beherende Organisaties (TBO's) zoals it Fryske Gea, Natuurmonumenten en Staatsbosbeheer.

## Sociale duurzaamheid

Duurzaamheid wordt vaak uitgelegd aan de hand van zaken die het milieu en de leefomgeving raken, zoals CO<sub>2</sub>-uitstoot en de hoeveelheid groen. Echter, duurzaamheid betreft ook sociale aspecten. Niet voor niets wordt gesproken over "People, Planet en Profit". De manier waarop met deze menselijke kant van duurzaamheid wordt omgegaan, is sterk afhankelijk van de context. Internationaal worden bijvoorbeeld de "Global Goals" (SDG's) aangehouden als maatstaf. Daarin is het van belang dat iedereen mee kan doen in de samenleving en onderdeel uitmaakt van die samenleving dankzij sociale netwerken, school, werk en vrijetijdsbesteding zoals sport. Het is prettig wonen en werken, onderlinge cohesie zorgt ervoor dat mensen omkijken naar elkaar. Het is een thema op zichzelf, maar tegelijkertijd ook een belangrijk aspect om te betrekken bij de andere inhoudelijke thema's.

## 4.1 Samenhang tussen thema's staat voorop!

Om écht tot een integrale benadering te komen, willen we continu sturen op samenhang tussen deze thema's. Dat doen we op verschillende manieren, samengevat in onderstaande leidraad:

- ✓ **Verbinding creëren vanuit een overkoepelende visie en uitgangspunten (hierboven beschreven).**
  - Voorbeeld: we geven een grote rol aan jongeren in de uitvoering van het programma, die we genoemd hebben in de visie als belangrijke doelgroep die niet denkt vanuit structuren.
- ✓ **Prioriteit geven aan maatregelen en projecten die 'scoren' op meerdere duurzaamheidsthema's.**
  - Voorbeeld: de energiecoach en maatschappelijk verantwoord inkopen door de gemeente.
  - Voorbeeld: lokale producten kopen draagt bij aan verantwoorde productie en consumptie.
- ✓ **Het duurzaamheidsprogramma inzetten als afwegingskader, gelet op verschillende disciplines, belangen en consequenties die gepaard gaan met gemeentelijke besluiten en beleidskeuzes.**
  - Voorbeeld: duurzame gebiedsontwikkeling in nieuwbouwprojecten wordt de standaard.
  - Voorbeeld: het gemeentelijk vastgoed niet alleen aardgasvrij, maar ook klimaatbestendig.
- ✓ **Ruimte bieden voor sectoren zoals landbouw en toerisme om tot integrale oplossingen te komen.**
  - Voorbeeld: faciliteren lokale, duurzame voedselketens en tegengaan van verspilling.
  - Voorbeeld: creatieve ideeën voor verduurzamen van de water(sport)recreatie faciliteren.
  - Voorbeeld: uiteenlopende raakvlakken, zoals biodiversiteit, waterstanden, landschap, werkgelegenheid en energiegebruik.
- ✓ **Sociale duurzaamheid is een belangrijke onderlegger voor diverse duurzaamheidsthema's/-acties.**
  - Voorbeeld: samen de uitdaging aangaan om minder te consumeren (bijv. afval, vervoer).
  - Voorbeeld: zorgen dat de energietransitie betaalbaar is voor iedereen.
- ✓ **Maatschappelijke urgentie, bewustwording en draagvlak bevorderen.**
  - Voorbeeld: met de 'transitievisie Warmte' maakt de gemeente plannen voor aardgasvrije wijken, waarin nieuwe, uitgebreide participatiemogelijkheden voor inwoners nodig zijn.
  - Voorbeeld: via programma's zoals *Groen Doen* kunnen mensen laagdrempelig meedoen.



- ✓ **Afstemming tussen de verschillende ambtelijke teams van de gemeente.**
  - Voorbeeld: doorvertaling van duurzaamheid in prestatieafspraken woningcorporaties.
  - Voorbeeld: aansluiten op nieuwe beleidsontwikkelingen (zie hierna beschreven).



In dit duurzaamheidsprogramma leggen we de ambities en doelstellingen vast voor specifieke thema's. In aanpalend beleid worden deze doelstellingen vertaald naar bepaalde beleidsvelden. Zo verduurzamen we ons vastgoed al, wordt er voor huisvesting gekeken naar duurzamere opties en heeft het nog vast te stellen Afvalbeleidsplan vermindering van het restafval, recycling en circulariteit als belangrijk aandachtspunten. Ook in de Omgevingsvisie worden de ambities en doelstellingen op duurzaamheid meegenomen en integraal door vertaald in de thema's die in die Visie uitgewerkt worden. Met het duurzaamheidsprogramma als stevig schip, geeft al het beleid waarin het nader uitgewerkt wordt de wind stevig in de zeilen! Door deze integrale aanpak versterken en versnellen we de verduurzaming van onze gemeente.



De samenhang komt ook naar voren als we integraal kijken naar twee kenmerkende sectoren, die we hierna uitlichten. De Fryske Marren kent uiteraard nog meer sectoren die relevant zijn voor het leveren van een bijdrage aan de verduurzaming. Denk daarbij aan het MKB en de aanwezige industrie.

## 1. Duurzame landbouw

De verduurzaming van de landbouw gebeurt in het samenspel tussen boeren, brancheorganisaties, het Wetterskip, de provincie en het Rijk. De rol van de gemeente bestaat voornamelijk uit het delen en ondersteunen van goede initiatieven en het verbinden van partijen en kennis. We realiseren ons dat de sector afhankelijk is van zaken als een goede bodem- en waterkwaliteit. Ten behoeve van een toekomstbestendige omgeving is het van belang om die ecologische condities te beschermen en verbeteren. Het tegengaan van vervuiling, met name van de bodem en het water. Het is de taak van het Wetterskip om metingen uit te voeren en streefwaarden op te stellen voor de waterkwaliteit (van met name oppervlaktewater). Dit is vastgelegd in de kaderrichtlijn water (KRW). Er is een aantal verschillende invalshoeken voor duurzame landbouw, die we hieronder nader toelichten.



**Kringlooplandbouw**<sup>2</sup> gaat om het sluiten van bodem-plant-dier-mest kringlopen en om het verbeteren van efficiënties (stikstof- en fosfaatkringlopen), het verbeteren van bodemvruchtbaarheid, het beperken van verliezen en het grondgebonden boeren. Een bekend landelijk initiatief is “Koeien en Kansen”, met lokale boeren Hains en Nanne Koopman uit Oudega<sup>3</sup>. Een ander mooi voorbeeld is het initiatief “Meast duorsume Jonge Boer”, waarbij Weimoed Deinum uit Sondel in 2018 heeft gewonnen.

**Energieneutraal.** Veel boeren weten hun stallen en (melk)productieprocessen te verduurzamen. Vaak bestaat er nog een besparingspotentieel van 25-30%. Verder bieden zonne- en windenergie kansen. In

<sup>2</sup> Zie voor meer informatie over de kringlooplandbouw de visie Landbouw, Natuur en Voedsel: [“Waardevol en Verbonden”](#) van het ministerie LNV.

<sup>3</sup> Zie voor meer informatie <https://www.koeienenkansen.nl/nl/koeien-kansen-1/Deelnemers/Nanne-en-Hains-Koopman-10.htm>

het vastgestelde beleidskader “Sinnefjilden De Fryske Marren”, is besloten dat we zoveel mogelijk gebruik willen maken van de mogelijkheden om zon op dak te realiseren. Hiervoor wordt een stimuleringsprogramma opgesteld.

**Natuurinclusieve landbouw.** Een andere opgave is de relatie tussen landbouw en het ecosysteem. Verschillende maatregelen kunnen door de boeren genomen worden, soms staat daar ook een subsidie tegenover. Denk daarbij aan het verlagen van het aantal koeien per m<sup>2</sup>, het langer natter houden van het weiland en het aanleggen van bloemrijke akkerranden en andere groene bufferzones die de natuur en biodiversiteit ten goede komen.



Dit gebeurt vaak via gebiedsprocessen, waar ook terrein-beherende organisaties (It Fryske Gea, Natuurmomenten en Staatsbosbeheer) een rol in spelen. Er bestaan al “collectieven agrarisch natuurbeheer”, die een bijdrage vanuit het Rijk ontvangen om akkerranden te voorzien van alternatieven. Veel meer boeren willen meedoen, alleen is die ruimte er in de landelijke budgetten niet. Lokale initiatieven met de gemeenten kunnen een aanvulling zijn. Denk daarbij aan de inzet voor weidevogels en het opbouwen van de insectenpopulatie. Dit vraagt om een structurele inzet voor de lange termijn. Daarbij willen we invasieve soorten en exoten tegengaan en kiezen voor soorten die hier van nature thuishoren. Dit bevordert de biodiversiteit, kijkend naar de bijen, vlinders en vogels

#### **Voorbeeld van integrale samenwerking met boeren in veenweidegebied Brekkenpolder**

De Brekkenpolder is een kansrijk gebied met overwegend dik veen en een kleilaag. In het gebied zijn zo'n 10 melkveehouderijbedrijven gevestigd. Interessant voor deze polder zijn de weidevogels en enkele natuurgebieden. Samen met lokale partijen kijken wij naar mogelijkheden om hier knelpunten aan te pakken en kansen te benutten. Zo willen we niet alleen aan de veenweideopgave werken, maar bijvoorbeeld ook:

- het toekomstperspectief voor de landbouw verbeteren;
- de biodiversiteit vergroten;
- het watersysteem schoon, klimaatbestendig en kosteneffectief maken.



Voorjaar 2019 is met alle partijen uit het gebied gesproken over knelpunten en kansen. Daarbij werd duidelijk dat zowel Staatsbosbeheer als It Fryske Gea omhoog zitten met het riet uit de natuurgebieden. Als vervolg op het overleg wordt nu bekeken hoe dit riet op de melkveehouderijbedrijven nuttig gebruikt kan worden. Ook zijn eerste afspraken gemaakt over een nadere kennismaking van de streekbewoners met de natuurgebieden. Er gaan meer van dit soort overleggen plaatsvinden. De overleggen moeten leiden tot een breed gedragen gebiedsplan.

**Bermbeheer in samenwerking met boeren.** Lokaal kan de gemeente boeren een vergoeding geven als ze de gemeente helpen in het ecologisch bermbeheer. Hier is met wisselend succes ervaring mee opgedaan. Ook het gebruik van kunstmest kan zo verder teruggedrongen worden, namelijk door gebruik te maken van het organisch materiaal dat uit de gemaaide bermen komt. Dat vrijgekomen materiaal kan na compostering dienen als bodemverbetering.

**Minimaal gebruik van gewasbeschermingsmiddelen.** De Fryske Marren heeft als belangrijk kenmerk dat zij over veel grasland beschikt. Bij gras zijn nauwelijks pesticiden nodig. Tijdens het stakeholderproces werd gesproken over de wens om te komen tot een “gifvrije gemeente”, waarbij agrarische ondernemers (bijvoorbeeld via vergunningverlening) worden gestimuleerd om zo min mogelijk bestrijdingsmiddelen te gebruiken. Verder bestaat op landelijk niveau al jaren een lijst met toegelaten bestrijdingsmiddelen, die aan steeds scherpere milieuregels moeten voldoen. Vanuit de sector en de overheid kunnen boeren nog altijd meer bewust worden gemaakt van het gebruik, bijvoorbeeld door preventief gebruik tegen te gaan en alleen bestrijdingsmiddelen te gebruiken als het echt nodig is. Het is belangrijk dat deze discussie op basis van feiten met de sector gevoerd kan worden.

Fryske Marren wil bestrijdingsmiddelenproblematiek in Gaasterland landelijk en Europees op de agenda hebben

2 jan. 2020, 16:13 - De Fryske Marren

### Duurzaam toerisme en recreatie

De Fryske Marren kenmerkt zich door een open, groen, weids en divers landschap. Ieder jaar komen veel toeristen op de gemeente af, bijvoorbeeld om een fietstocht te maken, watersport te beoefenen of het gebied te verkennen met de auto. Het gebied kent veel dagtoerisme, maar ook kent het gebied een groot aantal campings en vakantieparken. De sector gaat gepaard met pieken in de lente en zomer en dalen in de winter, wat is terug te zien in de hoeveelheid afval, het energieverbruik en mate van ruimtebeslag (denk aan de grote parkeerplaatsen bijvoorbeeld in Lemmer).

**Voorwaarde voor het toerisme** is wel dat de bestaande kenmerken behouden blijven en natuur en milieu zo min mogelijk worden belast. De gemeente kan inzetten op kleinschaligheid in plaats van massatoerisme en recreatiebedrijven aantrekken door te kiezen voor een duurzaam vestigingsklimaat.

Omdat het toerisme in de gemeente veelal bestaat uit dagtoeristen die het gebied verkennen per boot, auto of fiets, kan er veel bereikt worden op het gebied van **duurzame mobiliteit en brandstoffen**:

- Aanbieden elektrische deelmobiliteit bij het verblijf;
- Voldoende laadpalen voor zowel elektrische voertuigen als elektrische fietsen te realiseren;
- Verduurzamen van vaartuigen. Denk hierbij aan elektrische boten. In de gemeente is al een pont te water gelaten die met zonnepanelen elektrisch wordt aangedreven;



Recreatievoorzieningen- en gebouwen worden steeds vaker verduurzaamd. Denk hierbij aan energiebesparing en zonnepanelen op daken van vakantiehuisjes en schiphuizen.

Op het gebied van **circulariteit** zijn er ook vele maatregelen en innovaties denkbaar.

- Het realiseren van voldoende afvalcontainers om zwerfafval (en “plastic soup”) tegen te gaan;
- Gebruik maken van regionale en hergebruikte materialen in de toerismesector;
- Het zorgen voor duurzame vuilwaterstations/passantenhavens (zie foto van It Húske);

Circulair bouwen van recreatiewoningen (vastleggen in de bouwvergunning). De gemeente biedt tevens kansen voor **ecotoerisme**. Dit is een vorm van toerisme, waarbij rekening wordt gehouden met de bescherming van natuur, milieu en cultuur. In het kader van ecotoerisme kan de gemeente de volgende stappen nemen, die ook raken aan sociale duurzaamheid. Denk aan gebruik van lokale producten voor een eerlijke prijs in winkels, horeca, hotels en het aanleggen van natuurlijke speel- en ontmoetingsplaatsen. Dit kan gecombineerd worden met het leren over duurzaamheid op speelse wijze.

Tot slot zijn er boerenbedrijven die het boeren weten te combineren met recreatie en daarin extra aandacht besteden aan duurzaamheid. Dit zijn mooie integrale concepten die ertoe leiden dat mensen ook meer in contact komen met (duurzame) landbouw en bewustzijn van voedselproductie. Samen met Circulair Friesland, Toerisme Collectief Fryslân en andere organisaties kunnen we de potentie in de toeristische waardenketen nader verkennen.

## 4.2 Energietransitie (& duurzame mobiliteit)



### Leidende principes

- ✓ Trias energetica: eerst energie besparen (minder energie gebruiken door te isoleren).
- ✓ Ruimte bieden voor het (grootschalig) opwekken van duurzame energie (met oog voor ruimtelijke kwaliteit en waar mogelijk geclusterd).
- ✓ Zoeklocaties voor RES overleggen we met provincie, buurgemeenten, netbeheerder en inwoners.
- ✓ We faciliteren energiecoöperaties en andere lokale initiatiefnemers, samenwerkingsgericht.
- ✓ Bij verduurzamen van de mobiliteit houden we rekening met de lange afstanden in de gemeente.
- ✓ Anticiperen op nieuwe betalingen/kosten voor warmte (en ook duidelijke spelregels hierover).
- ✓ Starten met aanpassingen in de gebouwde omgeving, rekening houdend met:
  - Vervangingstermijn van het bestaande gasnet;
  - Geschiktheid van alternatieven per wijk (warmtepompen, ..);
  - Mee-koppel-kansen (aangrijpen van renovaties, herinrichtingen en vervangingsmomenten);
  - Draagvlak en financiële draagkracht van woningeigenaren en -huurders: we willen inwoners helpen om ook echt de investeringen te kunnen doen.

### De opgave voor De Fryske Marren

Hieronder volgt een opsomming van de indicatoren waarop we als gemeente de komende periode willen monitoren en onze resultaten en andere prestaties willen meten. Daarna volgt een beschrijving van de opgave en een tijdlijn met de doelstellingen en prioriteiten voor de korte en lange termijn.

*Aardgasvrij maken van gebouwde omgeving*

*Energiezuinigheid (energietabels)*

*Aandeel daken met zonnepanelen*

*Opwekking van duurzame elektriciteit*

*Laad-/tankinfrastructuur schone brandstoffen*

*Verduurzaming gemeentelijk*

*vastgoed/wagenpark en openbare verlichting*

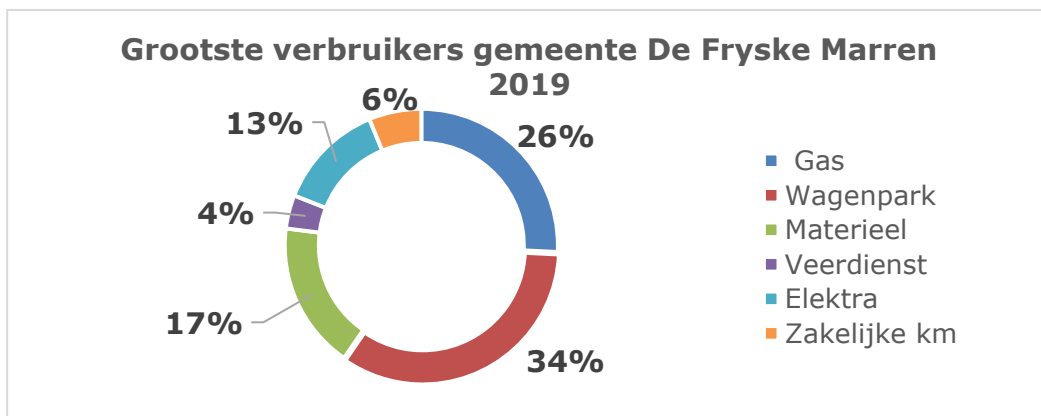


De energievoorziening in De Fryske Marren is momenteel grotendeels gebaseerd op fossiele energie, met als grootste gebruiker de sector verkeer en vervoer. Zowel het energieverbruik als de CO<sub>2</sub>-uitstoot is de afgelopen jaren acht jaren (referentiejaar 2018) relatief stabiel gebleven. In de onderstaande afbeelding is het energiegebruik en de CO<sub>2</sub>-uitstoot in de gemeente De Fryske Marren te zien.



Figuur 1. Links: Totale CO<sub>2</sub>-uitstoot De Fryske Marren in ton (2018) en rechts: Totaal energiegebruik in TJ (2018) in De Fryske Marren (elektriciteitsgebruik en gasgebruik vermenigvuldigd) (bron: Klimaatmonitor)

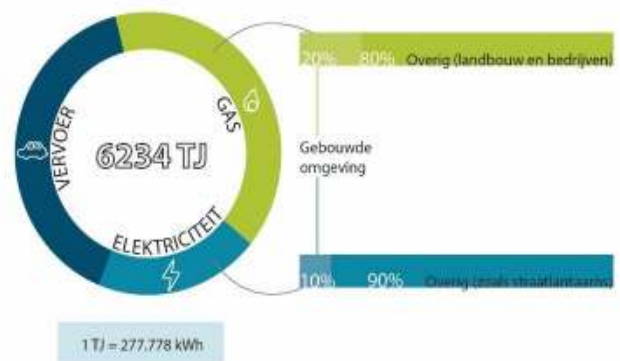
Onderstaand figuur laat de CO<sub>2</sub>-uitstoot van de gemeentelijke organisatie zelf zien.



Figuur 2. CO<sub>2</sub>-footprint (scope 1 en 2) gemeentelijke organisatie

### De gebouwde omgeving

In het rechterfiguur (figuur 2) is het totale elektriciteitsverbruik en gasverbruik in de gebouwde omgeving van De Fryske Marren weergegeven. Het totale gasgebruik ligt voor woningen (particulier vastgoed) en zakelijk vastgoed, zoals bedrijven en instellingen, bijna gelijk. Deze verdeling is wat betreft het elektriciteitsgebruik anders. Woningen zijn verantwoordelijk voor ongeveer 25% van het totale elektriciteitsgebruik. Overig vastgoed, zoals bedrijven en instellingen, zijn verantwoordelijk voor het overige deel.



Figuur 2: Energiegebruik



Sinds juli 2018 is het niet meer mogelijk nieuwbouw aan te sluiten op het gasnet. Dit betekent dat alle gebouwen die na 2018 zijn gebouwd al van het aardgas af zijn. Meerdere wijken in De Fryske Marren zijn daardoor al aardgasvrij, waaronder Tramdijk-Oost in Lemmer. Andere voorbeelden zijn te vinden in Joure en Balk. Ook een groot deel van het gemeentehuis is aardgasvrij.

De ruim 28.000 gebouwen die voor 2018 zijn gebouwd, maken nog gebruik van aardgas. Voor deze woningen wordt bepaald hoe van het aardgas af wordt gegaan. Voor de ene woning of wijk is het goedkoper en gemakkelijker om van het aardgas af te gaan dan voor de andere woning of wijk.

Eind 2021 levert de gemeente een Transitievisie Warmte aan de Rijksoverheid aan. In de Transitievisie Warmte staat op welke manier en met welk alternatief we onze gebouwen in de toekomst verwarmen. Voor veel alternatieven voor aardgas geldt dat een minder hoge temperatuur kan worden bereikt dan met aardgas. Dit betekent dat we als eerste stap onze woningen energiezuinig moeten maken om zo warmte vast te houden. Hoe zuiniger, hoe hoger het energielabel. Bijna 50% van de woningen in de gemeente De Fryske Marren heeft energielabel 'B' of zelfs 'A'.

In gemeente De Fryske Marren waren in 2018 op de daken van ongeveer 13,3% van de gebouwen zonnepanelen geplaatst<sup>4</sup>. De gemeentewerf in Lemmer heeft ook zonnepanelen, die in Joure nog niet. Ook daar liggen nog steeds mogelijkheden tot verduurzaming.

### Hernieuwbare energie

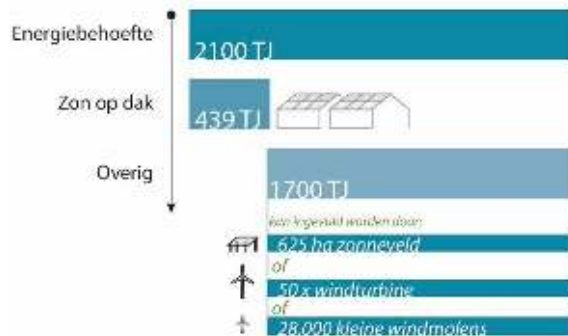


In 2017 beschikte de gemeente over 15,9% hernieuwbare energie<sup>5</sup>. De landelijke doelstelling is dat alle elektriciteit in Nederland in 2050 uit hernieuwbare bron komt. Dit betekent dat zowel op gebouwen, als op land en op zee, steeds meer wind – en zonneparken worden geplaatst. Dit betekent dat zowel

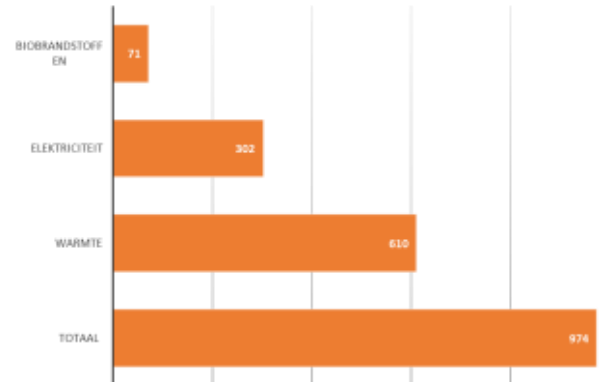
<sup>4</sup> Bron: [www.waarstaatjegemeente.nl](http://www.waarstaatjegemeente.nl)

<sup>5</sup> Bron: [www.waarstaatjegemeente.nl](http://www.waarstaatjegemeente.nl)

op gebouwen, als op land en op zee, steeds meer wind – en zonneparken worden geplaatst en er steeds meer hernieuwbare energie wordt geproduceerd en gebruikt. Het aandeel hernieuwbare energie is de afgelopen acht jaren (referentiejaar 2018) gestegen. In het onderstaande figuur (rechts) is de hoeveelheid hernieuwbare energie in De Fryske Marren te zien voor het jaar 2018:



Figuur 3. Energiebehoefte

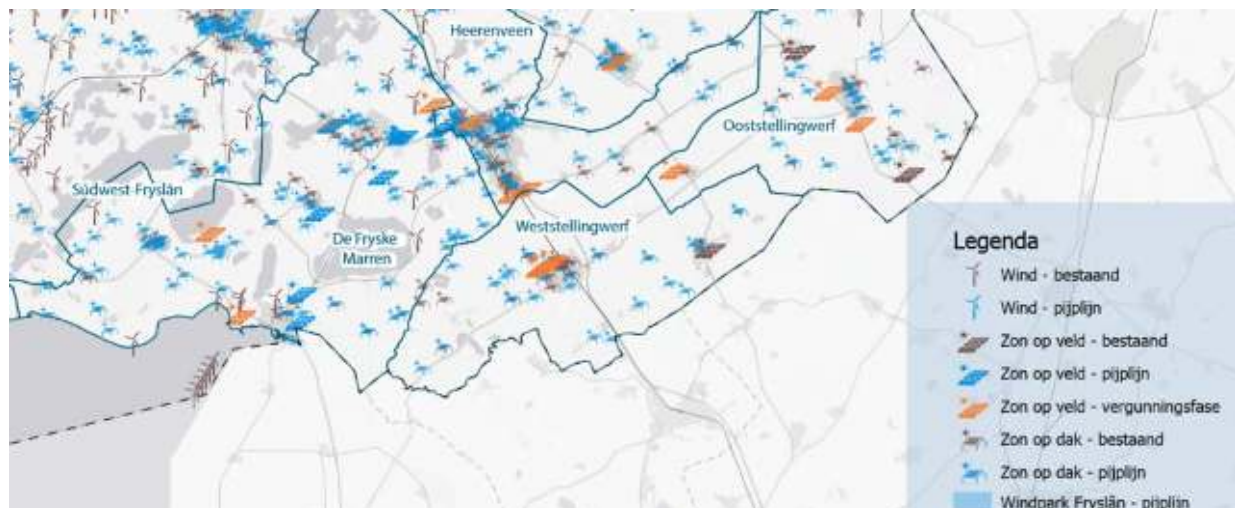


Figuur 4. Hoeveelheid hernieuwbare energie De Fryske Marren in TJ (2018)

Iedere gemeente draagt zijn steentje bij om steeds meer hernieuwbare elektriciteit op te wekken en te gebruiken en hernieuwbare warmte te produceren en te gebruiken. In de Regionale Energie Strategie (RES) werken regio's, bestaande uit onder andere gemeenten, de provincie, netbeheerders en andere stakeholders samen om te bepalen hoeveel elektriciteit een regio in 2030 en 2050 opwekt en op welke locaties deze elektriciteit wordt opgewekt. Ook worden bovengemeentelijke vraagstukken wat betreft hernieuwbare warmtebronnen in de RES opgepakt. Vanuit de Provinciale Omgevingsvisie (POVI) wordt nagedacht over hoe kleine windturbines op gereguleerde wijze kunnen worden toegestaan.

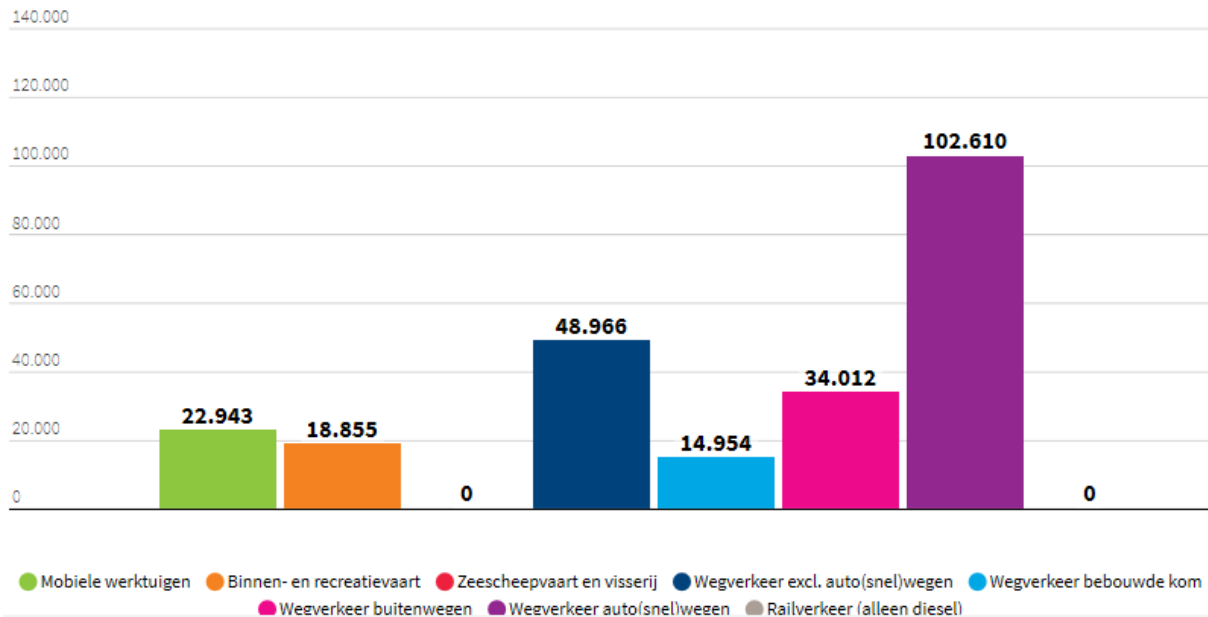
In 2021 levert iedere RES-regio, waaronder de RES-regio Fryslân, hiervoor een bod op aan de Rijksoverheid. Inmiddels is in het bod toegelicht dat de RES-regio Fryslân 3,0 TWh hernieuwbare elektriciteit wil opwekken in het jaar 2030. Dit bod is gebaseerd op bestaande beleidsplannen en ambities van de Friese gemeenten.

Figuur 5. Projectenkaart concept-RES



## Duurzame mobiliteit

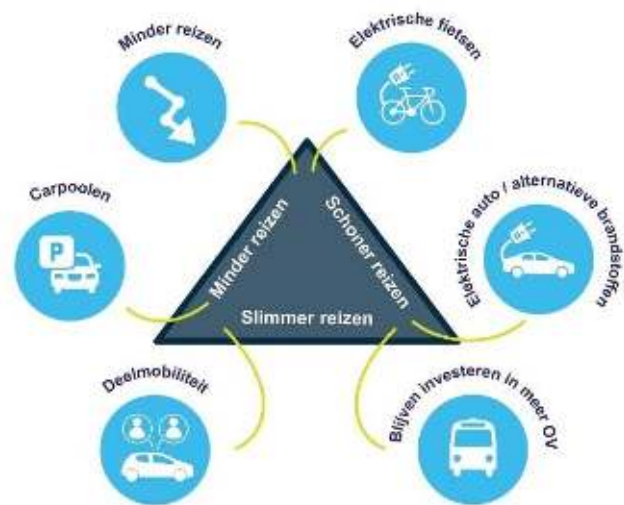
Figuur 6. CO<sub>2</sub>-uitstoot verkeer & vervoer



Bron: Klimaatmonitor Rijkswaterstaat/CBS

Om in 2050 geen gebruik meer te maken van diesel, benzine of aardgas, zetten wij in op zes speerpunten: minder reizen, vaker carpoolen, gebruik maken van deelauto's, meer gebruik van elektrische fietsen en blijven investeren in openbaar vervoer.

Gemeente De Fryske Marren is een weidse, natuur – en waterrijke gemeente. Afstanden tussen plaatsen zijn relatief groot. Wij realiseren ons hierdoor dat inwoners afhankelijk zijn van hun auto om van A naar B te komen. Ook in de toekomst zal dit nog zo zijn. Met oog op de klimaatdoelstelling is het daarom belangrijk het aantal elektrische voertuigen en voertuigen op alternatieve brandstoffen te laten toenemen.



Dit betekent tegelijkertijd dat de voorzieningen hiervoor worden gerealiseerd. Het huidige aantal van 1 laadpaal per 1000 inwoners zal worden uitgebreid. Uit onderzoek blijkt dat het in zo'n 80% van de gevallen mogelijk is laadvoorzieningen op eigen erf van inwoners te plaatsen. In 2017 reden er zo'n 146 elektrische personenauto's in de gemeente, en stonden er 37 (semi-)publieke laadpunten<sup>6</sup>. Het aantal openbare laadpunten is beperkt en wisselt per dorp. Ze staan vaak op private terreinen: bij een winkelcentrum of op een parkeerdek (betaald met een hek of slagboom).

<sup>6</sup> Bron: [www.waarstaatjegemeente.nl](http://www.waarstaatjegemeente.nl)



Naast elektrisch rijden heeft De Fryske Marren in haar eigen wagenpark ook ervaring opgedaan met andere schone brandstoffen. Sinds januari 2020 rijdt 90% van de voertuigen op blauwe diesel. De blauwe diesel is afkomstig van een eigen leverancier die beschikt over de juiste certificaten die aantonen dat 89% van de brandstof gemaakt is van gebruikte afvalstoffen en plantaardige resten wat voldoet aan de definitie “fossielvrij”. Daarnaast heeft de gemeente 12 bestelauto’s op groengas, wat voorlopig kan worden gezien als een transitiebrandstof.

Zwaardere vervoer zal in de toekomst mogelijk worden omgeschakeld naar waterstof. Die omschakeling zal rond 2030 gaan plaatsvinden. Denk daarbij ook aan veeg-auto’s en vuilniswagens, want die kunnen de lange afstanden van de gemeente niet elektrisch doen vanwege de beperkte actieradius. In sommige gevallen wordt nu gekozen voor een tweedehands voertuig, want die is sneller afgeschreven. Daarmee creëert de gemeente een keuzemoment op de kortere termijn. De gemeente houdt de ontwikkelingen de komende jaren in de gaten.

Deelmobiliteit is een ander belangrijk onderdeel van verduurzaming, dat momenteel in opkomst is. We hebben als gemeente de Green Deal ondertekend, waarmee we commitment hebben afgegeven voor het laten rijden van twee deelauto’s. De focus ligt op het werk-werk-verkeer (zo’n 690.000 km op jaarbasis) en maakt de combinatie met particulier gebruik mogelijk. Dit is een reductiemaatregel van de CO<sub>2</sub>-prestatieladder. Er zijn aanvullend nog private initiatieven. Zo heeft een aanbieder uit Franeker de samenwerking gezocht met tankstations en het OV, ondersteund door een app. Ook in het toerisme is nog veel te winnen op dit vlak.

### Relevante beleidsontwikkelingen

- Landelijk:
  - o BENG-norm en verplicht aardgasvrije nieuwbouw;
  - o Klimaatakkoord;
  - o Kabinetsvisie waterstof;
  - o Nationale Agenda Laadinfrastructuur (NAL).
- Provinciaal:
  - o Provinciaal kader windenergie (Bestuursakkoord kleine windmolens);
  - o Regionale Energiestrategie;
  - o 2025: 25% duurzame energie en 20% besparing;
  - o 2030: 33% duurzame energie en 25% besparing;
  - o Integrale visie op laadinfrastructuur, inclusief aanbesteding/concessie laadpalen (volgt).
- Gemeentelijk:
  - o Transitievisie Warmte: Plan van Aanpak voor aardgasvrije wijken;
  - o Beleidskader Zonnevelden (Sinnefjildenbeleid);
  - o Masterplan gemeentelijk vastgoed 2030;
  - o Kadernota-aanvraag voor laadvoorzieningen;
  - o Beleidsregel voor laadpalen in openbare ruimte;
  - o Gemeentelijk Verkeers- en Vervoersplan.

#### Beleidskader Sinnefjilden

##### Uitgangspunten:

1. De Fryske Marren geeft de voorkeur aan het realiseren van zonnevelden die goed aansluiten op het energienetwerk
2. De Fryske Marren geeft voorkeur aan realisatie van zonneparken op minder courante stukken landbouwgrond of in gebieden waar sprake is van een gecombineerde opgave.

##### Randvoorwaarden:

1. Vijfstappen-plan doorlopen
2. Voorkeur voor zon-op-dak
3. Een passende ruimtelijke inpassing
4. Opruimen na verleende termijn
5. Participatie bij ieder initiatief

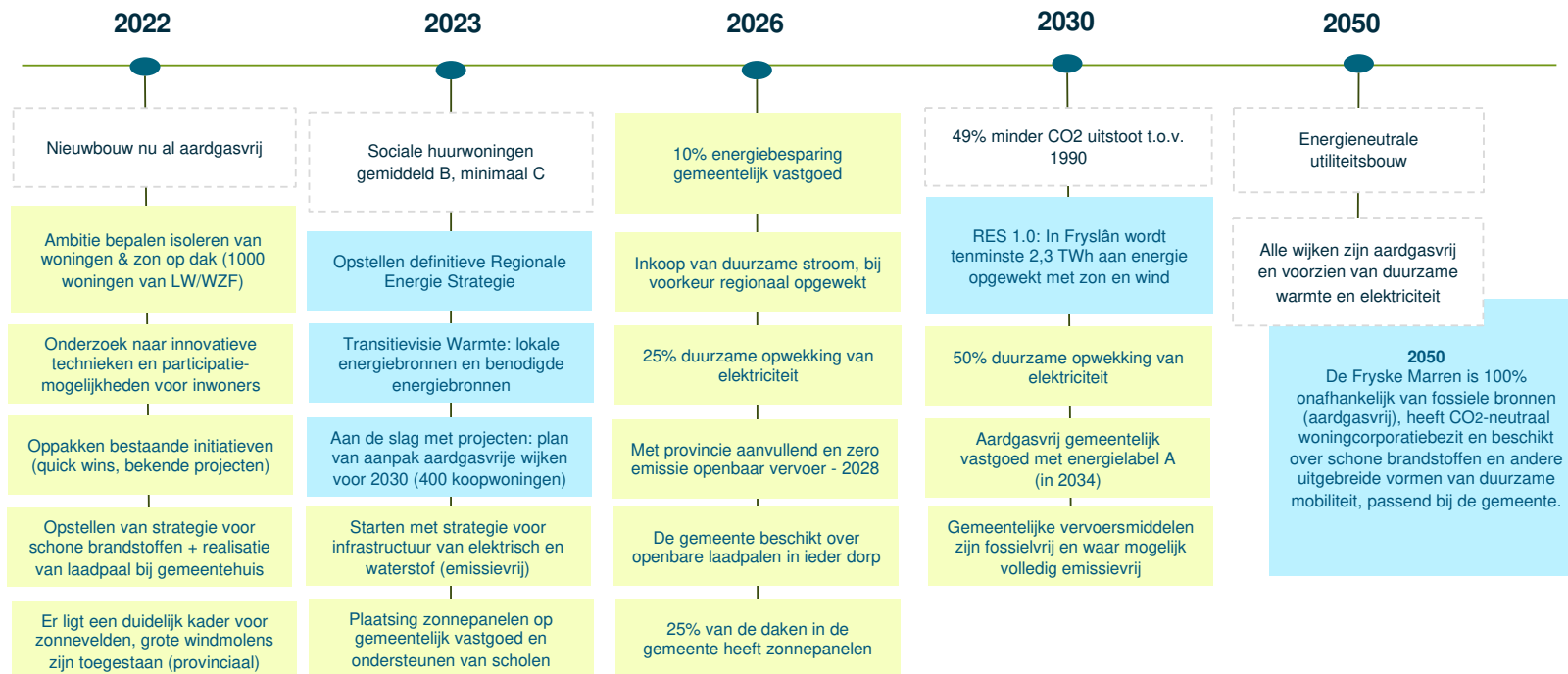
Overig: ecologie en lokale economie



## Doelstellingen

Zie hieronder wat wij wanneer gerealiseerd willen hebben. Hierbij staat de witte kleur voor landelijke doelstellingen, de blauwe kleur voor regionale afspraken en de groen-gele kleur voor aanvullende lokale ambities.

### Wat willen we wanneer gerealiseerd hebben?



## Projecten energietransitie

Project Wat?	Bijdrage aan doelstellingen Waarom?	Link met andere thema's	Rol/inzet van de gemeente Hoe?	Samenwerking intern Wie?	Samenwerking extern Wie?	Planning Wanneer?
Besteden van 5%-budget bij renovatie van scholen t.b.v. duurzaamheid én hulp bij plaatsen van zonnepanelen	Energielabels/ -neutraliteit en besparingen in het (gemeentelijk) vastgoed	SD	Mienskip faciliteren Structureel stapje extra	Team Maatschappelijke Ontwikkeling Team Ruimtelijk Beheer	Schoolbesturen Freonen Fân Fossylfrij Fryslan	2022-2030
Deelname aan opstellen en uitvoeren van de RES (lobby)	Landelijke verplichting t.b.v. grootschalig energieopwek		Samen ambitie tonen Ja, mits-principe	Team Ruimtelijke ontwikkeling	Netbeheerder Wetterskip Provincie & gemeenten	2021-2022
Opstellen van transitievisie Warmte en wijkplannen voor aardgasvrije wijken	Landelijke verplichting t.b.v. gebouwde omgeving	SD	Samen ambitie tonen Mienskip faciliteren	Team Ruimtelijke Ontwikkeling Team Ruimtelijk beheer Team Realisatie Ruimtelijk	Netbeheerder Gebouweigenaren Woningcorporaties	2021-2022
Voortzetten van Tûk Wenjen en verder verduurzamen van woningen (huur en koop)	Energiebesparing in huizen en vergroten van bewustwording hierover	CE	Mienskip faciliteren	Team Ruimtelijke ontwikkeling	Energie voor MKB Tuk Wenjen Woningcorporaties	2021-2030
Onderzoek doen naar het instellen van een transitiefonds (voor baten van duurzame energie - wind/zon)	Lokale betrokkenheid en draagvlak vergroten bij de energietransitie/-projecten	Alle	Goede voorbeeld geven Mienskip faciliteren	Team Ruimtelijke ontwikkeling Team Middelen	Ontwikkelaars Energiecoöperaties Freonen Fân Fossylfrij Fryslân	2022
Industrielocaties voor windenergie en inzet restwarmte verkennen	Landelijke verplichting t.b.v. grootschalig energieopwek		Ja, mits-principe Mienskip faciliteren	Team Ruimtelijke ontwikkeling	Industriële bedrijven Drinkwaterbedrijf	2022
Investeren bij gemeentelijke locaties in laadvoorzieningen	Stimuleren en ondersteunen elektrisch rijden		Goede voorbeeld geven Mienskip faciliteren	Team Ruimtelijke ontwikkeling Team Realisatie Ruimtelijk Team Ruimtelijk beheer	Netbeheerder Installateur	2022

				Team Ondersteuning		
Opstellen van laadpaalbeleid en meedoen met regionale concessie	Stimuleren en ondersteunen elektrisch rijden		Goede voorbeeld geven Mienskip faciliteren	Team Ruimtelijke ontwikkeling Team Middelen	Provincie Friesland Exploitant	2021-2022
Campagne rondom carpoolen en anders reizen (elektrische fietsen)	Bewustwording en (gedrags) keuzes inwoners/bedrijven		Mienskip faciliteren Samen ambitie tonen	Team Ruimtelijke ontwikkeling	NME Mar & Klif Energiecoöperaties	2021-2022
Onderzoek naar potentie van waterstof & aquathermie	Innovatieve technieken voor de energietransitie		Samen ambitie tonen	Team Ruimtelijke ontwikkeling	Netbeheerder, inhuur Industrie & transport	2021-2022
Terugdringen van eigen energieverbruik gemeente	Aardgasvrij/ energiezuinig		Goede voorbeeld geven	Team Ruimtelijk beheer Team Realisatie ruimtelijk	OVEF	2021-2050
Faciliteren elektrisch varen (laadpunten + goedkoper tarief)	Stimuleren en ondersteunen elektrisch varen		Mienskip faciliteren Structureel stapje extra	Team Ruimtelijke ontwikkeling Team Dienstenbeheer	Recreatieschap Marrekrite	

## 4.3 Circulaire economie



### Leidende principes

- ✓ Vermijden van het gebruik (grond)stoffen en voorkomen van afval (zo min mogelijk verspilling).
- ✓ Ook mensen bewust laten nadenken over waar hun spullen en eten vandaan komen.
- ✓ Voorkomen en opruimen zwerfafval ("plastic soup" in de Friese meren voorkomen).
- ✓ Vaker en langer gebruik maken van grondstoffen (bijvoorbeeld dankzij levensduurverlenging, product-as-a-service-modellen en bewustzijn over consumptiegedrag).
- ✓ Beter scheiden van afval thuis (zo min mogelijk afval in de grijze container en betere kwaliteit ingezamelde grondstoffen), waar Plastic, Metalen en Drankenkartons (PMD) wordt nagescheiden
- ✓ Blijven samenwerken met andere Friese gemeenten bevordert opschaling, waardoor nieuwe grondstofketens en -routes mogelijk worden.
- ✓ Hergebruiken van grondstoffen, meer samenwerking in de keten (van producent tot verwerker):
  - Vermarkten en hergebruiken van grondstoffen (regionale ketens in het bedrijfsleven);
  - Circulair bouwen en (demontabel) slopen.

### De opgave in De Fryske Marren

Hieronder volgt een opsomming van de indicatoren waarop we als gemeente de komende periode willen monitoren en onze resultaten en andere prestaties willen meten. Daarna volgt een beschrijving van de opgave en een tijdlijn met de doelstellingen en prioriteiten voor de korte en lange termijn.

*50% circulair (halvering van primaire grondstof)*

*Max. 30 kg. restafval per inwoner per jaar*

*Kringlooplandbouw*

*100% circulair inkopen gemeente*

*Innovatie gemeentelijke projecten (bouw/gww)*

*Aantal afvalvrije scholen*

De circulaire economie richt zich voornamelijk op het verbinden van regionale grondstofstromen. Om te kunnen bepalen waar kansen liggen, is het belangrijk te weten welke sectoren in onze regio gevestigd zijn. In gemeente De Fryske Marren zijn de volgende sectoren het grootst (van het totale aantal van 11.681 banen in de gemeente):

1. Industrie;
2. Gezondheidszorg;
3. Groot – en detailhandel;
4. Logies, maaltijd – en drankverstrekking;
5. Overheidsdiensten.

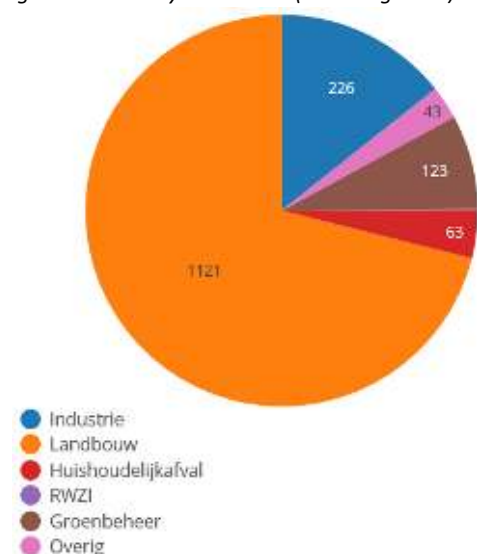


Gemeente De Fryske Marren is sinds eind 2017 lid van Circulair Friesland. Circulair Friesland is een samenwerkingsverband tussen overheden, bedrijven en andere organisaties, die zich actief willen inzetten voor een circulaire economie. In dit kader speelt in de gemeente een initiatief om biomassa om te zetten in compost dat kan worden ingezet als energiebron in de land- en tuinbouw. Naast gemeenten, is een breed scala aan bedrijven bij het initiatief aangehaakt. De grootste productiestromen bestaan uit de industrie, landbouw en de bouwsector. Die laatste sector is volop in ontwikkeling als het gaat om circulariteit, ook in de Friese regio. Denk daarbij aan de nieuwe fabriek Van Wijnen in Heerenveen, de circulaire bouwmarkt in Leeuwarden en Dijkstra Draisma in Dokkum.

In de afgelopen jaren is er door wetenschappers en beleidsmakers veel denkwerk gestopt in het ontwikkelen van een conceptueel model dat de circulaire economie en haar facetten het beste beschrijft. Een goed voorbeeld hiervan is het recent ontwikkelde 10R-model. Ten opzichte van het 9R-model is hier de trede “Rethink” aan toegevoegd, die staat voor het anders (slimmer en duurzamer) ontwerpen en heroverwegen van het gebruik van producten. Dit past goed bij gemeentelijke projecten in de GWW-sector. Een andere sector waarin nieuwe ketens en verwaarding van reststromen ontstaan, is de landbouwsector. Waar mogelijk (binnen de Europese en landelijk wetgeving) doen we dit, en we breiden dit uit waar het kan (zoeken naar nieuwe mogelijkheden).

<b>R1 Refuse</b>	Weigeren: Een ander product aanbieden dat hetzelfde presteert maar minder vervuילend is.
<b>R2 Rethink</b>	Heroverwegen: Het anders gebruiken van producten, intensiever gebruik door middel van delen en lenen.
<b>R3 Reduce</b>	Verminderen: het niet gebruiken van primaire grondstoffen of het slimmer ontwerpen waardoor door minder grondstoffen noodzakelijk zijn.
<b>R4 Re-use</b>	Hergebruiken: Tweedehands goederen.
<b>R5 Repair</b>	Repareren: Het verhelpen van problemen zodat het product langer blijft functioneren.
<b>R6 Refurbish</b>	Renoveren: Het up-to-date maken van oude producten.
<b>R7 Remanufacture</b>	Reviseren: Het up-to-date maken van oude motoren en machines
<b>R8 Repurpose</b>	Herbestemmen: Hergebruiken van (deel)producten in nieuwe producten met een andere functie.
<b>R9 Recycle</b>	Recycle: Het verwerken van materiaal om hetzelfde of lager kwaliteit te verkrijgen.
<b>R10 Recover</b>	Herstellen: Door middel van verbranding energie opwekken.

Figuur 6: Reststromen in Kton per sector in de gemeente de Fryske Marren (Bron: regiotool)





## Reststromen, huishoudelijk afval en recycling

De totale reststromenproductie in gemeente De Fryske Marren ligt momenteel op 1577 kton per jaar<sup>7</sup>. In het figuur hiernaast is te zien hoeveel kton reststromen per jaar in de gemeente worden geproduceerd per sector. In de gemeente wordt in totaal 65 kton/jaar huishoudelijk afval geproduceerd. In de onderstaande figuur is te zien uit welke reststromen het huishoudelijk afval bestaat.

Per inwoner wordt (na nascheiding van o.a. PMD) ongeveer 129kg<sup>8</sup> restafval per inwoner per jaar geproduceerd (160kg in de grijze bak). Streven is het aantal huishoudelijk restafval de komende jaren te laten dalen tot 100 kg. in 2020 en 30 kg. per inwoner in 2025. Indien het aantal afval nog verder moet dalen, zullen er oplossingen moeten komen zoals wasbare luiers. Momenteel wordt in de gemeente ongeveer 61% van al het fijn, huishoudelijk afval gescheiden. Ten opzichte van andere Friese gemeenten scoort De Fryske Marren relatief goed. Zo wordt in Heerenveen 57% gescheiden en in Súdwest-Fryslân 50%. In Smallerland wordt 63% van het afval gescheiden. Hier wordt bijvoorbeeld ook het plastic afval gescheiden.



Het afval in De Fryske Marren wordt opgehaald door Omrin, waarvan de gemeente aandeelhouder is en een leveringsverplichting voor rest en GFT-afval heeft afgesloten t/m 2025. Ook Omrin vindt circulariteit belangrijk. Omrin haalt zoveel mogelijk toepasbare materialen uit het restafval. Denk hierbij aan metalen, kunststoffen (drankenkartons), mineralen (zand en steen) en biogas. Daarnaast worden verschillend afvalstromen bewerkt of op – en overgeslagen voor recyclingbedrijven. Naar verwachting wordt ongeveer 30% van het huishoudelijk afval in de gemeente verbrand in de Reststoffen Energie Centrale (REC) in Harlingen. Aanvullend hierop beschikt de gemeente over een modern milieustraat waar nog eens het grofvuil en andere stromen gescheiden aangeboden worden.



Bron: Dronebeeld Jan Slump



<sup>7</sup> Bron RHDHV-regiotool, op basis van CBS

<sup>8</sup> Bron: RHDHV-regiotool, op basis van CBS en Rijkswaterstaat

De gemeente heeft in het verleden al projecten opgezet voor het stimuleren van een circulaire economie. Zo heeft de gemeentehuis-aan-huis biobakjes verstrekt voor etensresten, heeft ieder huis een draagtas voor glas gekregen, zijn twee locaties voor het composteren van gemeentelijk groenafval geopend, is een nieuwe milieustraat in Lemmer geopend, worden repaircafés georganiseerd en hebben meerdere dorpen meegedaan aan het project “Ho! Net yn ‘e Klike”. Momenteel werkt de gemeente aan plannen om 28 woningen te slopen en 80% van de vrijgekomen materialen te gebruiken voor de nieuwbouw van 20 woningen.

Het streven in de gemeente is erop gericht om de kwaliteit van grondstoffen te verbeteren en deze grondstoffen, rest- en afvalstromen zoveel mogelijk binnen de lokale economie binnen de gemeente te gebruiken. Naast het omlaag brengen van de kwantiteit, is het van belang om de kwaliteit van de ingezamelde grondstoffen te verhogen. Een goed voorbeeld daarvan is de inzameling textiel. Uit landelijke data blijkt dat deze stroom vaak nog vervuild is.



### Circulair inkopen en innovaties gemeentelijke projecten

Streven van de Rijksoverheid is om als overheid het goede voorbeeld te geven en samen met regionale overheden 1 megaton CO<sub>2</sub> te besparen door circulair in te kopen. Bij circulair inkopen wordt vooraf nagedacht over wat na afloop gebeurt met een ingekocht product. Na gebruik – of levensduur wordt het product weer optimaal ingezet. Zo kan oud papier worden verwerkt tot toiletpapier. De gemeente streeft naar 100% circulaire inkoop in 2050. Zo werken de gemeenten Súdwest-Fryslân en De Fryske Marren samen in het project ‘Wurkjouwer’ met mensen die een afstand hebben tot de arbeidsmarkt. Dit project richt zich, in samenwerking met Glashandel Sneek, op het ophalen van afgedankte materialen, om er vervolgens weer iets nieuws van te laten maken. Verder is de gemeentewerf Zuid in Lemmer gemaakt van duurzame materialen en is een fietspad tussen Sondel en Oudemirdum aangelegd met duurzaam beton, waarbij materiaal is vergruisd en 100% opnieuw gebruikt.

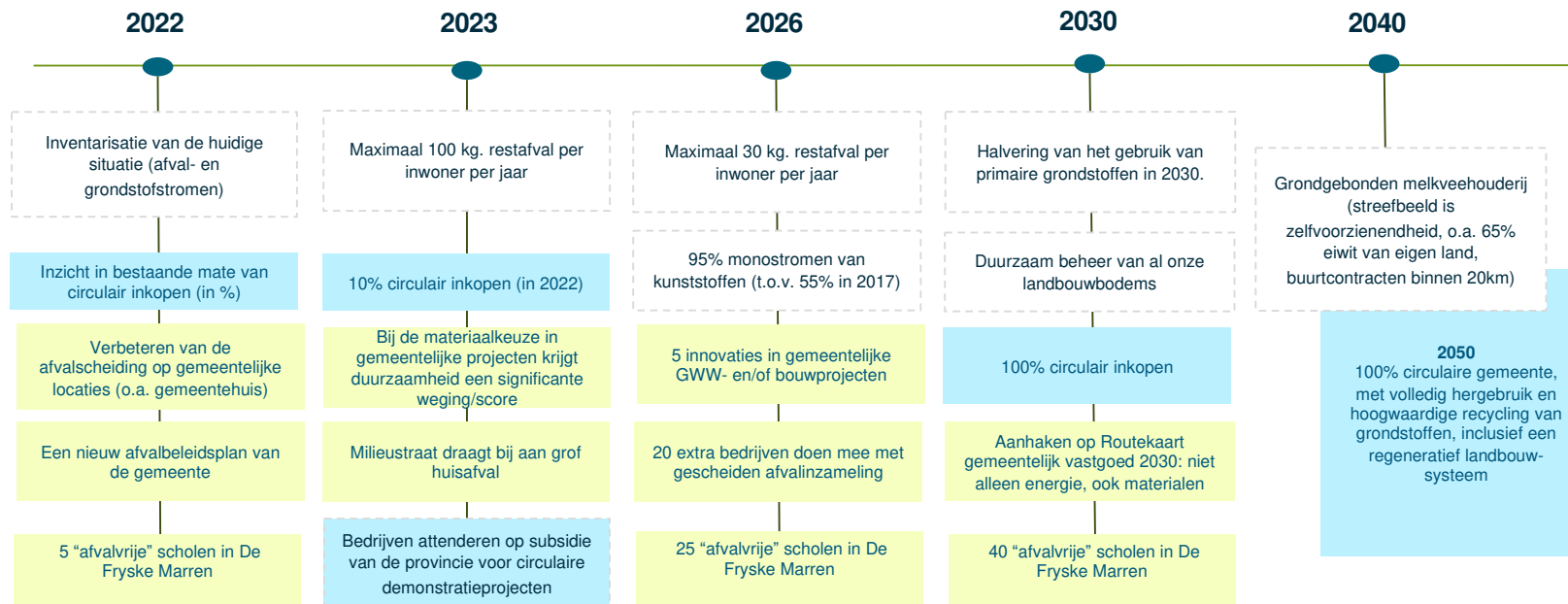
### Relevante beleidsontwikkelingen

- Landelijk:
  - Ambitiemanifest circulair inkopen;
  - Nederland Circulair in 2050;
  - Uitvoeringsprogramma Circulaire Economie (incl. transitieagenda’s);
  - Landbouw, natuur en voedsel: waardevol en verbonden. Nederland als koploper in kringlooplandbouw;
  - Van Afval Naar Grondstof (VANG) programma.
- Provinciaal:
  - In 2020 komt bij de provincie een subsidie voor bedrijven voor circulaire investeringen in demonstratieprojecten.
- Gemeentelijk:
  - Afvalbeleidsplan 2021 – 2030 (nog niet vastgesteld).

## Doelstellingen en prioriteiten

Zie hieronder wat wij wanneer gerealiseerd willen hebben. Hierbij staat de witte kleur voor landelijke doelstellingen, de blauwe kleur voor regionale afspraken en de groen-gele kleur voor aanvullende lokale ambities.

### Wat willen we wanneer gerealiseerd hebben?



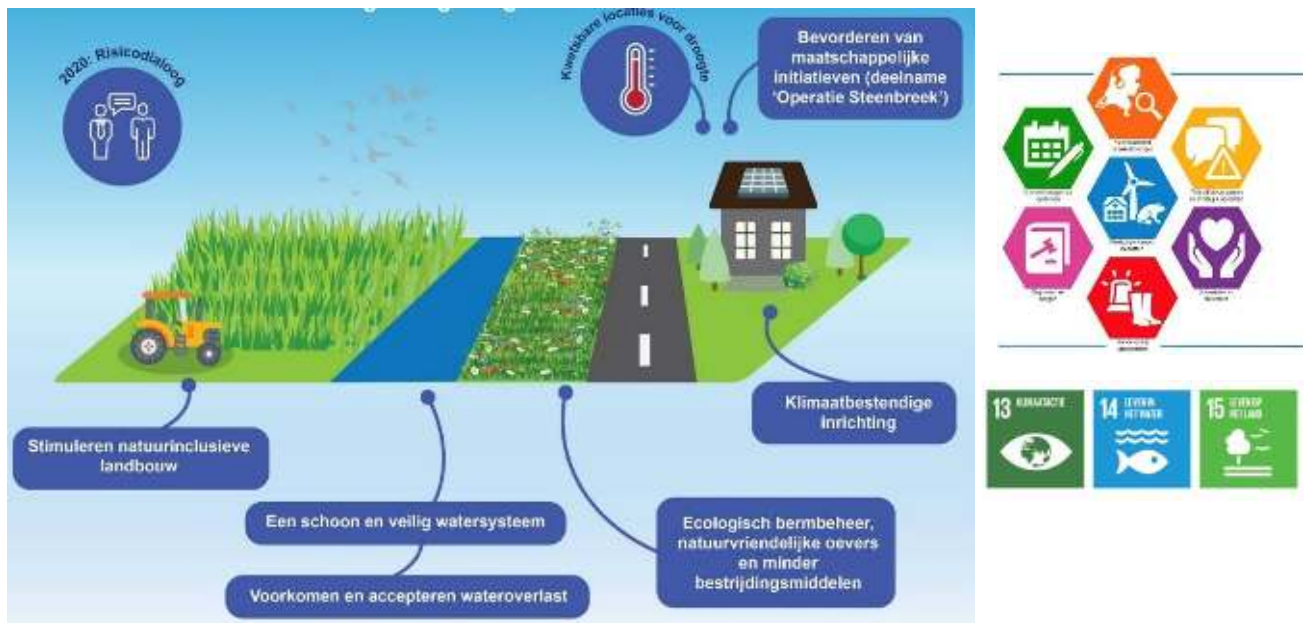
Projecten circulaire economie

Project Wat?	Bijdrage aan doelstellingen Waarom?	Link met andere thema's	Rol/inzet van de gemeente Hoe?	Samenwerking intern Wie?	Samenwerking extern Wie?	Planning Wanneer?
Aanpassingen in het afval- inzamelsysteem doen conform nieuw afvalbeleidsplan	Reductie van hoeveelheid huishoudelijk restafval	SD	Mienskip faciliteren Structureel stapje extra	Team Ruimtelijke ontwikkeling Team Wijkoverschrijdend Beheer	Omrin Afvalinzameldienst	
Collectieve oplossingen voor winkelstraten Joure/Lemmer en toeristische plekken onderzoeken en voorbereiden	Zichtbare transitie met bedrijven naar circulaire economie		Mienskip faciliteren Samen ambitie tonen	Team Ruimtelijke ontwikkeling Team Realisatie ruimtelijk Team Ruimtelijk beheer Team dienstenbeheer	Winkeliers Afvalinzameldienst Rommelridders Circulair Friesland	
Scoren op duurzaamheid in gemeentelijke aanbestedingen +sturen via bouwvoorschriften	Veel innovatie en impact te behalen qua materialen	ET, TO en SD	Goede voorbeeld geven Samen ambitie tonen	Team Ruimtelijke ontwikkeling	Andere gemeenten, inhuur	
Inventariseren en uitvoeren van "circulair inkopen"	Deelname manifest en kennisdeling	ET, TO en SD	Goede voorbeeld geven Structureel stapje extra	Team Ruimtelijke ontwikkeling Team middelen Team ondersteuning Team bestuur en concernadvies	Circulair Friesland Provincie	
Gemeentehuis en aantal (basis)scholen afvalvrij (incl. tegengaan zwerfafval)	Bewustwording bij toekomstige generatie	SD	Goede voorbeeld Structureel stapje extra	Team ondersteuning Team Maatschappelijke Ondersteuning	Afvalinzamelaar Ho net y ne klike Rommelridders	

Circulair (ver)bouwen (o.a. materialenpaspoort, MPG)	Veel innovatie en impact te behalen	ET	Samen ambitie tonen Ja, mits-principe	Team Ruimtelijke ontwikkeling Team Realisatie ruimtelijk Team Ruimtelijk beheer	Ontwikkelaars Woningcorporaties	
Campagne initiatieven in de kringlooplandbouw en gezond en biologisch voedsel	Bewustwording en past bij eigenheid van de gemeente	SD en TO	Goede voorbeeld geven Mienskip faciliteren	Team Ruimtelijke ontwikkeling Team maatschappelijke ontwikkeling	Individuele boeren LTO De Fryske Marren Horeca-ondernemers	
Monitoren van milieustraat en circulaire ambachtscentra of bouwmarkt faciliteren	Zichtbare transitie met bedrijven naar circulaire economie	SD	Goede voorbeeld geven Mienskip faciliteren	Team Wijkoverschrijdend beheer Team Ruimtelijke ontwikkeling Team Realisatie ruimtelijk Team Ruimtelijk beheer	Omrin Afvalinzameldienst Circulair Friesland	
Uitvoering geven aan het ondertekend betonakkoord	Veel innovatie en impact te behalen		Goede voorbeeld geven Samen ambitie tonen	Team Ruimtelijke ontwikkeling Team Realisatie ruimtelijk Team Ruimtelijk beheer	Omrin Afvalinzameldienst Circulair Friesland	



## 4.4 Toekomstbestendige omgeving



### Leidende principes

- ✓ Behouden en versterken van de groen-blauwe structuren;
- ✓ Dankzij de wijze waarop de gemeente, ondernemers en inwoners de leefomgeving beheren en onderhouden, ontstaat meer ruimte voor groen en meer biodiversiteit;
- ✓ De gemeente profileert zich op alle facetten van duurzaam waterbeheer, allerlei innovaties in de praktijk dragen hieraan bij. Water is belangrijk, in de gemeente is hier veel kennis over;
- ✓ In de gemeente zijn we voorbereid op droogtes en wateroverlast die ontstaan in het veranderende klimaat. We accepteren wateroverlast, maar zullen schade altijd proberen te voorkomen;
- ✓ Beschermen van natuurwaarden en de biodiversiteit, ook in relatie tot de landbouw;
- ✓ Waar mogelijk lokaal opvangen, vasthouden en (indien haalbaar) afkoppelen van hemelwater;
- ✓ Nieuwe woonwijken en ontwikkeling op bedrijventerreinen: geen gemiste kansen, en toekomstbestendigheid (inclusief klimaatadaptatie) maakt onderdeel uit van het afwegingskader;
- ✓ Bewustwording en urgentie over het probleem van droogte en hittestress vergroten;
- ✓ Streven naar het zoveel mogelijk verminderen van – en vermijden van preventief - gebruik van schadelijke gewasbeschermingsmiddelen.

### De opgave in De Fryske Marren

Hieronder volgt een opsomming van de indicatoren waarop we als gemeente de komende periode willen monitoren en onze resultaten en andere prestaties willen meten. Daarna volgt een beschrijving van de opgave en een tijdlijn met de doelstellingen en prioriteiten voor de korte en lange termijn.

*Waterveiligheid en -overlast*

*Hitte en droogte*

*Veenweide & natuurinclusieve landbouw*

*Meer groen (in de kernen)*

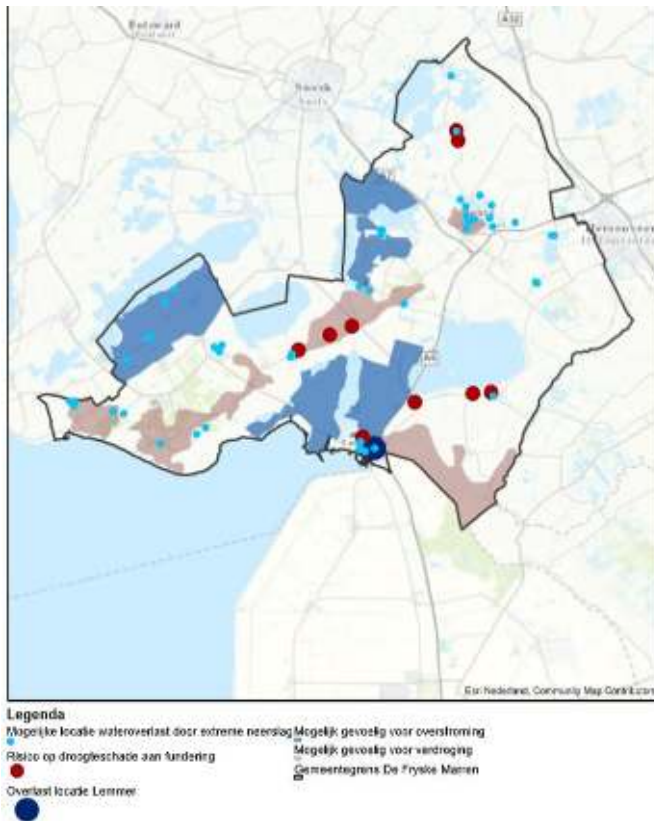
*Zo min mogelijk vervuiling milieu/bodem/water*

*Biodiversiteit & (agrarisch) natuurbeheer*

## Water-robust & klimaatadaptief 2050: waterveiligheid, -overlast, hitte en droogte

Figuur x: Inzicht stresstesten en de risico-dialoog

Risicogebieden zijn:



### Waterveiligheid:

- Tunnels
- Primaire keringen
- De polder rondom Oudega, Elahuizen en Rotserhaule;
- De kern Lemmer

### Wateroverlast:

- Lemmer
- Balk
- Sloten
- Terherne

### Droogte:

- Bossen, wegen, natuur
- Lemmer Bosruiter/ Noord
- Joure – Molenweg
- Terherne en Echtenerbrug
- Akmarijp en Goingarijp
- Oosterzee - Gietersebrug

### Hittestress:

- Bedrijventerreinen
- Stedelijke gebieden rondom basisscholen en verzorgingstehuizen

## Afkoppelen en vasthouden van hemelwater

Bijvoorbeeld het afkoppelen van water. Hoe krijg je het water naar het groen toe? Kijk naar momenten als reconstructies (herinrichtingen). Kleine aanpassingen in bestaande situaties. Het vasthouden en lokaal afwateren van water. Inrichting van de weg was zo dat het netjes naar de putten ging en het water snel werd afgevoerd.

## Gebiedsontwikkelingen: van ontwikkeling tot beheer

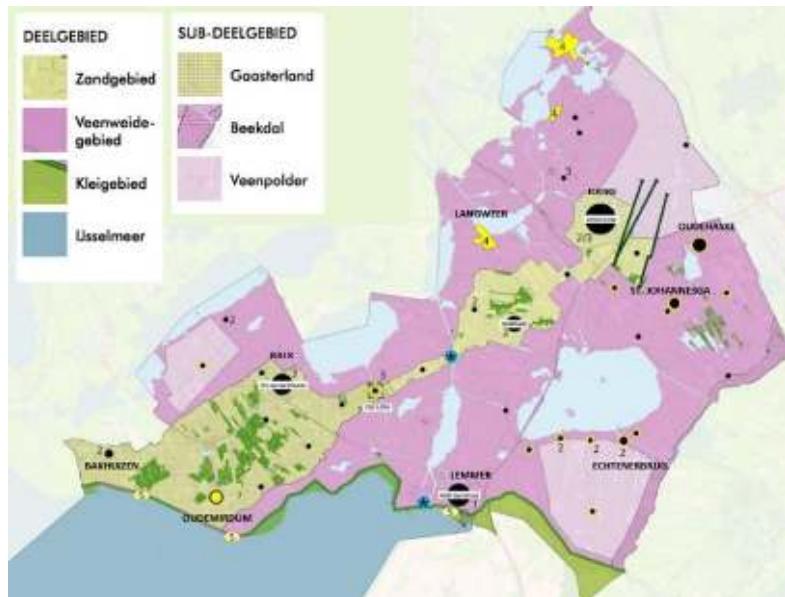
Toekomstbestendige gebieden vragen om inzet van de gemeente in iedere fase. In het beheer (van bestaand groen bijvoorbeeld) weten we al veel te bereiken, mede dankzij de personele capaciteit en middelen. Denk daarbij aan het bermbeheer, al dan niet in samenwerking met de lokale boeren.

Veranderingen gaan echter niet vanzelf. Daarvoor is het van belang dat ook in de begin- en ontwikkelfase de gemeente weet te sturen op duurzaamheid. De opgave is dan ook om die potentie in de ontwikkeling, samen met stedenbouwkundigen en projectontwikkelaars, optimaal te benutten.

Een voorbeeld hiervan is de wens om te komen tot meer natuurvriendelijke oevers. Het beheerteam bekijkt vaak of het nodig is om beschoeiing te vervangen en hoe toegewerkt kan worden naar een natuurvriendelijke oever (denk aan een schuiner talud). Echter, in nieuwbouwprojecten wordt vaak nog de keuzes gemaakt voor 'harde' oevers, vanwege de wens om aan het water te wonen. De opgave is om als stedenbouwkundigen te bezien of alle wateren bevaarbaar moeten zijn en daarbij niet altijd af te gaan op het beeld dat projectontwikkelaars schetsen.

## Veenweideproblematiek

Ook de landbouw kent een aantal uitdagingen op dit thema. Eén van die opgaven is de veenweideproblematiek, waarvoor momenteel in provinciaal verband een aanpak voor 2030 is ontwikkeld. In De Brekkenpolder, Haskerveenpolder en Echterveenpolder zijn een aantal boeren aan het veranderen, omdat zij hun bedrijf toekomstbestendig willen maken door zich aan te passen aan de veranderende omstandigheden. Dit betekent vaak een extensivering van de bedrijfsvoering, waarbij het grondpeil omhooggaat zodat er minder CO<sub>2</sub>-oxidatie plaatsvindt. Er bestaan al regelingen die boeren helpen om afgewaardeerde gronden te kunnen ruilen met andere gronden, zodat zij met een compensatie alsnog hun bedrijfsvoering kunnen voortzetten. De gemeente is vertegenwoordigd in het Bestuurlijk overleg Veenweide. Hierboven is eerder het voorbeeld gegeven van de Brekkenpolder nabij Lemmer, waar we samen met partners werken aan een toekomstbestendig veenweidegebied. Deze aanpak willen we de komende tijd opschalen naar ook andere gebieden in de gemeente. Doel daarbij is als ambassadeur goed uitvoering te geven aan de gezamenlijke visie 2030.



## Meer groen in de kernen & communicatie daarover



Eerder had de gemeente zich al de opgave gesteld “zoveel mogelijk groen binnen de kernen”. Eind 2014 is de gemeente gestart met nieuw beleid, onder de titel “anders kijken naar groen in de openbare ruimte”. Er is namelijk nog regelmatig onbegrip van inwoners over het groen. Zij zien nette gazons veranderen in extensief gras met kruiden en bloeiende soorten. Het alternatief ziet er minder verzorgd uit, want er wordt minder vaak gemaaid. Dat komt de biodiversiteit ten goede. Een

ander voorbeeld: bij het maaien doen we als gemeente bij een weg eerst de ene berm, daarna pas over vier weken de andere kant van de weg. Hierdoor zijn vlinders beschermd in voeding en eitjes leggen. Vervolgens denken boeren dat de gemeente de berm vergeten is én doen het vervolgens zelf.

Dit moet dus goed gecommuniceerd blijven worden. We willen daarom graag “groenambassadeurs” die zelf stukjes groen gaan promoten en monitoren of er een verandering waarneembaar is.

Inwoners hebben zo ook meer gevoel bij eigen omgeving. Een ander idee is het beginnen van een bijenweide en fruitboomgaarden, die beheerd worden door inwoners. De gemeente zou financiering en grond ter beschikking kunnen stellen.

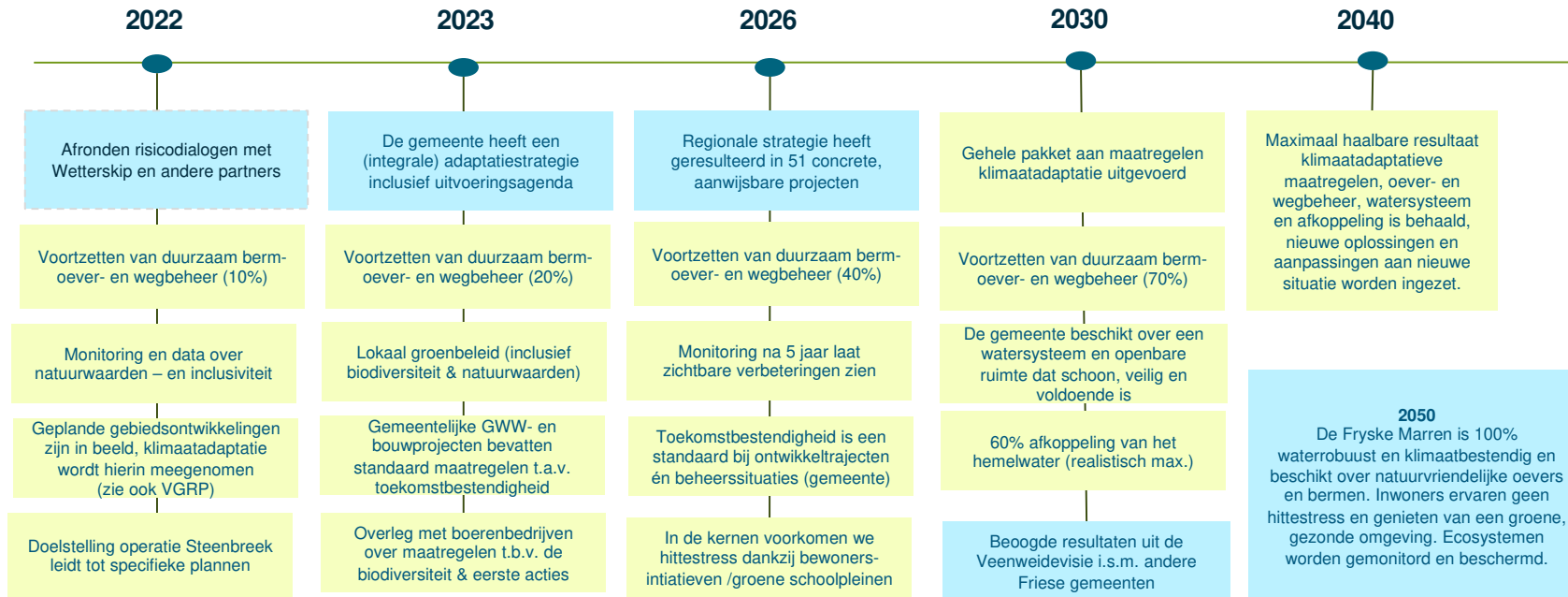
## Relevante beleidsontwikkelingen

- Landelijk:
  - de Kaderrichtlijn Water (KRW) en Grondwaterrichtlijn (GWR);
  - Deltaplan Agrarisch Waterbeheer;
  - Deltaplan Zoet water.
  
- Provinciaal:
  - Ruimtelijke Adaptatie Strategie;
  - Friese Klimaatatlas;
  - Verordening Romte, sinnefjilden;
  - Risico-dialoog;
  - Bestuurlijk Overleg Veenweide.
  
- Gemeentelijk:
  - Verbreed Gemeentelijk Rioleringsplan (VGRP) 2020 – 2024;
  - Bermenbeheer 2027;
  - Groenbeleid inclusief biodiversiteit (in de maak);
  - Notitie Anders kijken naar groen in de openbare ruimte.

## Doelstellingen en prioriteiten

Zie hieronder wat wij wanneer gerealiseerd willen hebben. Hierbij staat de witte kleur voor landelijke doelstellingen, de blauwe kleur voor regionale afspraken en de groen-gele kleur voor aanvullende lokale ambities.

### Wat willen we wanneer gerealiseerd hebben?





### Projecten toekomstbestendige omgeving

Project Wat?	Bijdrage aan doelstellingen Waarom?	Link met andere thema's	Rol/inzet van de gemeente Hoe?	Samenwerking intern Wie?	Samenwerking extern Wie?	Planning Wanneer?
Opvolging geven aan risicodialoog en de stresstesten	Consistent beleid met alle knelpunten en uitdagingen in beeld om effectief te zijn		Structureel stapje extra	Team Ruimtelijke ontwikkeling	Wetterskip Adviesbureaus	
Uitvoering van Operatie Steenbreek	Iedereen kan thuis meedoen, tevens opdracht van de raad	SD	Mienskip faciliteren	Team Ruimtelijke ontwikkeling	Stichting operatie Steenbreek	
Uitbreiden Natuur- en milieueducatie "Groen Doen"	Bewustwording toekomstige generatie	Alle	Mienskip faciliteren Samen ambitie tonen	Team Ruimtelijke ontwikkeling	NME Mar & Klif It Fryske Gea SBB?	
Voortzetten van ecologisch berm-beheer gemeente (incl. communicatie erover)	Draagt bij aan biodiversiteit, groen en samenwerking met boeren in de eigen omgeving (informereren van inwoners)	CE	Goede voorbeeld geven	Team Ruimtelijk beheer Team Ruimtelijke ontwikkeling	Boeren/ LTO DFM	
Klimaatadaptieve nieuwbouw, inclusief gemeentelijk vastgoed	Gemiste kansen bij nieuwe plannen voorkomen, vroeg in het proces ook meewegen	ET en CE	Goede voorbeeld geven Structureel stapje extra Ja, mits-principe	Team Middelen Team Ruimtelijk beheer Team Ruimtelijke ontwikkeling Team Realisatie ruimtelijk	Projectontwikkelaars Wetterskip	
Pilotprojecten voor natuurinclusieve landbouw starten	Aanvullend op bestaand landbouwbeleid duurzame initiatieven helpen/steunen	CE	Samen ambitie tonen	Team Ruimtelijke ontwikkeling Team Realisatie ruimtelijk	Boeren/ LTO DFM	

Inrichting van groene schoolpleinen en openbare ruimte	Bewustwording, gezonde leefomgeving voor kinderen	SD	Mienskip faciliteren Samen ambitie tonen	Team Ruimtelijke ontwikkeling Team Realisatie ruimtelijk	Schoolbesturen (o.a. Nije Gaast)	
Deelname aan provinciale Veenweidevisie	Vertegenwoordigen van het lokale, gemeentelijke geluid en behalen doelen in 2030	ET	Samen ambitie tonen Structureel stapje extra	Team Ruimtelijk beheer Team Ruimtelijke ontwikkeling Team Realisatie ruimtelijk	Wetterskip/ Provincie Natuurorganisaties Boeren/ LTO DFM	
Projecten opzetten die natuurgebieden met elkaar verbinden (rietgroei, bijenweide)	Habitat van dieren (vogels) beschermen en daarmee de biodiversiteit bevorderen		Goede voorbeeld geven Samen ambitie tonen	Team Ruimtelijk beheer Team Ruimtelijke ontwikkeling Team Realisatie ruimtelijk	Recreatieschap Marrekrite Wetterskip	

## 4.5 Sociale duurzaamheid



### Leidende principes

- ✓ Verleiden tot andere keuzes en gedrag. Een gezonde, duurzame leefstijl is toegankelijk;
- ✓ Iedereen moet mee kunnen doen met duurzaamheid. We blijven dan ook laagdrempelige duurzaamheidsgesprekken met inwoners organiseren en letten op de betaalbaarheid;
- ✓ Geen armoede. In al het beleid dat wordt vastgesteld is vastgelegd dat het armoede niet vergroot, niet de ongelijkheid vergroot en dat economische groei of kansen op ander vlak inclusief moet zijn;
- ✓ We verbinden sociale criteria aan duurzaamheidsprojecten, zoals sociale cohesie en eerlijk werk;
- ✓ Iedereen heeft handelingsperspectief, mensen zien wat zij zelf kunnen doen en worden actief gestimuleerd om in actie te komen. Allerlei factoren (zie hieronder) dragen hieraan bij;
- ✓ De gemeenschapszin (sociale cohesie) is de verbindende factor voor de grote vraagstukken. Meer samendoen (carpoolen, zelfbeheer, etc.) en omzien naar elkaar draagt daar bijvoorbeeld aan bij;
- ✓ We ondersteunen inwonersinitiatief in de kernen, waarderen ieders vrijwillige inzet in projecten;
- ✓ De toekomstige generatie wordt actief betrokken om de omslag naar een duurzame leefomgeving te maken. Daarbij horen een passend onderwijsprogramma en facilitaire voorzieningen.

### De opgave in De Fryske Marren

Hieronder volgt een opsomming van de indicatoren waarop we als gemeente de komende periode willen monitoren en onze resultaten en andere prestaties willen meten. Daarna volgt een beschrijving van de opgave en een tijdlijn met de doelstellingen en prioriteiten voor de korte en lange termijn.

#### Duurzaamheid in het onderwijs

Betrokkenheid inwoners via energiecoöperaties en natuur- en milieueducatie (o.a. Mar en Klif)

Aantal duurzaamheidsinitiatieven in gemeente

Betaalbaarheid en inclusiviteit van transities (incl. participatietrajecten voor bijv. aardgasvrij)

Iedereen doet mee (afstand tot arbeidsmarkt, eenzaamheid, gezondheid, tegengaan armoede)

Behoud van jeugd & draagkracht voorzieningen

Gezonde voeding en leefstijl

Onderwijs

Gezondheid

Sociale cohesie

Weerbaarheid

Draagkracht

Eerlijk werk

## Scholen: de jeugd heeft de toekomst!

Er zijn zo'n 42 scholen in De Fryske Marren (basis- en voortgezet onderwijs). Het Integrale huisvestingsplan houdt al rekening met verduurzaming bij renovatie van schoolgebouwen. Scholen zelf zijn al druk met groenere schoolpleinen en afvalvrij worden. Ook andere gebouwen, de multifunctionele accommodaties, willen we hierin niet vergeten. Verder moet het voor de leerlingen en scholieren vooral leuk zijn om mee te doen. Mooi voorbeeld hiervan is dat een scholier in de schoolvakantie leuke activiteiten begon te organiseren met steun van lokale ondernemers.

## Iedereen doet mee

Als gemeente ondersteunen we zo'n 5.000 inwoners die het nodig hebben in het sociale domein (jeugdhulp, wmo en schuldhulpverlening). De betaalbaarheid is hierin een belangrijk issue. Eén op de 10 huishoudens heeft het risico op 'problematische schuld'. Vaste woonlasten voor gas, water en licht zijn voor veel mensen een grote kostenpost. Onlangs is de gemeente een pilot gestart met de energiecoach (en een lokale installateur). Bewust maken van de keuzes die mensen in het dagelijks kunnen maken en zo de betaalbaarheid van de energietransitie ten goede komen. Woningcorporaties hebben al laten zien ook bereid te zijn om hieraan mee te werken. Ook energiecoöperaties, VVE's en woongroepen zijn goede platforms om samen (met de burens) te verduurzamen.

Gezondheid: gelegenheid om te bewegen en voldoende water te drinken. Dit resulteert niet alleen in positieve effecten op de lange termijn, maar ook in bewustwording op de korte termijn.

8% social return on investment (SROI): instroom van mensen (met een afstand tot de arbeidsmarkt) voor werkzaamheden in gemeentelijke projecten.

## Initiatieven in de dorpen

In de dorpen ontstaan projecten vaak rondom het groen. Denk aan bijenweiden en gemeenschappelijke groentetuinen. Goede ideeën willen we vooral stimuleren. We moeten ervoor zorgen dat initiatiefnemers niet vastlopen bij de gemeente. De gemeente beschikt ook over een initiatievenfonds. En de gemeente kan door dorpshuizen te verduurzamen, ook bijdragen aan de toekomstbestendigheid van zulke voorzieningen. Sociaal werk De Kaer speelt ook een belangrijke rol.



## Voorbeeld van gemeenschapszin en sociale cohesie

Op de website van Doarpswurk staat een mooi voorbeeld beschreven uit de gemeente in Corona-tijd:

*‘Vorige week belde Catharina met dorpsbelang Nijemirdum. Daar was een mooi initiatief ontstaan vertelde de voorzitter. In een straat met veel ouderen organiseerde iemand met een omroepinstallatie een straatbingo. Na het eten zaten alle bewoners aan tafeltjes en stoeltjes in de straat bingo te spelen. Via de omroepinstallatie werden de cijfers omgeroepen’, een erg leuk initiatief volgens Catharina in deze bijzondere tijd. Gemeente De Fryske Marren heeft mantelzorgers bedankt met een bloemetje, Catharina heeft ook een route gereden: ‘Dat vond ik heel mooi om te doen.’ Beiden hebben ze regelmatig contact met de Plaatselijke Belangen. Kirsty: ‘Dan hoor ik dat er veel saamhorigheid is. Ook in streken die wat meer afgelegen liggen. Mensen doen boodschappen voor elkaar, supermarkten zijn ’s avonds een uurtje open speciaal voor kwetsbaren, er worden paaseitjes rondgebracht, er ontstaan allemaal leuke dingen.’*

## Relevante beleidsontwikkelingen

- Provinciaal:

De 24 overgebleven deelnemers van de Burgertop presenteerden hun *Manifest voor 2040 – Sûn iten fan sûne grûn* met aanbevelingen aan de Provinciale en Gedeputeerde Staten voor de toekomst van Fryslân. De opdracht aan de Burgertop – een groep van oorspronkelijk 43 willekeurige Friezen – was gevraagd om na te denken over verbeteringen voor de toekomst van Fryslân en Friese burgers.

FD: Fryslân moet in 2040 moestuin en ontmoetingsplek zijn  
21 oktober 2020



- Gemeentelijk:

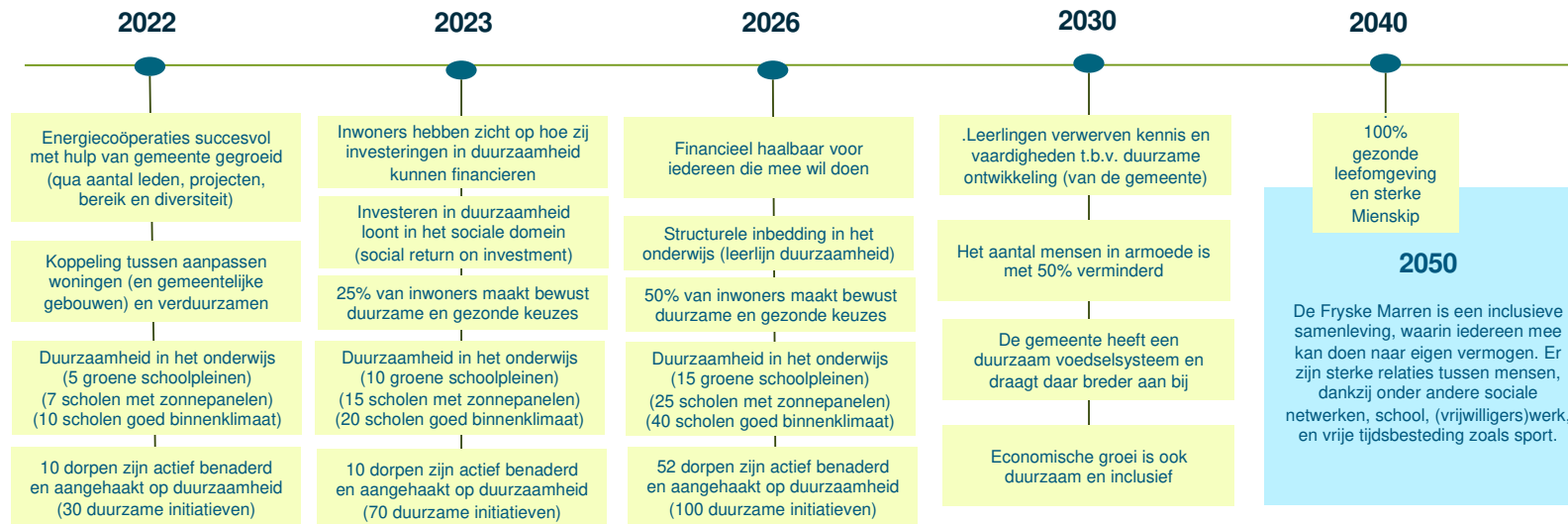
- Sociaaleconomisch beleidsplan 2015-2020: “Een toekomstbestendige economie: levendig, ontwikkelingsgericht en duurzaam. We zetten in op een duurzame ontwikkeling van onze economie, waarbij ecologische belangen niet uit het oog worden verloren” (zie pagina 31 ontwerp-omgevingsvisie).
- Ontwerp-omgevingsvisie:
  - “We vinden het belangrijk dat bewoners zoveel mogelijk zelfredzaam zijn. Extra aandacht is nodig voor mensen met een afstand tot de arbeidsmarkt en zorgbehoevenden. Een pilot in Joure geeft mogelijkheden om in de grootste plaats van De Fryske Marren, waar deze doelgroep het grootste is, en waar maatschappelijke voorzieningen en zorgvoorzieningen nabij zijn, waardevolle koppelingen te leggen.”
  - “Koppeling tussen aanpassen van woningen aan doelgroepen aan verduurzamen van woningen.”



## Doelstellingen en prioriteiten

Zie hieronder wat wij wanneer gerealiseerd willen hebben. Hierbij staat de witte kleur voor landelijke doelstellingen, de blauwe kleur voor regionale afspraken en de groen-gele kleur voor aanvullende lokale ambities.

### Wat willen we wanneer gerealiseerd hebben?



## Projecten sociale duurzaamheid

Project Wat?	Bijdrage aan doelstellingen Waarom?	Link met andere thema's	Rol/inzet van de gemeente Hoe?	Samenwerking intern Wie?	Samenwerking extern Wie?	Planning Wanneer?
Traject met middelbare scholieren over politiek en duurzaamheid	Duurzaamheid in het onderwijs (bewustwording)	Alle	De Mienskip faciliteren Ja, mits-principe	Team Maatschappelijke Ontwikkeling	Middelbare scholen NME Mar & Klif Sociaal werk De Kear	2021-2030
Overleg met de energie-coöperaties over leden (aantal en diversiteit)	Groei van aantal leden en het bereik van coöperaties	ET	Samen ambitie tonen	Team Ruimtelijke ontwikkeling		
Toegankelijkheid van woningen en publieke gebouwen verbeteren bij duurzame renovaties	Iedereen doet mee en inclusiviteit	ET	Het goede voorbeeld geven Samen ambitie tonen	Team Ruimtelijke ontwikkeling Team Ruimtelijk beheer Team Ondersteuning	Woningcorporaties	
Verbreden van bestaande Initiatieven-fonds (ook duurzaam)	Stimuleren van initiatief op (sociale) duurzaamheid en integraliteit van de thema's	Alle	De Mienskip faciliteren Ja, mits-principe	Team Maatschappelijke Ontwikkeling		
Campagne over gezonde leefstijl en het belang "lange termijn"	Bewustwording (gedrags) keuzes van inwoners	Alle	De Mienskip faciliteren	Team klantencontact centrum Team Ruimtelijke ontwikkeling	NME Mar & Klif	
Voortzetten van de energiecoach voor minima	Toegankelijk maken van de energietransitie, iedereen kan meedoen	ET	De Mienskip faciliteren Structureel stapje extra	Team Ruimtelijke ontwikkeling	Woningcorporaties Andere gemeenten	
Picknicktafel laten rouleren in de verschillende dorpen	Laagdrempelig faciliteren van het uitwisselen van ideeën op duurzaamheid	Alle	De Mienskip faciliteren	Team klantencontact centrum	Haskerpompke	



DE FRYSKE MARREN

Budget vrijmaken voor SROI & opdrachtnemers bevragen	Sociale criteria opnemen zodat opdrachtnemers van de gemeente ook bijdragen	Alle	Het goede voorbeeld geven Structureel stapje extra	Team Maatschappelijke Ontwikkeling Team Ruimtelijke ontwikkeling	Opdrachtnemers Sociale werkplaats	
--	---	------	---	---	--------------------------------------	--

## 5 ORGANISATIE, PERSONEEL EN FINANCIËN

### **Uitdagingen in de huidige situatie**

Zoals wij eerder in dit programma hebben aangegeven willen wij een meer actieve benadering kiezen (“ja mits”) voor duurzaamheid zonder dat wij de projecten en/of ideeën gaan overnemen. Duurzame ontwikkeling is per definitie integraal werken met vaak een lange termijn tijdshorizon. De uitdagingen waar wij als samenleving voor staan vragen vaak om snelle oplossingen: de woningnood, de dure energieprijzen, de heftige regenbuien etc.

In eerste instantie willen wij deze uitvoering doen met de bestaande organisatie. Het borgen van het denken over en handelen met duurzaamheid zal soms (wat) extra afstemming vragen omdat het nog niet vanzelfsprekend is. Waar nodig zal door gerichte na-, bij- of omscholing ook extra kennis en kunde worden toegevoegd aan dat denken en handelen.

Het rijk heeft een tijdje geleden laten doorrekenen wat de uitvoering van het Klimaatakkoord kan betekenen in onder andere personele capaciteit voor andere overheden, zoals gemeenten. Tot op heden heeft het Rijk hier nog geen uitvoering aan gegeven. Wij hebben zelf wel al enige uitbreiding van onze personele capaciteit gerealiseerd om op deze wijze meer handen en voeten te geven aan onze ambities voor duurzaamheid.

### ***Concrete handvatten en voorbeelden om het “eigen te maken”***

Duurzaamheid moet niet bij één of twee mensen belegd zijn. We willen dat iedereen zich eigenaar voelt en weet hoe hij of zij duurzaamheid kan vertalen in projecten en dagelijkse werkzaamheden. Op die manier kunnen keuzes (bijvoorbeeld rondom duurzaam inkopen) ook echt integraal gemaakt worden. Hierdoor is het ook mogelijk om in het voorstadium de diverse sectorale ambities op elkaar af te stemmen en uiteindelijk tot een meer integrale aanpak te komen.

### ***Kennisdeling, intern en extern***

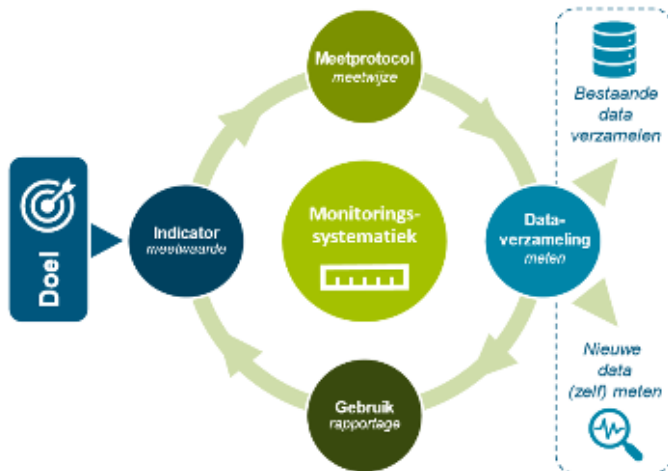
Als gemeente willen we meer kennis en inspiratie kunnen opdoen bij andere, vergelijkbare gemeenten, voornamelijk in de regio. Het kennen van goede voorbeelden draagt bij aan het succesvol kunnen uitvoeren van maatregelen in De Fryske Marren.

### ***Behoeftte aan monitoren***

Tussentijds ook blijven nagaan of de inzet van de gemeente in de praktijk overeenkomt met haar voorgenomen beleid en doelstellingen. Voorbeeld hiervan is het zonneveldenbeleid. Maar denk ook aan de voortgang. Zowel het college als de gemeenteraad moet tussentijds geïnformeerd worden om de mogelijkheid te bieden om ook bij te sturen.

## Monitoring

Bij de verschillende thema's is diverse keren het belang van monitoring benadrukt. Wij zien een aantal stappen (onderdelen) die de gemeente kan zetten om het monitoren van duurzaamheid in de gemeente te verbeteren. Doel hiervan is dat de doelen in ieder geval kwantitatief meetbaar en navolgbaar worden en dat er inzicht komt in effectiviteit van maatregelen.



1. Overzicht krijgen van beschikbare databronnen en de verschillende berekeningsmethoden (zowel landelijk als regionaal en lokaal)
  - Welke data is voor handen, op onze gekozen doelen en indicatoren per thema?
  - In hoeverre is deze data vergelijkbaar, consistent en betrouwbaar?
  - Hoe houden we onze eigen database up-to-date?
2. Trends en ontwikkelingen in de markt en in beleid bij het Rijk, provincie, andere gemeenten
  - Welke nieuwe innovatieve technieken worden haalbaar?
  - Hoe ontwikkelt de prijs van bepaalde technieken zich?
  - Wat kunnen we leren van andere overheden, wat kunnen we samen ontwikkelen?
3. Jaarlijks vanuit het programma de doelstellingen en maatregelen monitoren: wat hebben we bereikt, wat werkt wel en niet? En welke middelen blijken nodig, ook na 2030?
  - Voortgangsrapportage per jaar over de gerealiseerde projecten en resultaten
  - Geleerde lessen: wat was succesvol, wat viel tegen of is niet gelukt?
  - Zijn er signalen om aanpassingen te doen aan de doelen of selectie van projecten?
  - Successen en wijzigingen ook communiceren richting inwoners en andere partijen
4. Een allesomvattende evaluatie 1x in de vier jaar
  - Informatieverschaffing richting de gemeenteraad
  - Bestuurlijke verantwoording afleggen vanuit het college
  - Bijsturen op de hoofdlijnen (koers/richting van het duurzaamheidsprogramma)



## Financiële middelen

Het uitvoeren van een duurzaamheidsprogramma vraagt om een meerjarig budget. Momenteel lopen er uitgebreide landelijke (onafhankelijke) onderzoeken naar de uitvoeringskosten van het Klimaatakkoord. Met de uitvoering van onder andere het Klimaatakkoord wordt landelijk steeds meer inzicht verkregen over mogelijk benodigde middelen. Dit zal zich uiteindelijk ook door vertalen naar de lokale uitvoeringspraktijk

Voor het huidige programma is op initiatief van de raad op dit moment al extra geld vrijgemaakt zonder dat hier structurele middelen vanuit het Rijk tegenover stonden.

### Tot slot: toekomstbestendig investeren, maar op de korte termijn ook realistisch en kritisch blijven

#### Eerste programmabegroting nieuwe college

*De eerste programmabegroting van het nieuwe college is een uitwerking van het coalitieakkoord “De takomst temjitte”. In deze programmabegroting krijgen de ambitieuze plannen uit de kadernota handen en voeten en zijn ze financieel vertaald. Zo wil het college volop inzetten op het investeren in herinrichtingsprojecten, het op peil houden van onze voorzieningen, duurzaamheid, programma invoering omgevingswet, onderwijshuisvesting en digitalisering.*

Hoewel het wellicht om redelijk grote budgetten kan gaan, willen we graag ook het perspectief delen dat we denken in toekomstbestendige investeringen die de maatschappelijke kosten op de lange termijn juist zo laag mogelijk moeten houden. Meerdere teams van de gemeentelijke organisatie gaven dit aan: als we er nu geen geld voor vrijmaken, krijgen we daar later spijt van.

Natuurlijk moet nog steeds wel gekeken worden naar het effectief besteden van iedere euro. Hoe behalen we de meeste impact met de beperkte middelen? Daar moeten we realistisch en kritisch op blijven, ook tijdens de uitvoering van het nieuwe duurzaamheidsprogramma. Om deze reden is het zinvol om te werken met een aantal checkvragen of de bestedingen in lijn zijn met de principes en inzet van de gemeente zoals deze in het duurzaamheidsprogramma per thema zijn opgenomen. Dat zou kunnen zijn: draagt het bij aan..

- Het zetten van een grote stap in lokale en/of landelijke doelstellingen?
- Synergie tussen de vier thema's (en leefkwaliteit) van De Fryske Marren?
- Het voorkomen van “gemiste kansen” of zelfs negatieve effecten?
- De wijze waarop wij invulling willen geven aan de rol van de gemeente?
- Het stimuleren van anderen (bedrijven, organisaties, medeoverheden) om (mee) te investeren?
- Een bredere maatschappelijk bewustzijn/draagvlak?