



EINDHOVEN

# **Programma Duurzame ontwikkeling 2015-2018**

Kwaliteit van leven in een duurzaam Eindhoven

gemeente Eindhoven

mei 2015

**Colofon**

**Uitgave**

Gemeente Eindhoven

**Datum**

Mei 2015

## Voorwoord

De samenleving zoals we die hebben gekend is sterk in ontwikkeling. Onze rol als lokale overheid wordt substantieel anders; ons uitgangspunt is dat duurzaamheid een intrinsiek onderdeel is van alles wat we doen. Bij vrijwel alle grote (maatschappelijke) uitdagingen speelt duurzaamheid een belangrijke rol. Niet alleen wij als overheid hebben daar een rol in (top-down), niet alleen organisaties en inwoners (bottom-up), maar in een egalitair proces zoeken we partners in de stad op om vanuit een gezamenlijk belang een bijdrage te leveren aan een onbeperkt houdbare stad.

Het coalitieakkoord 'Expeditie Eindhoven' gaf het al aan; de uitdaging in deze eeuw is om onze stad voor mensen, naast leefbaar en veilig, gezond te houden. We omarmen de doelstellingen en uitgangspunten van The Natural Step en zetten de kwaliteit van leven van onze inwoners centraal. Wij staan onverminderd achter onze doelstellingen ten aanzien van energieneutraliteit. In 2035 zijn wij energieneutraal exclusief mobiliteit en in 2045 zijn we dat volledig. We leggen de komende jaren vooral het accent op 'doen'; op het realiseren en uitvoeren van onze ambities in gedeelde verantwoordelijkheid. Wat gaat u doen?

Mary-Ann Schreurs

Wethouder van Innovatie en Design, Cultuur en Duurzaamheid

## Inhoudsopgave

<b>Samenvatting</b>	<b>3</b>
<b>Leeswijzer</b>	<b>5</b>
<b>1 Kwaliteit van leven</b>	<b>6</b>
<b>2 Programma Duurzame ontwikkeling 2015-2018</b>	<b>8</b>
2.1 Evaluatie Programma Duurzaamheid 2010-2014	8
2.2 Hoe pakken we dat aan?	9
2.2.1 The Natural Step	9
2.2.2 Integraal en gebiedsgericht	9
2.2.3 Van thema naar gebied	9
2.2.4 Co-creëren, samen uitvinden	10
2.2.5 Innovatie en roadmaps	10
2.2.6 Communicatie	10
<b>3 Uitvoeringsagenda Duurzame ontwikkeling 2015-2018</b>	<b>11</b>
<b>3.1 Energie</b>	<b>11</b>
3.1.1 Doelstelling 2018	12
3.1.2 Activiteiten 2015	12
3.1.3 Concrete resultaten 2018	13
<b>3.2 Bouwen en wonen</b>	<b>15</b>
3.2.1 Doelstelling 2018	15
3.2.2 Activiteiten 2015	15
3.2.3 Concrete resultaten 2018	16
<b>3.3 Mobiliteit</b>	<b>17</b>
3.3.1 Doelstelling 2018	17
3.3.2 Activiteiten 2015	17
3.3.3 Concrete resultaten 2018	19
<b>3.4 Maatschappelijk Verantwoord Ondernemen</b>	<b>20</b>
3.4.1 Doelstelling 2018	20
3.4.2 Activiteiten 2015	20
3.4.3 Concrete resultaten 2018	23
<b>4 Monitoring</b>	<b>24</b>
<b>5 Organisatie, kosten en financiering</b>	<b>26</b>
5.1 Organisatie	26
5.2 Kosten en financiering programma 2015-2018	27
5.3 Specificatie projectbudgetten	29
<b>Bijlagen</b>	<b>1</b>
<b>Bijlage 1: Terugblik programma Duurzaamheid periode 2010-2014</b>	<b>2</b>
<b>Bijlage 2: The Natural Step</b>	<b>5</b>
<b>Bijlage 3: Het duurzame netwerk in Eindhoven</b>	<b>7</b>
<b>Bijlage 4: Achtergrondinformatie over gezonde en duurzame verstedelijking (uit bouwen aan een gezonde stad, 2014 RIVM e.a.)</b>	<b>11</b>

## **Samenvatting**

Eindhoven is een stad in ontwikkeling en werkt actief aan een goede kwaliteit van leven, nu en in de toekomst. Het programma Duurzame ontwikkeling 2015-2018 draagt daar samen met bedrijven, (kennis)instellingen en inwoners aan bij. Vanuit de verschillende thema's en gebieden binnen het ruimtelijk domein wordt bekeken waar op welke momenten het beste aan bijgedragen wordt om zo samen te werken aan een gezond en duurzaam Eindhoven.

### **Aanpak**

De afgelopen jaren is gewerkt aan de hand van de methodiek en de uitgangspunten van The Natural Step. The Natural Step heeft ervoor gezorgd dat we een gedeelde taal tot onze beschikking kregen op het gebied van duurzaamheid. Ook voor de komende jaren helpt The Natural Step ons om de koers te bepalen. De wijze van aanpak voor de komende jaren wordt gekenmerkt door een integrale en gebiedsgerichte benadering waarbij we samen met partijen uit de stad in co-creatie duurzaamheid vorm geven, daarbij gebruik makend van innovaties en een goede communicatie.

### **Prioriteiten 2015**

De prioriteiten voor duurzaamheid zoals die in het coalitieakkoord genoemd zijn, zijn ook de prioriteiten binnen het programma voor in ieder geval 2015. Het gaat dan om energie, bouwen en wonen, mobiliteit en maatschappelijk verantwoord ondernemen (MVO). Vanuit deze prioriteiten worden collega's binnen de organisatie en partners buiten te organisatie ondersteund, geadviseerd en geïnspireerd om duurzaamheid in hun eigen dagelijkse werkzaamheden mee te nemen. Naast deze prioriteiten uit dit programma is duurzaamheid ook een van de aandachtsvelden binnen het gehele ruimtelijke domein en wordt duurzaamheid als integraal onderwerp meegenomen bij de programma- en gebiedsprogrammering. Zie hiervoor ook figuur 1, de afbeelding van de 'kwaliteit van leven boom'.

### **In 2018**

In de periode tot 2018 worden verdere stappen gezet in de richting van een energieneutraal Eindhoven. Aan de hand van de Roadmap Eindhoven Energieneutraal zetten we met de quadruple helix partners in op een innovatieve aanpak van energiebesparing in woningbouw en bij de bedrijven. Voor de productie van duurzame energie zal de focus liggen op het stimuleren van zonne-energie en de (reeds in voorbereiding zijnde) uitbreiding van de biomassa-capaciteit. De doelstelling is om het energiegebruik in 2018 terug te brengen tot circa 16 PJ/jaar. De doelstelling voor de productie van duurzame energie ligt op 0,4 tot 1,4 PJ/jaar in 2018.

In 2018 is duurzaam bouwen, verbouwen en renoveren vanzelfsprekend bij het gemeentelijke vastgoed en onze partners in de stad. Duurzaam bouwen heeft bewezen te leiden tot gezondere, gebruiksvriendelijke, energiezuinige en toekomstbestendige gebouwen.

Op het gebied van mobiliteit is het in 2018 voor particulieren en bedrijven mogelijk om op voldoende locaties en momenten in de stad te kunnen laden om ook daadwerkelijk schoon te kunnen rijden. De laadinfrastructuur sluit hiervoor aan bij de groei van het aantal elektrische voertuigen en op de behoefte van gebruikers. Het is geen uitdaging meer om elektrisch te kunnen rijden, maar een gewoonte geworden door de goede faciliteiten die hiervoor in de stad geboden worden. Naast uitrol van laadinfrastructuur zetten we hierbij ook in op het spoor van innovaties. Ook andere vormen van duurzaam vervoer worden mogelijk gemaakt of gefaciliteerd. We sluiten hierbij aan op de ontwikkelingen in de markt.

De vervoersbewegingen binnen onze eigen organisatie zijn in 2018 verder verduurzaamd, doordat we meer gebruik maken van de fiets, het openbaar vervoer of voertuigen met een schone aandrijving.

Maatschappelijk Verantwoord Ondernemen (MVO) is in 2018 verankerd bij de gemeentelijke huisvesting en is regulier beleid binnen de gemeentelijke bedrijfsvoering. Met partners in de stad werken we samen aan MVO en jagen we een continue proces van co-creatie aan. In 2018 werkt een groot deel van de inwoners, bedrijven en instellingen in de stad gezamenlijk aan de opgave om te verduurzamen. Er is een sterke gemeenschap gebouwd die steeds verder groeit en ondersteund wordt door communicatie en educatie-instrumenten en activiteiten. Hierdoor inspireert en stimuleert die gemeenschap anderen om mee te werken aan het verduurzamen van de stad.

Binnen de gemeentelijke organisatie spreekt iedereen dezelfde taal als het gaat om duurzaamheid. Duurzaam werken is dan normaal geworden. Keuzes worden gebaseerd op een duurzame afweging. Alle regels en procedures zijn ondersteunend daaraan. Duurzaamheid is verweven in het DNA van de gemeentelijke organisatie

### **Rol van de gemeente**

Om de gemeentelijke rol te kunnen vervullen, heeft de gemeente zicht nodig op de voortgang, op resultaten, effecten en kosten van de uitvoering van dit programma. De behoefte valt samen met die van partners en inwoners in de stad. Om de duurzame ontwikkeling te volgen en bij te kunnen sturen waar nodig, gaan we kijken of samenwerking met Telos (Brabants centrum voor duurzame ontwikkeling) tot betere monitoring kan leiden. Telos doet dit in samenwerking met maatschappelijke partners, in open innovatieprocessen.

### **Kosten**

Doel van het programma is om de komende jaren te zorgen voor structurele integratie van duurzaamheid in de reguliere programma's en bedrijfsvoering om zo bij te dragen aan een gezonde, toekomstbestendige stad waar de kwaliteit van leven hoog is. Het programma maakt hiervoor gebruik van de €750.000 uit het collegeproduct duurzaamheid en een aantal andere middelen die toegevoegd zijn aan het programma. Zie tabellen voor een exact overzicht.

## **Leeswijzer**

### **Hoofdstuk 1 – Kwaliteit van leven**

In dit hoofdstuk schetsen we de laatste ontwikkelingen die relevant zijn voor het programma Duurzame ontwikkeling. Op basis van deze ontwikkelingen en de evaluatie van het Programma Duurzaamheid, in de periode 2010-2014, leggen we het fundament voor de aanpak voor de periode 2015-2018.

### **Hoofdstuk 2 – Programma Duurzame ontwikkeling 2015-2018**

Vanuit de basis in hoofdstuk één springen we naar de realiteit. Hoe brengen we de duurzame beweging in de stad verder? Welke ambities zijn er, welke doelstellingen leggen we onszelf op en welke strategie gebruiken we?

### **Hoofdstuk 3 – Uitvoeringsagenda 2015-2018**

Ambities en doelstellingen op papier zijn mooi, maar hoe bereiken we deze? In dit hoofdstuk lees je welke activiteiten we in 2015 organiseren/uitvoeren.

### **Hoofdstuk 4 – Monitoring**

In hoofdstuk vier beschrijven we op welke wijze we onze activiteiten monitoren en toetsen aan de beoogde effecten en gewenste resultaten.

### **Hoofdstuk 5 – Financiën**

Tot slot de vraag; wat kost het? In dit hoofdstuk staat een overzicht van de kosten voor zowel de mensen als de middelen, voor de periode 2015-2018.

### **Bijlagen**

- ◆ terugblik programma Duurzaamheid 2010-2014
- ◆ het duurzame netwerk in Eindhoven
- ◆ The Natural Step
- ◆ achtergrondinformatie gezonde verstedelijking

## 1 Kwaliteit van leven

Alles wat we als gemeente doen binnen het programma Duurzame ontwikkeling draagt bij aan een goede kwaliteit van leven, nu en in de toekomst. Met name hier in Eindhoven maar ook daarbuiten. Om dit te visualiseren maken we gebruik van figuur 1 (gebaseerd op de notitie van RIVM e.a.<sup>1</sup> uit 2014). Deze figuur geeft weer hoe het ruimtelijk domein de ontwikkelingen in de stad verbindt. Om te werken aan een goede kwaliteit van leven in Eindhoven zorgen we er namelijk binnen het ruimtelijk domein voor dat we de stad zodanig ontwerpen en inrichten dat deze vanuit economisch, ecologisch en menselijk oogpunt gezond, aantrekkelijk en toekomstbestendig is: gezonde en duurzame verstedelijking.

In een gezonde stad is ruimte voor duurzame voedsel-, energie-, water-, grondstoffen- en afvalkringlopen. Niet alleen hier en nu maar ook elders in de wereld en voor volgende generaties.

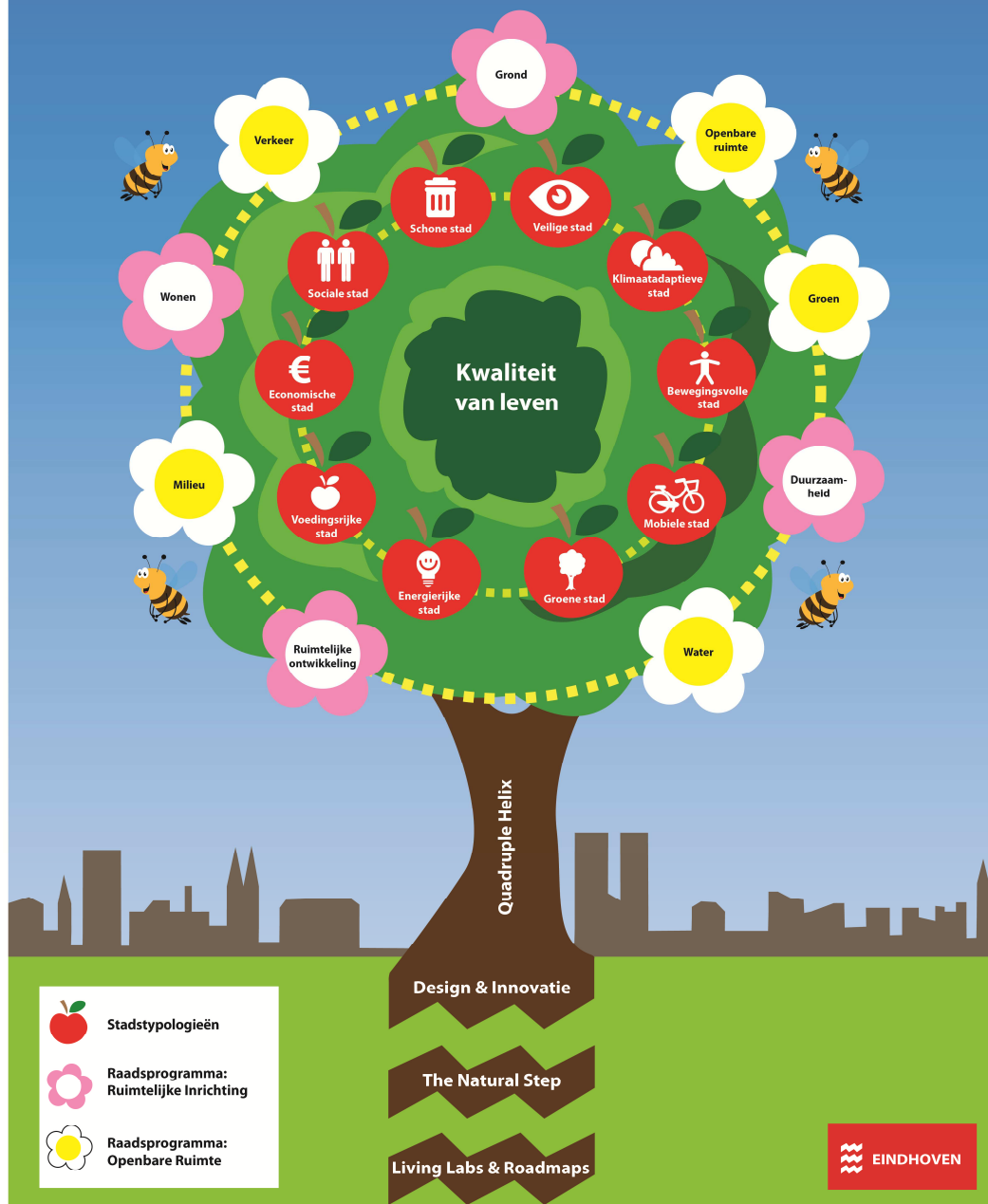
Vanuit die verschillende disciplines en ontwikkelingen zullen we jaarlijks bekijken wat we op dat moment het beste met elkaar kunnen doen met de mensen en middelen die we hebben. Dit programma geeft weer wat er de komende tijd aan kansen en projecten voorligt. Per jaar zal een uitvoeringsprogramma met de wethouder duurzaamheid besproken worden om opnieuw focus aan de brengen. Uiteraard altijd met het achterliggende doel van de gezonde en duurzame stad die zorgt voor een goede kwaliteit van leven.

---

<sup>1</sup> Bron: Bouwen aan een gezonde stad, luchtbeleid in het perspectief van gezonde en duurzame verstedelijking, RIVM, PBL en TU/e, januari 2014.



# Kwaliteit van leven in een duurzaam Eindhoven



Figuur 1: Schematische weergave van het concept 'kwaliteit van leven' in een duurzaam Eindhoven binnen het ruimtelijk domein

## 2 Programma Duurzame ontwikkeling 2015-2018

Samen met inwoners, bedrijven en (kennis)instellingen in de stad willen we, in de periode 2015-2018, verder bouwen aan een duurzame stad. Vanuit de verschillende thema's binnen het ruimtelijk domein wordt gezien waar kansen liggen en waar we het beste in kunnen participeren. Voor de thema's die we in ieder geval actief oppakken, ligt in 2015 het accent op de prioriteiten uit het coalitieakkoord: energie, bouwen en wonen, mobiliteit en maatschappelijk verantwoord ondernemen (MVO).

### 2.1 Evaluatie Programma Duurzaamheid 2010-2014

In 2010 heeft het toenmalige college duurzaamheid een stap verder gebracht door te kiezen voor methodiek The Natural Step. Hiermee werd het mogelijk om vanuit een gedeelde taal en een gedeelde aanpak voor verduurzaming, derden te stimuleren om mee te werken aan de verduurzaming van de stad. Daarnaast werd gekozen voor een gemeente brede aanpak om duurzaam te gaan werken. Duurzaamheid was niet meer de verantwoordelijkheid van 5 personen, maar van de hele gemeentelijke organisatie. In april 2011 heeft de raad financiële middelen beschikbaar gesteld en is duurzaamheid een raadsprogramma geworden. Na 2 jaar werd het raadsprogramma een collegeproduct met structurele middelen.

Binnen het collegeproduct is de afgelopen 4 jaar, zowel binnen de eigen organisatie als in de stad, gewerkt aan:

- ◆ Het creëren van draagvlak voor duurzaamheid, door middel van het geven trainingen, presentaties en workshops.
- ◆ Het opzetten van samenwerkingsverbanden<sup>2</sup> met o.a. woningbouwcorporaties, schoolbesturen, (duurzame) ondernemers en energiecoöperaties.
- ◆ Realisatie van concrete projecten (in de stad), zoals de infrastructuur laadpalen en de biomassacentrale in Meerhoven<sup>3</sup>.

De afgelopen jaren is op veel plekken ruimte ontstaan voor duurzaamheid. Er is een voedingsbodemp gecreëerd waardoor het de komende jaren mogelijk wordt om een versnelling te maken. En ook is er een start gemaakt met het circulaire denken en is er volop interesse in samenwerkingsverbanden. In de komende periode wordt aan aantal zaken belangrijk:

- ◆ We richten ons meer op behoeften vanuit de stad dan op ons aanbod. Daar waar de mogelijkheden (op het gebied van ruimtelijke ontwikkeling) zich voordoen, sluiten we aan.  
Daaropvolgend doet zich nu de kans voor om meer integraal te gaan werken en duurzaamheid logisch en natuurlijk aan te laten sluiten op andere thema's en programma's.
- ◆ Inherent hieraan is dat we de multiple helix beter gaan benutten. Co-creëren met partners in een gebiedsgerichte aanpak, ruimte voor innovatie én doen.

Als bijlage is een uitgebreidere terugblik op het Programma Duurzaamheid 2010-2014 opgenomen.

<sup>2</sup> Bekijk inspirerende voorbeelden van de samenwerkingsverbanden in bijlage 3.

<sup>3</sup> Lees een uitgebreide evaluatie en meer voorbeelden in bijlage 1.

## 2.2 Hoe pakken we dat aan?

### 2.2.1 The Natural Step<sup>4</sup>

De afgelopen jaren is gewerkt aan de hand van de methodiek en de uitgangspunten van The Natural Step (TNS). TNS heeft ervoor gezorgd dat we een gedeelde taal tot onze beschikking kregen op het gebied van duurzaamheid. Hierdoor is het mogelijk om samen met belanghebbenden en partners te gaan ontwikkelen in de richting van een duurzame stad. In de bijlage is een nadere toelichting opgenomen over TNS. Ook voor de komende jaren helpt TNS ons om de koers te bepalen en is dat het kompas waarop we varen. Of zoals het coalitieakkoord zegt: we hebben meer aan een helder kompas en waarden waar we als stad op drijven dan aan een vastomlijnde en gestolde toekomstvisie. Inherent hieraan is dat we ook jaarlijks bijsturen aan de hand van recente ontwikkelingen. Daarbij houden we de onderstaande gemeentelijke uitgangspunten in het vizier:

<p style="text-align: center;"><b>Energie</b></p> <p style="text-align: center;">We gaan zuinig om met energie en kiezen voor groene energie.</p>
<p style="text-align: center;"><b>Kies recyclebare materialen</b></p> <p style="text-align: center;">We kiezen voor recyclebare materialen of materialen die door de natuur afgebroken kunnen worden.</p>
<p style="text-align: center;"><b>Gebruik geen schadelijke producten</b></p> <p style="text-align: center;">We gebruiken producten die geen schade toebrengen aan mens en milieu.</p>
<p style="text-align: center;"><b>Behoud onze natuur</b></p> <p style="text-align: center;">We gaan zuinig om met de natuur en breiden die waar mogelijk uit.</p>
<p style="text-align: center;"><b>We gaan uit van eigen kracht</b></p> <p style="text-align: center;">We gaan uit van de eigen kracht van onze inwoners en zorgen voor hen wanneer het even moeilijk gaat. Mensen in de rest van de wereld ondervinden geen nadelen van ons handelen en waar mogelijk verbeteren we hun kwaliteit van leven.</p>

### 2.2.2 Integraal en gebiedsgericht

Passend binnen de kernwaarde van kwaliteit van leven in Eindhoven willen we met het programma Duurzame ontwikkeling de verduurzaming van de stad bevorderen, door in te spelen op de (ruimtelijke) ontwikkelingen die zich voordoen. En ervoor zorgen dat de integratie van duurzaamheid aan de voorkant van deze ontwikkelingen gebiedsgericht wordt meegenomen. Daar waar kansen liggen in de stad willen we ervoor zorgen dat sociale, economische en ecologische belangen in evenwicht afgewogen worden.

### 2.2.3 Van thema naar gebied

We verbinden duurzaamheid in het ruimtelijk domein nadrukkelijk met onze gebiedsprogramma's. Dit delen we ook met onze partners: bewoners, woningbouwcorporaties, (kennis)instellingen, andere overheden en ondernemers. Door de handen ineen te slaan, benutten we ieders expertise en kennis.

---

<sup>4</sup> Meer informatie over The Natural Step is te vinden in bijlage 2.

#### **2.2.4 Co-creëren, samen uitvinden**

De komende jaren leggen we het accent op co-creëren en samen uitvinden. We werken samen met mensen aan hun eigen leefomgeving, gaan op zoek naar een ideaal evenwicht tussen ecologische, economische en sociale belangen en bevorderen innovatie. We zijn onderdeel van diverse samenwerkingsverbanden, waarmee we projecten realiseren. Daarin hebben we als programma Duurzame ontwikkeling een faciliterende, stimulerende en verbindende rol. Dat vraagt om een overheid die ontwikkelingen mogelijk maakt, zonder het publiek belang uit het oog te verliezen. Wij willen onze rol spelen in een netwerk van gelijkwaardige partners. We stellen daarbij telkens de vraag waar we wel en niet (meer) van zijn. Soms moeten we verbinden, soms zullen we moeten loslaten en ruimte geven en op een aantal thema's pakken we juist een actieve daadkrachtige rol. In de bijlage is een overzicht opgenomen met enkele voorbeelden van succesvolle samenwerkingsverbanden.

#### **2.2.5 Innovatie en roadmaps**

De gemeente Eindhoven heeft inmiddels ervaring met het opstellen van roadmaps. Echter een blauwdruk voor het opstellen van een roadmap bestaat niet. Het is iedere keer opnieuw een uitdaging om met elkaar de gewenste scenario's voor nu en voor de toekomst te schetsen. Zo versnellen we onze duurzame ontwikkeling naar duurzame innovaties. Voorbeelden, zoals de roadmap 'Leren in Eindhoven 2030', 'Urban Lighting' en 'Eindhoven Energieneutraal 2045' zijn inspiratieboeken met waardevolle ingrediënten en 'gebruiksaanwijzingen' waar professionals uit kunnen putten. Daarnaast zijn er tijdens het opstellen van deze roadmaps tal van samenwerkingsverbanden ontstaan die op zichzelf ook waarde creëren en zorgen voor versnelling in de duurzame ontwikkeling van onze stad.

#### **2.2.6 Communicatie**

Communicatie wordt (intern en extern) ingezet als strategisch instrument. Er is gekozen voor de strategie waarbij we ons richten op de intrinsiek gemotiveerde mensen. Duurzaam werken en denken vraagt om een gedragsverandering. Daarom willen we gemotiveerde partijen en collega's, met behulp van communicatiemiddelen verder helpen. Op deze manier wordt het niet alleen ons verhaal, maar wordt het een verhaal van de stad. We gaan uit van de kracht van het enthousiasme en de olievlek werking, oftewel de inzet van communicatie is er op gericht om het zogenaamde 'tipping point'<sup>5</sup> te bereiken. Inherent hieraan is dat we binnen de strategie kiezen voor de invalshoeken belonen, waarderen, enthousiasmeren, faciliteren, stimuleren en het bieden van een podium aan goede voorbeelden en successen.

---

<sup>5</sup> Bron: Tipping point theorie - [http://www.marketingfacts.nl/berichten/20110803\\_de\\_minderheid\\_regeert\\_wetenschappers\\_ontdekken\\_tipping\\_point](http://www.marketingfacts.nl/berichten/20110803_de_minderheid_regeert_wetenschappers_ontdekken_tipping_point)

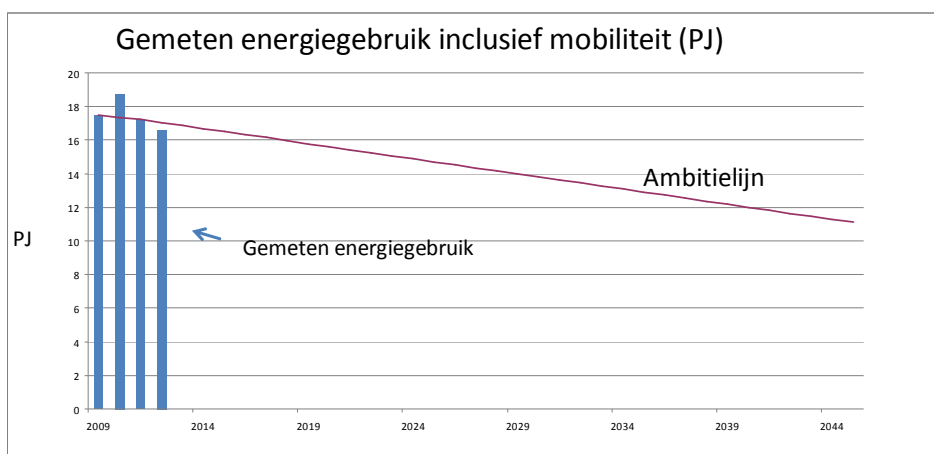
### 3 Uitvoeringsagenda Duurzame ontwikkeling 2015-2018

In dit hoofdstuk geven we aan welke activiteiten op het programma staan. Voor 2015 doen we dat nu op detailniveau, voor de jaren daarna schetsen we de activiteiten globaler. De uitvoeringsagenda wordt jaarlijks geactualiseerd en geconcretiseerd voor het betreffende jaar, zowel inhoudelijk als financieel.

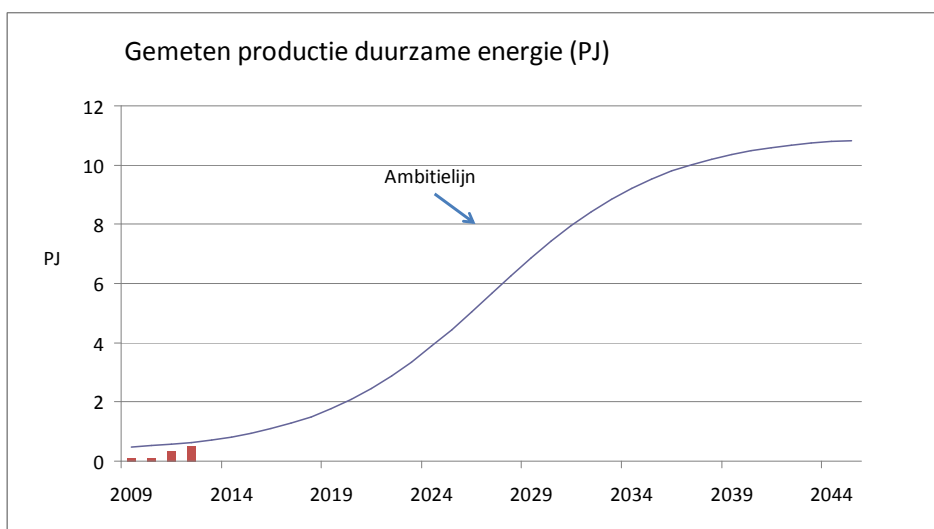
#### 3.1 Energie

De gemeenteraad heeft de ambitie uitgesproken om in de periode 2035-2045 energieneutraal te worden. Energieneutraliteit bereiken we als er evenwicht is tussen het energiegebruik en de duurzame productie. Om dat evenwicht te bereiken zal het energiegebruik drastisch omlaag moeten en moet de productie van duurzame energie sterk toenemen.

In onderstaande grafieken geven we de huidige stand van zaken op de schaal van de stad weer, inclusief de ambitielijn.



Figuur 2: Het daadwerkelijke energiegebruik in de stad en de ambitielijn.



Figuur 3: De daadwerkelijke productie van duurzame energie en de ambitielijn.

### **3.1.1 Doelstelling 2018**

In de periode tot 2018 zullen verdere stappen gezet gaan worden in de richting van een energieneutraal Eindhoven. Aan de hand van de roadmap zal met de quadruple helix partners ingezet worden op een innovatieve aanpak van energiebesparing in woningbouw en bij de bedrijven. Voor de productie van duurzame energie zal de focus liggen op het stimuleren van zonne-energie en de (reeds in voorbereiding zijnde) uitbreiding van de biomassa-capaciteit.

De doelstelling is om het energiegebruik in 2018 teruggebracht te hebben tot circa 16 PJ/jaar. De doelstelling voor de productie van duurzame energie ligt op circa 0,4 tot 1,4 PJ/jaar in 2018.

### **3.1.2 Activiteiten 2015**

#### **Roadmap Eindhoven Energieneutraal 2045**

In 2014 is samen met de woningbouwcorporatie Woonbedrijf de roadmap 'Eindhoven Energieneutraal 2045' voor de gebouwde omgeving opgesteld. Samen met hen hebben we de aspecten van de route naar een energieneutrale gebouwde omgeving en de essentiële rol van innovatie daarin, uitgebreid verkend en beschreven. Binnen het uitvoeringsprogramma dat aan de roadmap gekoppeld is, zijn 3 werkgroepen geformuleerd, die de komende jaren gaan werken aan de ambitie van een energieneutrale stad in 2045:

- ◆ de werkgroep Energietransitie
- ◆ de werkgroep Energiesystemen
- ◆ de werkgroep Energie-infrastructuur

De werkgroepen worden bemenst vanuit verschillende partijen in de stad (bijvoorbeeld Woonbedrijf, Brainport, TU/e) en maandelijks is er afstemming met de wethouder.

#### **Stimuleren van de toepassing van biomassa en zonne-energie in de stad**

Op dit moment vormen biomassa en zonne-energie voor Eindhoven de meest kansrijke bronnen voor het toepassen van duurzame energie. Met de in gebruik zijnde en de in voorbereiding zijnde biomassacentrales loopt Eindhoven al voorop in de toepassing van biomassa. Op het gebied van zonne-energie zijn nog grote slagen te maken. Eindhoven heeft (gemeten in 2013) circa 17.000 zonnepanelen. Berekeningen laten zien dat het (op basis van de huidige marktprijzen) rendabel is om op de daken in Eindhoven meer dan 1.000.000 zonnepanelen te plaatsen. Daarmee zou de gehele huidige elektriciteitsbehoefte van alle woningen in Eindhoven ingevuld kunnen worden.

We gaan dus inzetten op het stimuleren voor het toepassen van zonne-energie bij alle relevante doelgroepen in de stad.

De projectleider zonne-energie zet onder andere de volgende acties uit:

- ◆ Actief stimuleren van de particuliere woningbezitter. In samenwerking met lokale coöperaties, zoals 040-energie en Morgen Groene Energie benaderen we particuliere eigenaren. Voor particulieren die geen geschikt dak hebben, onderzoeken we of er mogelijkheden zijn voor collectieve zonne-installaties.
- ◆ Op de gemeentelijke gebouwen passen we waar mogelijk zonnepanelen toe en op een prominente locatie realiseren we een eyecatcher.
- ◆ Scholen zijn een belangrijke doelgroep, omdat ze de meeste energie overdag gebruiken en vaak ook platte daken hebben. Voor de kinderen is er het educatieve karakter met betrekking tot duurzaamheid. Daarom gaan we samen met scholen projecten realiseren. Dit sluit aan bij de activiteiten rondom educatie en het Integraal Huisvesting Plan.
- ◆ We ondersteunen woningcorporaties en Verenigingen van Eigenaren (VvE's) bij de implementatie van zonne-energie. De corporaties zijn zelf ook zoekende

naar mogelijkheden op het gebied van duurzaamheid en wij kunnen hier een ondersteunende rol in spelen.

### **Energiebesparing bij bedrijven**

Ongeveer 50% van het energiegebruik in Eindhoven komt voor rekening van bedrijven en instellingen. In het landelijke energie-akkoord zijn afspraken gemaakt om hier een forse besparing in te bereiken. Uit inventarisaties blijkt dat er een grote potentie zit in investeringen voor besparingen die zich binnen zeer korte termijn (0 tot 5 jaar) terugverdienen en dus financieel aantrekkelijk zijn. Wij zullen, in samenwerking met het georganiseerde bedrijfsleven, investeren in het stimuleren van bedrijven en instellingen om daadwerkelijk deze besparingen te bereiken. Samen met de Omgevingsdienst Zuid-Oost Brabant kijken we naar de mogelijkheden om een landelijke subsidie op dit gebied binnen te halen.

### **Energiebesparing in de gemeentelijke organisatie**

Medio 2013 is een energiemanager (tijdelijk vrijgemaakt binnen de eigen organisatie) begonnen met het identificeren en benutten van kansen om te besparen op de gemeentelijke energierekening. De energiemanager is gestart met het inzichtelijk maken van de energierekening en de taken en verantwoordelijkheden rondom energie binnen de organisatie. In eerste instantie kon bespaard worden door het optimaliseren van de contracten en een beter energiemanagement. In 2014 is in kaart gebracht waar nog bespaard kan worden en hoe dit aangepakt moet worden. In 2015 gaat de energiemanager hiermee door en gaan we kansen verzilveren. Parallel aan het besparen werkt deze collega aan faciliteiten die het mogelijk maken om de energiemanagementtaken straks onder te brengen bij de gebruikers van de energie. Op deze manier kan de energie-efficiëntie ook na het vertrek van de energiemanager nog verder toe nemen en wordt gewaarborgd dat besparingen structureel zijn.

### **Integrale projecten en samenwerkingsverbanden**

Het streven naar een energieneutraal Eindhoven wordt op vele fronten opgepakt. De komende tijd spelen onder andere:

- ◆ Triangulum: uitrollen van het Smart City concept in de wijken Eckart-Vaartbroek en Strijp-S, met een belangrijke energie-component.
- ◆ Green Deal Smart Energy Cities: samen met het Rijk en andere voorlopende gemeenten zijn afspraken gemaakt over stimulering van 'slimme energie concepten' in de stad.
- ◆ Brabantse Stroomversnelling: samen met de provincie en de B5 gemeenten werken we aan het bewerkstelligen van een grote versnelling in het energieneutraal maken van het woningaanbod, op de basis van het Nul-op-de-meter concept.
- ◆ Entice: samen met de TU/e en de energiecoöperatie Morgen Groene Energie werken we aan een kansrijke aanvraag voor een Europese subsidie voor het professionaliseren van energiecoöperaties in de stad.

### **Energiebesparing woningen**

Reeds sinds 2009 biedt de gemeente aan particuliere woningeigenaren de mogelijkheid om tegen een lage rente geld te lenen voor energiebesparende maatregelen aan de eigen woning. Deze succesvolle regeling zal de komende jaren voortgezet worden.

#### **3.1.3 Concrete resultaten 2018**

De komende jaren werken we aan de volgende concrete resultaten voor het jaar 2018:

#### **Energiebesparing**

- ◆ De gemeentelijke organisatie bespaart gemiddeld 2% per jaar op het eigen energiegebruik.

- ◆ Minstens 3.000 bedrijven voeren een energiescan uit en 50% daarvan voert energiebesparende maatregelen door.
- ◆ We hebben minstens 200 energie neutrale (nul-op-de-meter) woningen.

**Productie duurzame energie in 2018**

- ◆ We hebben circa 100.000 zonnepanelen in de stad, die samen ongeveer 0,08 PJ/jaar aan duurzame elektriciteit produceren.
- ◆ De biomassacentrales produceren circa 0,5 PJ/jaar aan duurzame energie (warmte + elektriciteit).



## 3.2 Bouwen en wonen

Ook bij duurzaamheid in bouwen en wonen is The Natural Step ons uitgangspunt en gebruiken we de 5 gemeentelijke uitgangspunten om integraal kansen in beeld te brengen. Woningen, kantoren, bedrijven, maatschappelijk vastgoed en andere gebouwen dragen daardoor bij aan onze ambitie van een energieneutrale stad en worden met herbruikbare of door de natuur afbreekbare materialen gebouwd en verbouwd. Gebouwen hebben een gezond binnenklimaat, worden flexibel gebouwd en verbouwd, waardoor er nauwelijks leegstand is en gebouwen zonder veel moeite van functie kunnen veranderen. Ook het onderwerp natuur wordt aan bebouwing gekoppeld en met water gaan we zuinig om.

De komende jaren besteden we zowel bij nieuwbouw, verbouwen als bij renovatie veel aandacht aan duurzaam bouwen en renoveren. Voor ons eigen vastgoed en samen met de woningbouwcorporaties, bouwpartijen en de eindgebruikers in Eindhoven, brengen we steeds de beste kansen in kaart gebracht en voeren we deze uit. Duurzaam bouwen & wonen is een vanzelfsprekend onderdeel van het collegeproduct Wonen en de Woonvisie 2030, waarmee we sturen op de kwaliteit en de betaalbaarheid van Eindhovense woningen.

De mogelijkheden liggen vooral in de veranderende rol van de opdrachtgevers; de gebouweigenaren. Door in te zetten op een langer commitment met uitvoerende partijen en met hen afspraken te maken over garanties op prestaties gedurende de exploitatieperiode, komt de verantwoordelijkheid voor duurzame kwaliteit te liggen bij de markt. Door uit te gaan van een 'Total Cost of Ownership' benadering ontstaan er bovendien nieuwe businessmodellen voor het realiseren van duurzame gebouwen.

### 3.2.1 Doelstelling 2018

Intern is duurzaam bouwen, verbouwen en renoveren in 2018 vanzelfsprekend bij het gemeentelijke vastgoed. Duurzaam wonen/werken is verankerd bij de gemeentelijke huisvesting en is een regulier beleid binnen de gemeentelijke bedrijfsvoering.

Ook bij onze partners in de stad is duurzaam bouwen, verbouwen en renoveren dan vanzelfsprekend geworden. Duurzaam bouwen heeft bewezen te leiden tot gezondere, gebruiksvriendelijke, energiezuinige en toekomstbestendige gebouwen die door hun materiaalkeuze ook onze leefomgeving niet vervuilen.

### 3.2.2 Activiteiten 2015

- ◆ In 2015 vindt de samenwerking met onder andere de Eindhovense woningbouwcorporaties vooral wijkgericht plaats. Duurzaamheid wordt hierin meegenomen op basis van de gezamenlijk geformuleerde doelen op duurzaam wonen. Samen met de gemeentelijke wijkcoördinatoren en gebiedsmanagers wordt deze wijkgerichte aanpak vanuit duurzaamheid gestimuleerd. Het instrument Woonconnect ondersteunt de bewoners bij het maken van duurzame keuzes.
- ◆ Duurzaamheid is een van de kernwaarden in het collegeproduct Wonen en de Woonvisie. In 2015 zal verdere integratie van duurzame wijken, gebouwen en wonen geïmplementeerd worden.
- ◆ Verduurzaming van eigen vastgoed gaat ook in 2015 verder. Het Slim Verduurzamen van Gemeentebouwen (SPEA)<sup>6</sup> wordt in dialoog met de markt uitgewerkt.

<sup>6</sup> SPEA: Smart Procurement European Alliance: voorbeeld project vanuit EU programma om de energie-efficiency van overheidsgebouwen op innovatieve wijze te verbeteren.

- ◆ Implementatie van duurzaamheid door Maatschappelijk Vastgoed & Sport is in 2013 gestart. In 2015 zorgen de medewerkers van deze sector zelf voor de verduurzaming van het gemeentelijk vastgoed.
- ◆ Na de verankering van duurzaamheid in het Integraal Huisvestingsplan Scholen (IHP), vindt in 2015 verduurzaming in de praktijk plaats. Alle schoolgebouwen die gebouwd, verbouwd of gerenoveerd worden, nemen duurzaamheid in alle fasen mee.
- ◆ In 2014 is een start gemaakt met de verduurzaming van bedrijven en bedrijfsterreinen. In 2015 pakken we dit verder op in samenwerking met de sector Economie & Cultuur.
- ◆ Bij particulieren is tot nu toe weinig succes geboekt. Toch blijven zij een belangrijke doelgroep. Samen met landelijke partijen die zich op de particuliere markt richten en daar instrumenten voor ontwikkelen, wordt in Eindhoven actie ondernomen om een verduurzaming van het bestaande woningaanbod in het particuliere sector te realiseren. Samen met de gebiedscoördinatoren kijken we aan welke vorm van ondersteuning inwoners behoefte hebben. Waar mogelijk ondersteunen we lokale initiatieven, zoals het Waanzinnige Woonwijk project.
- ◆ Gezamenlijk met onze belangrijkste partners starten we met het opstellen van een duurzame materialendatabase (o.b.v. The Natural Step) en doen we onderzoek naar de mogelijkheden voor een gezamenlijke duurzame grondstoffenbank.

### **3.2.3 Concrete resultaten 2018**

- ◆ Er is in minimaal 5 wijken/buurtten samen met woningbouwcorporaties en bewoners gewerkt aan het verduurzamen van hun wijk. Hierbij zijn meerdere aspecten van duurzaamheid meegenomen en veel partijen betrokken (o.a. ontwikkelend beheer in Vaartbroek/Eckart, Waanzinnige Woonwijk project in Gestel en duurzaamheid in de Aireywijk).
- ◆ Minimaal 5000 corporatiewoningen zijn duurzaam gerenoveerd. De woningbouwcorporaties hebben een visie op duurzaamheid die aansluit bij de gezamenlijk geformuleerde doelen op duurzaam wonen. Woonconnect heeft bewoners geholpen bij het maken van duurzame keuzes.
- ◆ Er zijn 25 gebouwen van ons eigen vastgoed duurzaam gerenoveerd, waarvan de 10 grootste samen met partners in een groot en innovatief samenwerkingsproject (SPEA).
- ◆ Minimaal 6 schoolgebouwen zijn duurzaam gebouwd of verbouwd volgens de duurzaamheidsaanpak, die in het Integraal Huisvestingsplan beschreven is: maatwerk per gebouw in co-creatie met schoolbesturen en de markt.
- ◆ Op minimaal 2 bedrijventerreinen hebben we samen met de ondernemers en de sector Economie & Cultuur een visie op een duurzame toekomst ontwikkeld en zijn concrete maatregelen genomen.
- ◆ Minimaal 2000 particuliere woningen zijn duurzaam gerenoveerd. Samen met bewoners en (lokale) partijen hebben we aan deze aanpak gewerkt. Ook hier heeft Woonconnect bewoners geholpen bij het maken van duurzame keuzes.
- ◆ De duurzame materialendatabase (o.b.v. TNS) is voor een groot aantal productgroepen ingevuld en helpt ons en onze partners bij het kiezen voor duurzame materialen. De duurzame grondstoffenbank is in gebruik. Op een of meerdere locaties in de stad worden door ons en onze partners materialen die herbruikbaar zijn, opgeslagen en indien nodig geschikt gemaakt voor een tweede leven.

### **3.3 Mobiliteit**

Duurzame Mobiliteit richt zich onder andere op het voorkomen van verplaatsingen, het veranderen van de keuze van vervoermiddelen naar meer duurzaam vervoer en het verschonen van het vervoer (Trias Mobilica). Duurzame mobiliteit leidt tot minder energiegebruik en het gezonder worden van de leefomgeving.

Duurzame mobiliteit en energiebesparing zijn belangrijke ambities in de in 2013 vastgestelde visie 'Eindhoven op weg, duurzaam verbinden van mensen en locaties in Eindhoven veelzijdige stad'. De visie geeft met een inspirerend vergezicht voor 2040 invulling aan de ambities.

In de op te stellen 'roadmap Duurzame Mobiliteit' wordt eveneens invulling gegeven aan het verduurzamen van het mobiliteitsvraagstuk in Eindhoven.

Duurzame mobiliteit heeft hierdoor zijn plek binnen de bestaande programma's weten te vinden. Zo wordt het gebruik van de fiets en het gebruik van E-bikes gestimuleerd vanuit het basisboek fiets dat in ontwikkeling is. Vanuit het programma Duurzame ontwikkeling bieden we concrete ondersteuning bij (en zetten we in op) die onderdelen van duurzame mobiliteit die nog onvoldoende ingebed zijn in de reguliere processen. De komende jaren streven we naar verdere integratie.

In het kader van het Europese Horizon2020 programma is een subsidie verkregen voor een project waarin samen met andere Europese steden 'Roadmaps for Energy' worden opgesteld. Vanuit het programma duurzame ontwikkeling zal een substantiële actieve bijdrage geleverd worden aan de roadmap 'Smart Mobility'.

Daarnaast heeft de gemeente met het verwerpen van de plannen voor de 'Ruit' een extra opgave gekregen om met slimme duurzame oplossingen de mobiliteitsproblematiek in Eindhoven aan te pakken. Vanuit dit programma zal hieraan gewerkt worden.

#### **3.3.1 Doelstelling 2018**

Aan de hand van een plan van aanpak is concrete uitvoering gegeven aan (smart mobility) maatregelen die een alternatief vormen voor de 'Ruit'.

Voor particulieren en bedrijven is het mogelijk om op voldoende locaties en momenten in de stad elektrisch te kunnen laden om ook daadwerkelijk schoon te kunnen rijden. De laadinfrastructuur sluit hiervoor aan bij de groei van het aantal elektrische voertuigen en op de behoefte van gebruikers. Het is geen uitdaging meer om elektrisch te kunnen rijden, maar een gewoonte door de goede faciliteiten die hiervoor in de stad geboden worden. Naast uitrol van laadinfrastructuur zetten we hierbij ook in op het spoor van innovaties. Ook andere vormen van duurzaam vervoer worden mogelijk gemaakt of gefaciliteerd. We sluiten hierbij aan op de ontwikkelingen in de markt.

De vervoersbewegingen binnen onze eigen organisatie zijn verder verduurzaamd doordat we meer gebruik maken van de fiets, het openbaar vervoer of voertuigen met een schone aandrijving.

#### **3.3.2 Activiteiten 2015**

##### **Evaluatie en prioritering**

De activiteiten binnen het thema duurzame mobiliteit waren in de periode 2010-2014 gericht op het stimuleren van schone en duurzame mobiliteit. De eerste jaren waren de activiteiten vooral nog gericht op communicatie en kennisuitwisseling. Daarna is ingezet op het realiseren van concrete projecten.

Zo heeft afvalinzamelaar Cure 9 huisvuilvoertuigen aangeschaft die rijden op het duurzame groengas en is in Eindhoven een tweede locatie gerealiseerd waar deze voertuigen kunnen tanken.

De afgelopen jaren is elektrisch rijden flink in opkomst. In samenwerking met verschillende partners is een basisnetwerk van laadinfrastructuur gerealiseerd, een netwerk dat bestaat uit publieke laadpalen, private laadpalen en snelladers. Hiermee anticiperen we op het stijgende aantal elektrische voertuigen in de stad en daarmee ook de toenemende behoefte van bedrijven en particulieren om te kunnen laden. Ook hebben

we als gemeente zelf voor elektrische voertuigen gekozen en beschikken we inmiddels over 9 elektrische auto's.

Het aantal elektrische voertuigen zal, mede door stimulansen vanuit de Rijksoverheid, de komende 5 jaar verviervoudigen. Dat brengt kansen en uitdagingen met zich mee. Een kans omdat elektrisch rijden een directe bijdrage aan de luchtkwaliteit in de stad levert. Een uitdaging vanwege de toename van de vraag naar laadinfrastructuur. We willen hier een belangrijke stimulerende en faciliterende rol in blijven vervullen. We zetten daarom in op het in stand houden van het bestaande netwerk van laadpunten en het verder ontwikkelen van een efficiënt en effectief netwerk van laadinfrastructuur om te kunnen voldoen aan de toenemende vraag en op deze manier een bijdrage te leveren aan de luchtkwaliteit van de stad.

Schone en duurzame voertuigen zijn om verschillende redenen nog niet overal gemeengoed. We willen daarom de komende periode inzetten op het verduurzamen van vervoersbewegingen daar waar we invloed hebben en waar inzet van duurzame voertuigen nog niet vanzelfsprekend is. In deze segmenten willen we concrete projecten realiseren. We proberen hier vooral een vliegwiel te realiseren: een eerste aanzet geven waarna de markt dit verder kan oppakken.

Tot slot willen we nieuwe ontwikkelingen en innovaties die bijdragen aan onze duurzaamheidsdoelstellingen de kans geven om zich in Eindhoven te ontwikkelen.

### **Smart Mobility**

In het kader van 'Roadmaps for Energy' zal in Europees verband de Smart Mobility roadmap worden opgesteld, die zich richt op de toekomstscenario's voor duurzame en slimme mobiliteit in het Eindhoven van de toekomst.

Daarnaast zal een plan van aanpak worden opgesteld waarin concreet de Smart Mobility concepten worden beschreven die het alternatief vormen voor de 'Ruit rond Eindhoven'. Het plan van aanpak zal in ieder geval ingaan op inhoud, kosten en implementatie van de diverse concepten. Een integrale benadering is hierbij cruciaal.

### **Doorontwikkeling laadinfrastructuur**

Het gebruik van het bestaande netwerk vraagt om een continue optimalisering. Een goed onderhouden netwerk betekent dat meer bedrijven en burgers hiervan gebruik kunnen maken. We monitoren bijvoorbeeld het gebruik van afzonderlijke laadpalen en kunnen op basis hiervan besluiten laadpalen te verplaatsen.

Het optimaliseren van het bestaande netwerk is niet voldoende om aan de vraag te voldoen. Daarom zetten we ook in op uitbreiding van het netwerk. Hierbij richten we ons op twee parallelle sporen:

- ◆ We geven partners de mogelijkheid om onder bepaalde voorwaarden laadpalen in onze openbare ruimte te plaatsen. Hiermee anticiperen we op de directe behoefte aan laadinfrastructuur die in de stad aanwezig is.
- ◆ We verkennen en benutten innovatieve en nieuwe laadoplossingen voor de middellange en langere termijn. Voorbeelden hiervan zijn het realiseren van snellaadstations of het concentreren van laadpunten in zogenaamde laadpleinen.

### **Inzet elektrische en duurzame voertuigen in nieuwe branches en concepten**

In 2015 zetten we in op het stimuleren van elektrisch vervoer in specifieke branches waar dat tot op heden nog niet goed mogelijk was, maar waar we nu aan de vooravond staan van de introductie van elektrisch vervoer. Hierbij gaat het om de inzet van elektrische voertuigen voor functioneel zakelijk gebruik en om slimme inzet van nieuwe vervoers- en deelconcepten. We doen dit samen met onze partners en relaties in de stad en zorgen samen voor het benodigde zetje om tot realisatie te komen. Hiermee bereiken we dat het

aantal elektrische auto's in de stad toeneemt, doen we ervaringen op met de inzet van functionele elektrische voertuigen in nieuwe branches en zijn we een voorbeeld voor anderen. Daarnaast zullen we ook in brede zin activiteiten ontwikkelen om elektrisch en andere vormen van duurzaam vervoer te stimuleren.

#### **Waterstof en andere schone en duurzame brandstoffen**

Naast elektrisch vervoer liggen er ook kansen voor andere schone en duurzame brandstoffen. Met name voor de branches waarvoor elektrische aandrijving minder voor de hand ligt. Hierbij kan het bijvoorbeeld gaan om groengas voor bestel- en middel-, en zwaarvervoer voor de langere afstanden. We willen het aanbod van schone en duurzame brandstoffen faciliteren.

Op de langere termijn zien we mogelijkheden voor waterstof. De eerste pilotprojecten dienen zich aan in de regio. We willen actief participeren in pilots en stellen daarvoor de stad beschikbaar als living lab.

#### **Verduurzamen eigen vervoersbewegingen**

Als gemeentelijke organisatie geven we zelf het juiste voorbeeld. Voor woon-werk- en werk-werkverkeer reizen we zo duurzaam mogelijk. We stimuleren het gebruik van het openbaar vervoer en de fiets voor het woon-werkverkeer. In 2015 willen we dit verder verduurzamen. Uitgangspunt voor het werk-werkverkeer is om zo duurzaam mogelijk te reizen. Als lopen, fietsen of het openbaar vervoer geen optie is, dan kan gebruik gemaakt worden van één van de vier elektrische deelvoertuigen. Daarnaast zijn inmiddels vijf andere voertuigen vervangen door elektrische voertuigen. En zetten we in op het verder verduurzamen van het werk-werkverkeer. Zo is o.a. afgesproken dat we bij elke noodzakelijke vervanging of aanschaf van een gemeentelijk voertuig kiezen voor een elektrisch voertuig, tenzij dit redelijkerwijs niet mogelijk is.

In het opgestelde plan voor onze eigen organisatie zijn de doelstellingen voor het verduurzamen van onze eigen vervoersbewegingen opgenomen.

#### **Innovaties en nieuwe ontwikkelingen**

Op het gebied van duurzame mobiliteit doen zich voortdurend nieuwe ontwikkelingen en innovaties voor, die een bijdrage kunnen leveren aan onze ambities op dit terrein. Als stad willen we een podium bieden aan deze kansen en proberen we daar waar mogelijk onze stad hiervoor in te zetten.

#### **3.3.3 Concrete resultaten 2018**

- ◆ Plan van aanpak 'Smart Mobility Alternatieven voor de Ruit' is vastgesteld en in uitvoering genomen
- ◆ Er is een duidelijke aanpak en er zijn duidelijke regels voor het plaatsen van publiekelijke laadinfrastructuur om aan de behoefte te voldoen. Hierdoor is het aantal publiekelijke laadpalen in Eindhoven fors toegenomen tot naar schatting 300. Het aantal laadpunten in de private en semi-private ruimte is eveneens toegenomen.
- ◆ Ook zijn andere innovatieve vormen van laden, bijvoorbeeld snellaadstations of laadpleinen, in Eindhoven gerealiseerd.
- ◆ Het aantal elektrische en andere duurzame voertuigen in Eindhoven is door de stimulerende en faciliterende aanpak toegenomen. Er zijn deelautoconcepten met schone voertuigen gerealiseerd.
- ◆ Er heeft een verduurzaming plaatsgevonden van onze eigen vervoersbewegingen. Zowel voor het woon-werkverkeer als voor het werk-werkverkeer. Alleen als het gebruik van een auto voor een dienstreis onvermijdelijk is, wordt een schone auto ingezet. Hiervoor is het aantal schone en duurzame poolvoertuigen uitgebreid en zijn er samenwerkings- en deelprojecten met partners om schone en elektrische voertuigen te delen.

### **3.4 Maatschappelijk Verantwoord Ondernemen**

Maatschappelijk Verantwoord Ondernemen (MVO) is voor ons een belangrijke en uitdagende opgave. Aan de ene kant zijn wij er voor het verbeteren van de kwaliteit van de samenleving en doen we impliciet dus aan MVO. Aan de andere kant zijn we een organisatie als elke andere en kunnen MVO-thema's ook gewoon binnen de eigen muren aan de orde komen. MVO richt zich enerzijds op het verduurzamen van de eigen bedrijfsvoering en anderzijds op samenwerking met en het stimuleren van MVO bij partners in de stad, waaronder bedrijven en kennisinstellingen.

Als gemeente vragen we steeds vaker van inwoners, bedrijven, instellingen en partners in de stad om aan te tonen wat zij doen op het gebied van duurzaamheid en MVO. Het is daarom niet gek dat we ook onze eigen organisatie onder de loep nemen en hier stappen in maken.

Belangrijk onderdeel van MVO is voor ons ook het verankeren van duurzaamheid in de eigen organisatie en de stad. De afgelopen jaren is tijd en energie gestoken in het voorlichten, trainen en ondersteunen van met name collega's maar ook richting partners in de stad. Niet alleen om mensen te helpen in hun zoektocht naar duurzamere handelingen maar ook om op die manier te werken met een gedeelde taal op het gebied van duurzaamheid. Resultaten waren het aanpassen van regels en procedures, om daarmee de echte ommezwaai te ondersteunen; het veranderen van het automatisch gedrag en de weg vrij te maken voor innovatie en gedragsverandering. In de periode 2015-2018 richten we de blik meer naar buiten. De gemeentelijke rol verandert van aanjager naar speler in een groter geheel waarin alle partijen samen bewegen naar een duurzame stad.

#### **3.4.1 Doelstelling 2018**

We verduurzamen de gemeentelijke bedrijfsvoering, stimuleren MVO bij partners in de stad en jagen een continu proces van co-creatie aan.

Een groot deel van de inwoners, bedrijven/ondernemers en (kennis)instellingen in de stad werkt gezamenlijk aan de opgave om te verduurzamen. Er is een sterke gemeenschap gebouwd die steeds verder groeit en ondersteund wordt door communicatie- en educatie-instrumenten/activiteiten. Hierdoor inspireert en stimuleert die gemeenschap anderen om mee te werken aan het verduurzamen van de stad.

Binnen de gemeentelijke organisatie spreekt iedereen dezelfde taal als het gaat om duurzaamheid. Duurzaam werken is normaal geworden. Keuzes worden gebaseerd op een duurzame afweging. Alle regels en procedures zijn ondersteunend daaraan.

Duurzaamheid is verweven in het DNA van de gemeentelijke organisatie.

#### **3.4.2 Activiteiten 2015**

##### **Duurzaam & Maatschappelijk; Zo doen wij dat!**

Eind 2014 is het actieprogramma Duurzaam & Maatschappelijk; Zo doen wij dat! opgesteld. Hiermee leggen wij ambitieuze en concrete ambities neer voor de eigen organisatie. Door deze ambities te halen, leveren wij een belangrijke bijdrage aan de ambities die voor de hele stad gelden en vervullen wij hiermee ook een voorbeeldfunctie. Belangrijk is, naast het behalen van de eigen milieudoelstellingen, om ook overige partijen in de stad met deze aanpak te inspireren. Zo krijgen de gezamenlijke ambities meteen meer impact in de stad en de regio. Het actieprogramma borduurt voort op tot nu toe opgedane ervaring en voorziet in doelstellingen en activiteiten voor vijf thema's voor 2015. Deze worden gemonitord waardoor de voortgang nauwkeurig bijgehouden wordt.

De resultaten worden gedurende het jaar geëvalueerd. Op basis hiervan formuleren we voor 2016 (en volgende jaren) nieuwe doelstellingen en activiteiten.

#### **Uitvoeren aanbevelingen ISO26.000 scan**

De gemeente Eindhoven heeft met betrekking tot milieuaspecten ambitieuze en heldere doelen geformuleerd voor de stad. De doelen voor de eigen organisatie en welke activiteiten hiervoor moeten worden opgepakt zijn minder duidelijk. In 2013 heeft de gemeente een ISO 26.000 scan laten uitvoeren. ISO 26.000 is een internationale richtlijn voor het implementeren van MVO in een organisatie. De aanbevelingen uit deze scan worden onder andere opgevolgd met bovenstaand actieprogramma en het jaarlijks uitbrengen van het MVO jaaroverzicht.

#### **Organisatie en uitreiking Keurmerk Duurzame Ondernemer 2015**

Ieder jaar organiseert de gemeente Eindhoven in samenwerking met het MKB de uitreiking van het Keurmerk Duurzame Ondernemer. Het Keurmerk Duurzame Ondernemer is een Eindhovens concept en een maat voor de duurzame werkwijze van MKB'ers uit de stad. Met het keurmerk willen we bedrijven stimuleren én belonen om duurzaam te ondernemen. De afgelopen jaren is het keurmerk een succes gebleken en de groep duurzame ondernemers groeit gestaag. De lat om een keurmerk te ontvangen wordt ieder jaar een stukje hoger gelegd. Het keurmerk reiken we in 2015 voor de 6e maal uit.

#### **Van samenwerking naar continu proces van co-creëren**

Twee jaar geleden is er vanuit ondernemend Eindhoven een groter wordende behoefte aan een digitaal platform ontstaan waarmee co-creatie wordt vormgegeven. Hier zijn we mee aan de slag gegaan en hebben we, naast het publiceren van een statisch handboek (Het Kompas) waarin vragen beantwoord worden middels TNS voor duurzame ontwikkelingen binnen bedrijven, naar meer dynamische inhoud gezocht. Dit was tevens de opmaat om vanuit het platform door te groeien van jaarlijks Keurmerk evenement naar continu co-creëren. Inmiddels, na een proefperiode van bijna 2 jaar, zijn de resultaten van het samen optrekken met Eindhovense ondernemers (in Team Impuls) meer dan bemoedigend. Wij zijn bij ondernemers in de stad een proces aan het faciliteren, op een manier die veel energie oplevert. Dit zal overigens niet alleen in de stad vruchten afwerpen, ook de regio zal er profijt van hebben. Het voorziet namelijk ook perfect in de regionale behoefte. Het platform genereert automatisch feedback (doordat er aansluiting met het grote publiek gevonden wordt) aan ondernemers op producten en diensten. Dit is een grote meerwaarde voor ondernemers. Zij willen immers marktonderzoekgegevens om duurzaamheid te blijven doorvoeren. Zij innoveren alleen als het aansluit bij de vraag van het grote publiek. Wij gaan hier de komende jaren mee door.

Dit betekent dat de jaarlijkse uitreiking van het Keurmerk Duurzame Ondernemer een hoogtepunt is in een reeks van duurzame inspiratiesessies. De samenwerking is verbreed: er komt steeds meer kennisdeling en samenwerking tussen verschillende branches die elkaar anders niet zo snel vinden. De prille samenwerking tussen de profit en non-profit sector wordt komend jaar verder ondersteund. De diverse branches vinden elkaar steeds beter en zoeken actief met elkaar naar oplossingen om Eindhoven een fijne leefbare stad te laten zijn; nu en in de toekomst.

#### **Ontwikkeling van 'Wij doen duurzaam app'**

De volgende stap gaan we nu zetten samen met deze enthousiaste en actieve gemeenschap. Dit doen we door het ontwikkelen van de app 'Wij doen duurzaam' (werktitel). Deze is door het platform bedacht en brengt hen in een volgende fase bij de

verdere behoefteontwikkeling binnen de gemeenschap. De functionele en technische invulling van de app moet nog worden uitgewerkt. Open data behoort hier zeker tot de mogelijkheden. De informatiebeveiliging is een aandachtsgebied. In overleg met interne en externe expertise werken we aan verwachtingsmanagement en het meten van succesfactoren. CIO office van de gemeente Eindhoven blijft in contact voor ondersteuning en het verbinden van het initiatief met andere delen van de organisatie.

### **Trainingen en workshops**

De komende jaren geven we nog steeds trainingen en workshops om ervoor te zorgen dat collega's en partijen in de stad in staat worden gesteld om zelf duurzaam te gaan werken, denken en leven. Het team van gemeentelijke duurzaamheidtrainers is momenteel actief in 8 sectoren in de organisatie, dit breiden we in 2015 uit naar 14 van de in totaal 17 sectoren. Het team ondersteunt de sectoren in het trainen van medewerkers op het gebied van duurzaamheid (met behulp van de methode The Natural Step) en helpt de sectoren met het verduurzamen van hun eigen werkprocessen/diensten. Daarnaast fungeert dit team als expertisecentrum voor het onderwerp duurzaamheid en verbindt waar nodig collega's met elkaar of met partijen in de stad. Om de verbinding met partijen in de stad te vergoten en het lerende vermogen te vergroten, gaan we in 2015 een stadsbrede trainerspool opzetten. Hierin zullen in ieder geval de trainers van de woningbouwcorporaties Woonbedrijf, Thuis en gemeente Eindhoven gaan samenwerken.

### **Plusprogramma**

Naast het geven van trainingen en workshops voeren we het 'Plusprogramma' uit. Het idee voor dit programma is ontstaan uit de behoefte om meer inspanning te leveren op het gebied van het stimuleren van de intrinsieke motivatie. Om zo duurzaamheid mee te nemen in het werken, denken en leven en daarnaast de behoefte om meer integraal én met de stad samen te werken. In 2015 wordt het accent voor de activiteiten binnen het Plusprogramma gelegd op medewerkers van de gemeente en bedrijven/instellingen in de stad. We organiseren samen met en voor deze doelgroepen activiteiten, met als invalshoek: leren/inspireren, zien/ervaren, waarderen, evalueren en verbinden. We stellen hiervoor een jaarkalender op.

### **Eindhoven Duurzaam**

Het platform Eindhoven Duurzaam is hier een voorbeeld van: om alle bewegingen en initiatieven met elkaar in verbinding te brengen zijn we samen met onze partners uit het netwerk aan het bouwen aan het platform Eindhoven Duurzaam. Een platform van en voor de stad. De gemeente Eindhoven is een van de partners die deze gemeenschap mee vormgeeft. Het biedt mensen en partners in de stad een podium om hun initiatieven en successen te delen en stimuleert en faciliteert kennisdeling, samenwerking en netwerkvorming.

Hiermee krijgt Eindhoven als duurzame stad een duidelijk gezicht, krijgen inwoners een beter beeld van wat duurzaamheid is, maken we zichtbaar wat er allemaal al gebeurt en inspireren we tot duurzamer gedrag.

### **Natuur- en duurzaamheidseducatie**

Er is aansluiting met de visie en roadmap 'Educatie in Eindhoven 2030' om samen met partners uit het onderwijs en andere betrokkenen, belanghebbenden te stimuleren om educatie toekomstgericht te laten zijn. Instellingen als De Gennep Hoeve, De Graanshuur, Wasvenboerderij, Kinderboerderij Philips van Lennep en De Ontdefabriek ontwikkelen zich tot voor de stad belangrijke bezoekersplekken waar educatie op het gebied van gezondheid, recreatie natuur en duurzame ontwikkeling plaatsvindt. Alhoewel deze organisaties zich ook profileren als maatschappelijk verantwoorde ondernemers, ondersteunt de gemeente hen waar dit nodig is om hun functie waar te maken.



Deze voorzieningen ondersteunen wij vanuit verschillende programmalijnen (milieu, duurzaamheid, groen, water, kunst en cultuur, mens en maatschappij). Vanuit het programma Duurzame ontwikkeling zetten we nu actief in op een integrale aanpak. Mogelijk dat er nieuwe initiatieven ontstaan. Hierbij zal steeds een afweging gemaakt worden tussen financiën die de gemeenschap moet opbrengen en maatschappelijke opbrengsten.

### **3.4.3 Concrete resultaten 2018**

- ◆ Het Keurmerk Duurzame Ondernemer wordt jaarlijks aan ongeveer 50 duurzame ondernemers uitgereikt.
- ◆ Het digitaal platform Co-Do groeit en bloeit en krijgt honderden bezoekers per jaar: het platform helpt het MKB om MVO verder zichtbaar te maken.
- ◆ Intern is MVO toonaangevend en alle adviezen uit de ISO 26.000 zijn opgevolgd.
- ◆ De medewerkers van de gemeente Eindhoven weten wat duurzaamheid is, wat de ambities van de gemeente op het gebied van duurzaamheid zijn en wat dat voor hun eigen werkzaamheden betekent.
- ◆ De programma's, procesdocumenten, procedures, werkwijzen enz. zijn daar gemeentebreed op aangepast. Informatie over duurzaamheid is goed toegankelijk en per sector is een overzicht van impact, kansen en successen op het gebied van duurzaamheid. Duurzaam werken is normaal geworden en een continu proces.
- ◆ In de eigen bedrijfsvoering zijn alle kansen voor duurzaamheid meegenomen en uitgevoerd. De gemeente vervult op dit gebied een voorbeeldrol.
- ◆ Met bedrijven, instellingen en inwoners is een netwerk op het gebied van duurzaamheid gevormd waardoor meer duurzame samenwerkingen plaatsvinden, successen gedeeld worden en mensen geïnspireerd en geënthousiasmeerd worden om met duurzaamheid aan de slag te gaan.
- ◆ In samenwerking met directeuren, leerkrachten, buitenschoolse opvang, ouders, actieve organisaties, zzp-ers en vrijwilligers vindt afstemming plaats om natuur- en duurzaamheidseducatie dichtbij en gevarieerd vorm te geven.

## 4 Monitoring

In de huidige begroting zijn bij het raadsprogramma Ruimtelijke inrichting en het collegeproduct Duurzaamheid indicatoren opgenomen die gedeelten van de verduurzaming van de stad weergeven. Naast deze indicatoren, werkt het programma zelf nog met een aantal andere indicatoren. Ook de indicatoren uit andere raadsprogramma's en collegeproducten geven gedeelten van verduurzaming van de stad weer.

In 2015 gaat de gemeente samen met Telos (Brabants centrum voor duurzame ontwikkeling) bekijken of de duurzaamheidsbalans die Telos hanteert, in aangepaste vorm toegepast kan worden op de Eindhovense situatie.

Vanuit het programma duurzame ontwikkeling, werken we hier aan mee.

### Huidige indicatoren

In de begroting 2015 zijn het raadsprogramma Ruimtelijke inrichting en het collegeproduct duurzaamheid beschreven.

Daarbij zijn in het raadsprogramma de volgende effect-indicatoren benoemd:

**Tabel 4.1 Effectindicatoren raadsprogramma Ruimtelijke inrichting**

Thema	Effectindicator	Stand van zaken 2014	Begroting 2015	Begroting 2016	Begroting 2017	Begroting 2018
Energie	Ergieneutraliteitsindex gemeentelijke Organisatie	37%	60%	65%	70%	80%
Implementatie	% inwoners dat gezochte informatie over duurzaamheid in de stad heeft kunnen vinden		75%	80%	85%	90%
Mobiliteit	% voertuigen op niet fossiele brandstoffen t.o.v. totale aantal voertuigen van Eindhovenaren	2.7%	3,5%	5%	7%	9%

Bij het collegeproduct Duurzaamheid zijn in de begroting 2015 ook indicatoren benoemd.

**Tabel 4.2 Indicatoren collegeproduct 5.3 Duurzaamheid**

Thema	Effectindicator	Stand van zaken 2014	Begroting 2015	Begroting 2016	Begroting 2017	Begroting 2018
Implementatie (MVO)	Percentage medewerkers getraind in Duurzaamheid	40%	80%	100%	100%	100%
Implementatie (MVO)	Aantal sectoren waar duurzaamheid al goed geïntegreerd is	10	14	Allemaal	Allemaal	Allemaal
MVO	Aantal uitgevoerde aanbevelingen uit de ISO 26.000	9	12	Alle 16	Alle 16	Alle 16
MVO	Mondiale voetafdruk van de gemeente	2755 gha (2012)	1664,4 gha (over 2014)			
MVO	Aantal deelnemers aan keurmerk duurzame ondernemer	60	80	100	125	150
MVO	Aantal bezoekers digitaal loket co-do	206342	7900	8000	8100	8200

Aanvullend op de indicatoren uit het raadsprogramma en het collegeproduct zullen de volgende indicatoren worden gehanteerd.

**Tabel 4.3 Aanvullende indicatoren**

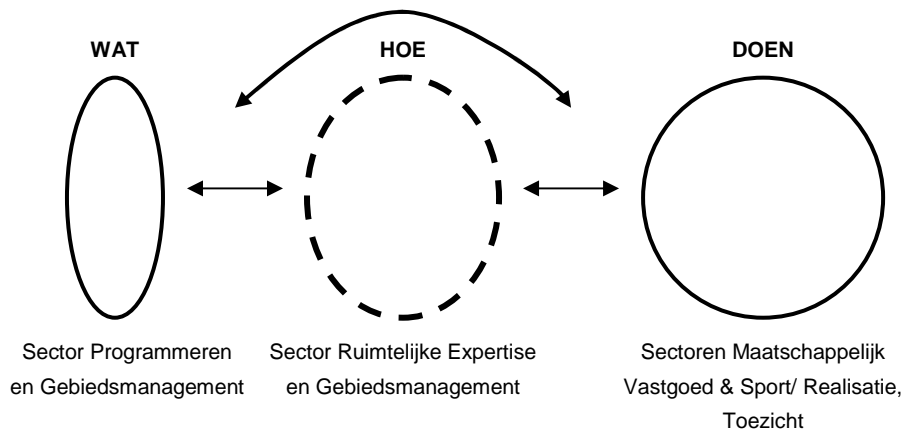
Thema	Effectindicator	Stand van zaken 2014	Begroting 2015	Begroting 2016	Begroting 2017	Begroting 2018
Energie	Stedelijke energieneutraliteitsindex (%)	2,4 (2012)	5,68	6,68	7,9	9,39
Energie	Aantal zonnepanelen in de stad (250 Wp)	17.000 (2013)	40000	60000	80000	100000
Bouwen en Wonen	Gemiddelde energie-index 6 dienstgebouwen	1,78	1,78	1,7	PM	PM
Bouwen en Wonen	Gemiddelde energielabel van de woningen in Eindhoven		D	D	D	D
Bouwen en Wonen	Energie-index		1,80	1,78	1,76	1,74
Bouwen en Wonen	aantal (energetisch) duurzaam gerenoveerde woningen van het corporatiebezit (per corporatie)		800	800	1000	1200
Mobiliteit	Totaal aantal openbare tankpunten transitiebrandstoffen	2	2	3	3	4
Mobiliteit	Aantal openbare elektrische oplaadpunten	75	100	150	200	300

## 5 Organisatie, kosten en financiering

### 5.1 Organisatie

De organisatie gemeente Eindhoven kent drie domeinen: Sociaal, Ruimtelijk en Bedrijfsvoering. Het Ruimtelijk Domein bestaat uit vier sectoren, die op hun beurt weer bestaan uit verschillende afdelingen. De afdeling Verkeer en Milieu, waar de meeste expertise op duurzaamheidsgebied is gelokaliseerd, valt in de gemeentelijke organisatie onder de sector Ruimtelijke Expertise. De gehele sector bestaat uit zeven afdelingen en een kleine staf. Het gaat om afdelingen met een specifieke deskundigheid op het gebied van openbare ruimte, verkeer en milieu, omgevingskwaliteit, ruimtelijke ordening, vergunningen, gebieden en projecten.

De sector Ruimtelijke Expertise is opdrachtnemer van de sector Programma- en Gebiedsmanagement. Opdrachten worden binnen de sector ruimtelijke expertise integraal opgepakt en uitgewerkt en eventueel doorgeleid naar de sectoren Realisatie, Beheer en Toezicht of Maatschappelijk Vastgoed en Sport. De experts voeden de andere sectoren met informatie, advies, kennis en analyses.



Binnen de sector Programma- en gebiedsmanagement is de programmaleider Duurzaamheid verantwoordelijk voor het opstellen van voorliggend programma en voor de opdrachtverlening tot uitvoering ervan. De programmaleider is ook de budgetverantwoordelijke.

De programmaleider zorgt onder andere voor:

- ◆ monitoring van resultaten uit het programma
- ◆ organisatie en opstellen van evaluatie en activiteiten voor de komende jaren
- ◆ afstemming met het Bestuur en de Raad
- ◆ afstemming met collega programmaleiders
- ◆ afstemming met projectleiders
- ◆ naleving van doelen dit uitvoeringsprogramma
- ◆ externe profilering gemeente Eindhoven Duurzaam nationaal / internationaal

De afdeling Verkeer en Milieu van de sector ruimtelijke expertise is de opdrachtnemer voor de uitvoering van het programma en is verantwoordelijk voor de uitvoering van de inhoudelijke thema's. De medewerkers stellen per jaar een werkprogramma op en

voeren de activiteiten uit behorende bij dat programma. Daarbij maken ze gebruik van TNS.

## 5.2 Kosten en financiering programma 2015-2018

De kosten voor de uitvoering van het programma Duurzame ontwikkeling bestaan uit de kosten voor de inzet van de programmamedewerkers en externe projectkosten. Een deel van de programmamedewerkers is onder gebracht in de bestaande formatie en ook van daaruit gedekt.

Onderstaande tabel geeft een volledig overzicht van de benodigde inzet en de projectkosten. De inzet en projectkosten zijn vervolgens per thema en per activiteit uitgesplitst.

De totale kosten van het programma omvatten in de periode 2015-2018 een bedrag van € 4.216.427,- conform onderstaande tabel.

**Tabel 5.1 Totale kosten van het programma 2015 - 2018**

Kosten					
	2015	2016	2017	2018	2015-2018
	Kosten	Kosten	Kosten	Kosten	Totaal kosten
<b>Algemeen</b>					
Programmaleider	€ 92.000,00	€ 92.000,00	€ 92.000,00	€ 92.000,00	€ 368.000,00
<b>Energie</b>					
Coördinator energie	€ 83.200,00	€ 83.200,00	€ 83.200,00	€ 83.200,00	€ 332.800,00
Projectleider zonne-energie	€ 73.300,00	€ 73.300,00	€ 73.300,00	€ 73.300,00	€ 293.200,00
Intern energiemanager	€ 83.200,00	€ 41.600,00	€ -	€ -	€ 124.800,00
Projectbudget	€ 180.000,00	€ 84.060,00	€ 79.000,00	€ 90.000,00	€ 433.060,00
Subtotaal	€ 419.700,00	€ 282.160,00	€ 235.500,00	€ 246.500,00	€ 1.183.860,00
<b>Bouwen en Wonen</b>					
adviseur duurzaam bouwen	€ 73.956,00	€ 73.956,00	€ 73.956,00	€ 73.956,00	€ 295.824,00
Projectbudget	€ 50.603,00	€ 43.060,00	€ 50.000,00	€ 30.000,00	€ 173.663,00
Subtotaal	€ 124.559,00	€ 117.016,00	€ 123.956,00	€ 103.956,00	€ 469.487,00
<b>Mobiliteit</b>					
Coördinator duurzame mobiliteit	€ 83.200,00	€ 83.200,00	€ 83.200,00	€ 83.200,00	€ 332.800,00
Projectbudget	€ 170.800,00	€ 13.860,00	€ 20.800,00	€ 139.200,00	€ 344.660,00
Subtotaal	€ 254.000,00	€ 97.060,00	€ 104.000,00	€ 222.400,00	€ 677.460,00
<b>Maatschappelijk Verantwoord Ondernemen</b>					
Coördinator mvo	€ 100.000,00	€ 100.000,00	€ 100.000,00	€ 50.000,00	€ 350.000,00
Projectleider mvo	€ 83.200,00	€ 83.200,00	€ 83.200,00	€ 83.200,00	€ 332.800,00
Bijdrage coördinator natuur-&duurzaamheidseducatie	€ 30.000,00	€ 30.000,00	€ 30.000,00	€ 30.000,00	€ 120.000,00
Communicatiemedewerker	€ 97.200,00	€ 48.600,00	€ 48.600,00	€ 24.300,00	€ 218.700,00
Projectbudget	€ 226.300,00	€ 97.120,00	€ 103.900,00	€ 68.800,00	€ 496.120,00
Subtotaal	€ 536.700,00	€ 358.920,00	€ 365.700,00	€ 256.300,00	€ 1.517.620,00
<b>Totaal</b>	<b>€ 1.426.959,00</b>	<b>€ 947.156,00</b>	<b>€ 921.156,00</b>	<b>€ 921.156,00</b>	<b>€ 4.216.427,00</b>

Het programma voorziet in steeds verdere integratie van duurzaamheid in andere programma's en activiteiten.

Het deel van de kosten dat gedekt wordt uit het collegeproduct duurzaamheid (CP 5.3) en uit de stelpost intensiveringsmiddelen duurzaamheid omvat in de periode 2015 – 2018 een bedrag van € 3.000.000,=, conform onderstaande tabel.

**Tabel 5.2 Kostendekking uit het collegeproduct duurzaamheid, inclusief intensiveringsmiddelen**

Totaal ten laste van exploitatie						
	2015	2016	2017	2018	totaal 2015-2018	
<b>Algemeen</b>						
Bijdrage kosten programmaleider	€ 78.000,00	€ 78.000,00	€ 78.000,00	€ 78.000,00	€ 312.000,00	
	€ -	€ -	€ -	€ -	€ -	
<b>Energie</b>						
Coördinator energie	€ -	€ -	€ -	€ -	€ -	
Projectleider zonne-energie	€ 73.300,00	€ 73.300,00	€ 73.300,00	€ 73.300,00	€ 293.200,00	
Intern energiemanager	€ -	€ 41.600,00	€ -	€ -	€ 41.600,00	
Projectbudget	€ 150.000,00	€ 84.060,00	€ 79.000,00	€ 90.000,00	€ 403.060,00	
Subtotaal	€ 223.300,00	€ 198.960,00	€ 152.300,00	€ 163.300,00	€ 737.860,00	
<b>Bouwen en wonen</b>						
adviseur duurzaam bouwen	€ -	€ -	€ -	€ -	€ -	
Projectbudget	€ -	€ 43.060,00	€ 50.000,00	€ 30.000,00	€ 123.060,00	
Subtotaal	€ -	€ 43.060,00	€ 50.000,00	€ 30.000,00	€ 123.060,00	
<b>Mobiliteit</b>						
Coördinator duurzame mobiliteit	€ 14.000,00	€ 83.200,00	€ 83.200,00	€ 83.200,00	€ 263.600,00	
Projectbudget	€ -	€ 13.860,00	€ 20.800,00	€ 139.200,00	€ 173.860,00	
Subtotaal	€ 14.000,00	€ 97.060,00	€ 104.000,00	€ 222.400,00	€ 437.460,00	
<b>Maatschappelijk Verantwoord Ondernemen</b>						
Coördinator mvo	€ 100.000,00	€ 100.000,00	€ 100.000,00	€ 50.000,00	€ 350.000,00	
Projectleider mvo	€ 83.200,00	€ 83.200,00	€ 83.200,00	€ 83.200,00	€ 332.800,00	
Bijdrage coördinator natuur- & duurzaamheidseducatie	€ 30.000,00	€ 30.000,00	€ 30.000,00	€ 30.000,00	€ 120.000,00	
Communicatiemedewerker	€ 97.200,00	€ 48.600,00	€ 48.600,00	€ 24.300,00	€ 218.700,00	
Projectbudget	€ 124.300,00	€ 71.120,00	€ 103.900,00	€ 68.800,00	€ 368.120,00	
Subtotaal	€ 434.700,00	€ 332.920,00	€ 365.700,00	€ 256.300,00	€ 1.389.620,00	
<b>Totaal</b>	€ 750.000,00	€ 750.000,00	€ 750.000,00	€ 750.000,00	€ 3.000.000,00	

De overige dekking wordt gevonden in:

- De bestaande vaste formatie van de sector Ruimtelijke Expertise en programma- en gebiedsmanagement;
- Het programma Luchtkwaliteit en Mobiliteit;
- Resterend budget in eerder project 'Duurzaamheid'
- Het project 'Kwaliteit in Bouwen en Wonen';
- De reserve Endinet ;
- Het budget innovatiemiddelen

Doel van het uitvoeringsprogramma is om de komende jaren te zorgen voor verdere structurele integratie van duurzaamheid in de reguliere programma's en bedrijfsvoering.

Voor uitvoering van bepaalde activiteiten wordt ook gebruik gemaakt externe budgetten, zoals Europese subsidies, bijvoorbeeld voor investeringen. Als onderdeel van het programma maken we daar waar mogelijk gebruik van aanvullende externe budgetten voor het realiseren van de doelstellingen.

In 2018 wordt het Programma Duurzame ontwikkeling geëvalueerd en zal op basis van deze evaluatie een nieuwe aanpak, met de daarbij benodigde capaciteit en kosten voorgesteld worden voor de periode 2019-2022.

### 5.3 Specificatie projectbudgetten

In onderstaande tabellen is een nadere specificatie opgenomen van de kosten van de uit te voeren activiteiten voor 2018. De activiteiten komen overeen met de beschreven activiteiten in hoofdstuk 5. Jaarlijks wordt een nieuwe specificatie opgesteld voor het betreffende jaar.

#### Thema Energie

<i>Activiteit</i>	<i>Begroting 2015</i>
Roadmap Eindhoven Energieneutraal 2045	€ 2.500 abonnement klimaatverbond € 25.000 faciliteren initiatieven € 15.000 roadmap RES buurtinstallaties € 20.000 bijdrage energie-atlas
Stimuleren van de toepassing van biomassa en zonne-energie in de stad	€ 4.000 zonatlas € 20.000 haalbaarheidsstudies € 8.500 ondersteuning lokale initiatieven € 30.000 innovatieve zonnepanelen
Energiebesparing bij bedrijven	€ 25.000 Pilot met energiescans bedrijven
Energiebesparing gemeentelijke organisatie	€ 30.000 gebouwspecifieke besparingsstudies
<b>Totaal</b>	<b>€180.000</b>

#### Thema Bouwen & Wonen

<i>Activiteit</i>	<i>Begroting 2015</i>
Verduurzaming corporatiebezit	€ 15.000
IHP verduurzaming scholen	€ 10.000
Verduurzaming bedrijven(terreinen)	€ 5.000
Verduurzaming particuliere woningen	€ 10.000
Opzetten duurzame materialendatabank en grondstoffenbank	€ 10.603
<b>Totaal</b>	<b>€ 50.603,-</b>

**Thema Duurzame Mobiliteit**

<i>Activiteit</i>	<i>Begroting 2015</i>
Doorontwikkeling laadinfrastructuur	€ 5.000
Waterstof en andere schone en duurzame brandstoffen	€ 2.500
Verduurzamen eigen vervoersbewegingen	€ 5.000
Innovaties en nieuwe ontwikkelingen	€ 7.500
Roadmap Smart Mobility en alternatieven voor de Ruit	€ 150.800
<b>Totaal</b>	<b>€ 170.800,-</b>

**Thema Maatschappelijk Verantwoord Ondernemen**

<i>Activiteit</i>	<i>Begroting 2015</i>
Uitvoeren aanbevelingen ISO 26.000, ecologische Footprint, uitbrengen MVO jaaroverzicht, acties en pr	€ 30.000
Organisatie Keurmerk Duurzame Ondernemer	€ 30.000
Participatie Team Impuls en platform Co-do, faciliteren community mbv marketing/communicatie, technologie, innovaties	€ 10.000
Ontwikkeling participatie en belevings App gericht op ondernemers	€ 25.000
Trainingen en workshops (externe trainers)	€ 50.000
Plusprogramma	€ 13.500
Verbinden & communiceren	€ 5.000
Eindhoven Duurzaam	€ 32.800
Natuur- en duurzaamheidseducatie (NDE)	€ 30.000
<b>Totaal</b>	<b>€ 226.300</b>

Investerings /maatregelen die nodig zijn om uitvoering te geven aan het actieprogramma "Duurzaam & Maatschappelijk; Zo doen wij dat" worden gedekt uit de bestaande middelen vanuit de post Groen en Recreatievoorziening (€20.000,- t.b.v. begroting Biodiversiteit). Waar het gaat om rendabele investeringen met een terugverdientijd binnen de levensduur van de maatregel is een investeringsbudget beschikbaar van € 700.000,-.



## **Bijlagen**

## **Bijlage 1: Terugblik programma Duurzaamheid periode 2010-2014**

In 2010 heeft het nieuwe college duurzaamheid een stap verder gebracht door te kiezen voor een gedeeld begrip van wat duurzaamheid is, gebaseerd op systeemdenken en wetenschappelijke feiten: The Natural Step. Ook werd gekozen voor een gemeentebrede aanpak om aan duurzaamheid te werken. Duurzaamheid was niet meer de verantwoordelijkheid van 5 personen, maar van de hele organisatie. In april 2011 heeft de raad daar de financiële middelen voor beschikbaar gesteld en is Duurzaamheid een raadsprogramma geworden. Na 2 jaar werd het raadsprogramma een collegeproduct met structurele middelen.

In de periode 2010-2014 was het collegeproduct Duurzaamheid organisatorisch opgebouwd uit 5 thema's waarin expertise werd geborgd: Energie, Bouwen & Wonen, Maatschappelijk Verantwoord Ondernemen (MVO), Duurzame Mobiliteit en Implementatie Duurzaamheid. Naast de medewerkers uit de vorige bestuursperiode werd er deze periode ook gewerkt met een projectleider Maatschappelijk Verantwoord Ondernemen, een projectleider Duurzame Mobiliteit, een interne Energiemanager en een projectleider Energie. In deze periode werd ook het Coördinatiepunt Duurzame Energie opgericht: een interne groep mensen (de Energiecoördinator, projectleider Energie, Energiemanager en afdelingshoofd Milieu & Duurzaamheid) die gemeentebreed en stadsbreed werkten aan de ambitie 'Eindhoven Energieneutraal'. Vanuit het programma werd tevens een groep trainers opgeleid die medewerkers gingen helpen bij de implementatie van duurzaamheid. De (opstart)subsidie aan de Stichting Duurzaam Eindhoven werd verlengd tot en met 2014.

### **Resultaten periode 2010-2014**

Deze aanpak heeft de afgelopen vier jaar en veel opgeleverd, zowel intern als extern:

#### **Intern resultaten**

Intern zijn er de afgelopen jaren door een team van interne duurzaamheidstrainers in veel sectoren workshops gegeven waarbij aan de hand van de methodiek The Natural Step de kansen voor duurzaamheid in kaart zijn gebracht. Soms in de volle breedte van de werkzaamheden van de sector of afdeling, soms aan de hand van een concreet project. Het resultaat is bewustwording, verandering in gedrag, nieuwe verdienmodellen en vertaling naar duurzaam handelen in de praktijk en in de contacten met externen, waarbij ieder vanuit zijn eigen verantwoordelijkheid zijn/haar bijdrage levert aan een Duurzaam Eindhoven.

#### **Extern resultaten**

Extern hebben we ons gericht op duurzame samenwerking met onze partners, zoals de woningcorporaties, schoolbesturen, energiecoöperaties en de Eindhovense ondernemers. Samenwerking op basis van vertrouwen en gezamenlijke doelen, met respect voor elkaars identiteit en belangen en The Natural Step als leidraad. Dit heeft geleid tot een open dialoog, het delen van kennis en een gedeelde visie op een Duurzaam Eindhoven. De gemeente Eindhoven vervulde hierin de rol van inspirator, verbinder en facilitator. Dit heeft ertoe geleid dat er zowel in- als extern tal van voorbeelden in de stad gerealiseerd zijn waar de meerwaarde van duurzaam handelen zichtbaar is geworden.

Eindhoven staat op de kaart als een duurzame gemeente en wordt steeds vaker als voorbeeld gesteld van een gemeente die integraal, samen met de stad werkt aan verduurzaming.

Duurzaamheid (op basis van de The Natural Step) is als leidend principe meegenomen in een groot aantal sturingsdocumenten waarvan er hieronder enkele genoemd worden.

- ◆ Inkoop- en aanbestedingsbeleid.
- ◆ Integraal Huisvestingsplannen voor PO- en VO-scholen.
- ◆ Roadmaps Licht en Energie.
- ◆ Raadsprogramma's.
- ◆ 8 van de 10 verkiezingsprogramma's.
- ◆ (Individuele) werkplannen van de sector Realisatie en Beheer.
- ◆ Handboek projectmanagement.
- ◆ Eindhoven Op weg.
- ◆ Prestatieafspraken met de corporaties.
- ◆ Concept Woonvisie.
- ◆ Projecten als Slim verduurzamen gemeentegebouwen (SPEA), Strijp-S, Tongelresche Akkers, Blixembosch Buiten.
- ◆ Intern plan met duurzaamheidsambities, 'Zo Doen Wij Dat!'.

#### **Concrete resultaten**

- ◆ MVO jaaroverzicht wat een totaal beeld geeft van (behaalde) doelstellingen en successen die door heel de organisatie heen lopen.
- ◆ Gezond aanbod in onze bedrijfsrestaurants.
- ◆ Stadspoort landbouw. Het eerste gebouw in Nederland wat volledig binnen de kaders van The Natural Step en binnen budget is gerealiseerd.
- ◆ Duurzame aanbesteding van telefonie. Speciale aandacht voor sociale voorwaarden.
- ◆ Verhuizing naar Nachtegaallaan en Renovatie Stads kantoor waar duurzaamheid vertaald is naar het toepassen van herbruikbare en recyclebare materialen, besparing van energieverbruik, garanderen van een gezond en prettig binnenklimaat en uitvoering van het bouwproces met het minimaliseren van de milieubelasting.
- ◆ Innovatieve aanbesteding van Stadhuis en in omgeving gelegen gebouwen.
- ◆ Sinds 2014 zijn al onze energieaansluitingen opgenomen in een energie-monitoringsysteem. We hebben nu goed inzicht in ons energiegebruik en kunnen de voortgang ten aanzien van besparing monitoren.
- ◆ Realisatie van 3 biomassacentrales waarmee forse hoeveelheden duurzame warmte en elektriciteit worden opgewekt.
- ◆ Jaarlijkse uitreiking van Keurmerk Duurzame Ondernemer aan ondernemers in de stad. Vanuit hier is het Co-Do netwerk voor duurzame ondernemers gegroeid.
- ◆ Woningcorporaties verduurzamen huurwoningen in toenemende mate. Daarnaast wordt samengewerkt bij het versnellen van duurzame energieopwekking door uitrol van zonnepanelen, gebruik maken van bodemwarmte (Vredesplein e.o.) en het testen van nieuwe concepten voor windenergie (Airey-wijk).
- ◆ In de particuliere voorraad zien we vooral investeringen in zonne-energie. Bewoners kunnen hierbij gebruik maken van de door ons beschikbaar gestelde energiebesparingslening en de Zonatlas. Deze laatste geeft inzicht in de potentie voor zonne-energie en geeft een indicatie van de terugverdientijd.
- ◆ Energiecoöperaties zijn ook in Eindhoven in opkomst waarmee bewoners gezamenlijk duurzame energie willen opwekken of inkopen en energie willen

besparen. Een van de coöperaties, Morgen Groene Energie, hebben we actief ondersteund met het ontwikkelen van het eerste non-profit zonnepark in Nederland. Deze ligt op het dak van wijkcentrum Blixems.

- ◆ Om duurzame mobiliteit te stimuleren zijn er naast een basisnetwerk van +/- 70 publieke laadpalen, 50 laadpunten op private terreinen en twee snellaadlocaties in Eindhoven gerealiseerd.
- ◆ Voor de eigen organisatie geldt dat bij aanschaf of vervanging van eigen auto's wordt gekozen voor een elektrische auto, tenzij dat niet mogelijk is. Dit is o.a. concreet zichtbaar geworden in elektrische poolvoertuigen voor de eigen organisatie en elektrische voertuigen voor geo-informatie en toezicht en handhaving. Ook rijden inmiddels 9 duurzame huisvuilvoertuigen op groengas bij Cure.
- ◆ Ook stimuleren we duurzaam woon-werkverkeer. Medewerkers kunnen een vervoerspakket kiezen. Het autogebruik voor woon-werkverkeer is hiermee fors teruggedrongen ten gunste van fiets, openbaar vervoer, lopen, e.d.

## Bijlage 2: The Natural Step



de kaders voor duurzaamheid



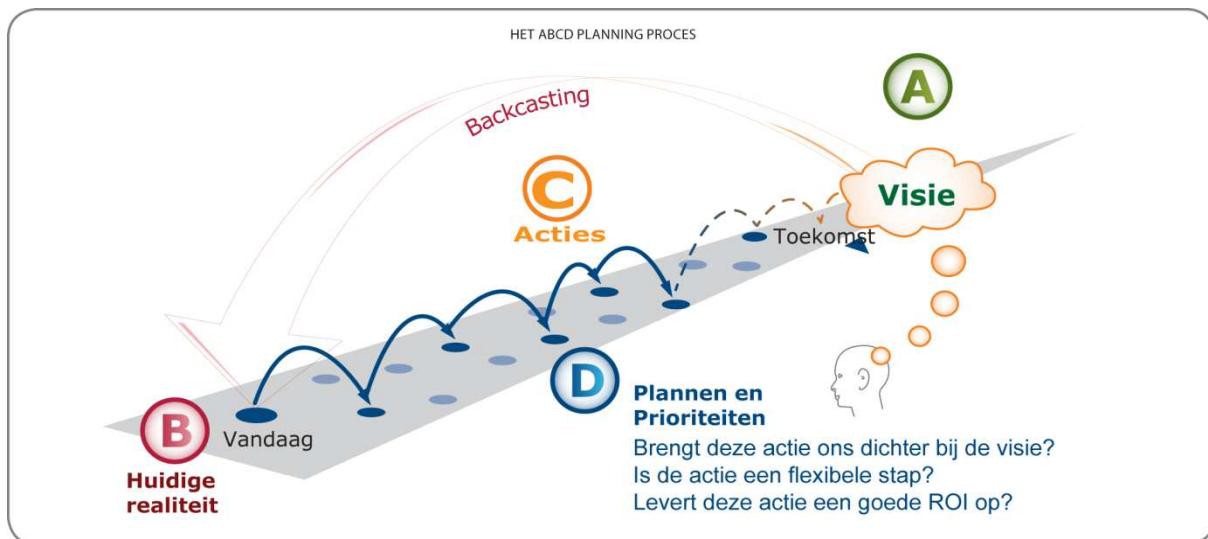
Duurzaamheidsprincipes van TNS<sup>7</sup>

### Gemeentelijke uitgangspunten

- ◆ We gaan zuinig om met energie en kiezen voor groene energie.
- ◆ We kiezen voor recyclebare materialen of materialen die door de natuur afgebroken kunnen worden.
- ◆ We gebruiken producten die geen schade toebrengen aan mens en milieu.
- ◆ We gaan zuinig om met de natuur en breiden die waar mogelijk uit.
- ◆ We gaan uit van de eigen kracht van onze inwoners en zorgen voor hen waar het even moeilijk mee gaat. Mensen in de rest van de wereld ondervinden geen nadelen van ons handelen en waar mogelijk verbeteren we hun kwaliteit van leven.

<sup>7</sup> Bron: <http://www.flexibleplatform.nl/NL/duurzaamheid/4-systeemcondities>.

Ook voor de aanpak maken we gebruik van de methodiek die The Natural Step aanbiedt en wel van het ABCD model.



ROI = return on investment

A: De eerste stap is de bewustwording van wat duurzaamheid is en wat onduurzaam is. Met die kennis wordt een visie opgesteld van een duurzaam eindbeeld.

B: Als je weet wat duurzaam is en waar je naar toe wilt, kijk je terug naar de huidige situatie en brengt in kaart wat je al goed doet en wat nog beter moet.

C: Na het beschrijven van een eindvisie en huidige realiteit, wordt gebrainstormd over ideeën die je brengen van de huidige realiteit naar het gewenste eindbeeld.

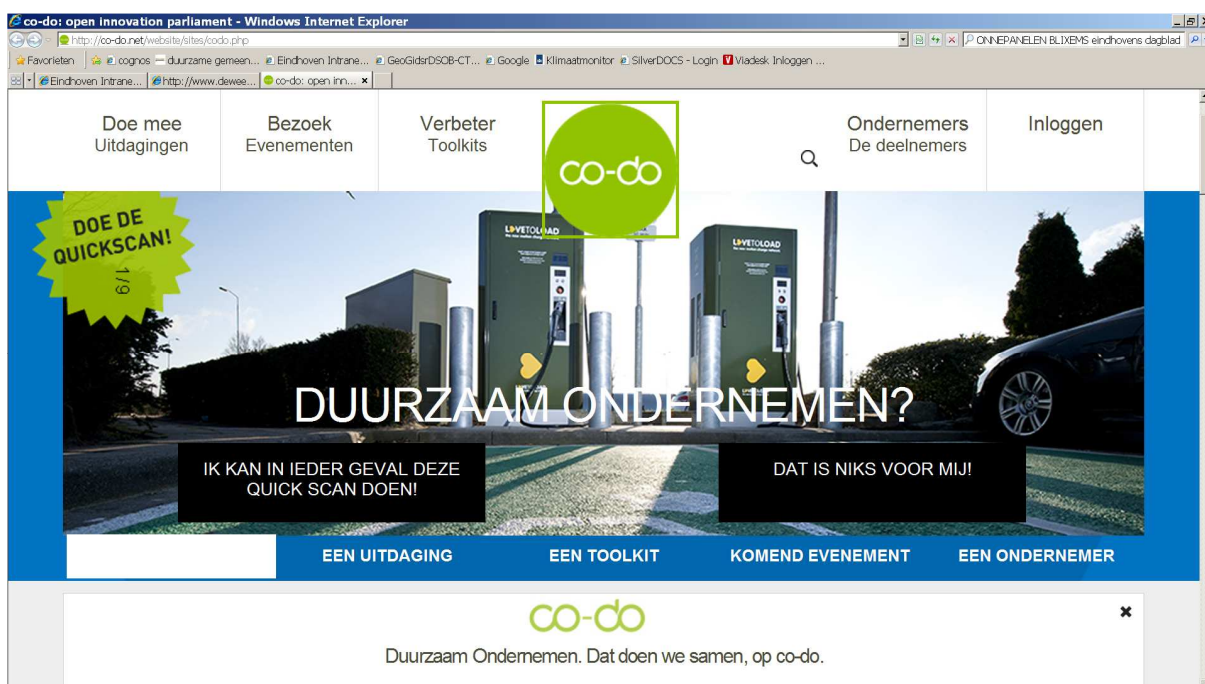
D: Die ideeën leiden tot concrete acties voor de komende tijd. Bij de afweging welke acties geschikt zijn, volg je 3 stappen:

1. Is het een stap in de juiste richting?
2. Blijf je hiermee flexibel voor toekomstige ontwikkelingen?
3. Is het een goede investering, financieel, sociaal en maatschappelijk?

## Bijlage 3: Het duurzame netwerk in Eindhoven

### Ondernemers

Het Eindhovense Keurmerk Duurzame Ondernemer wordt al sinds 2010 elk jaar uitgereikt en is inmiddels een traditie geworden. Voortvloeiend uit de samenwerking binnen het keurmerk is het Eindhovense platform voor duurzaam ondernemen, [www.co-do.net](http://www.co-do.net) geïnitieerd. Dit digitale platform brengt ondernemers, overheden en burgers met elkaar in contact.



Mede-initiatiefnemer en duurzaam ondernemer Michael Liebrechts zegt hierover: *“Het keurmerk maakt ons bewuster van de impact die we hebben op mens en maatschappij. Wat we al deden maar ook wat we kunnen verbeteren. Het motiveert steeds weer opnieuw om voor goud te gaan.”*

### Woningbouwcorporaties en (kennis)instellingen

Duurzaamheid is ook een belangrijk onderwerp in de intensieve contacten met maatschappelijke organisaties/instellingen, zoals de woningbouwcorporaties en de onderwijsinstellingen.

#### Woningbouwcorporaties

Zo is er de afgelopen jaren nauw samengewerkt met de woningbouwcorporaties aan het verduurzamen van het wonen in Eindhoven en daarmee aan een gezonde verstedelijking. Duurzaamheid in relatie tot de kwaliteit en betaalbaarheid staat hierin centraal. De basis van de samenwerking is onderling vertrouwen en de vertaling van gezamenlijke belangen in gezamenlijke doelen. Op basis van The Natural Step zijn o.a. hiervoor op bestuurlijk niveau strategische doelen bepaald voor 'Duurzaam Wonen' in Eindhoven. Iedereen levert hieraan vanuit zijn eigen identiteit en binnen de beschikbare middelen een maximale bijdrage. Dit leggen we jaarlijks vast in prestatieafspraken voor Duurzaamheid.

Voortvloeiend uit de intensieve samenwerking met de woningbouwcorporaties is in gezamenlijke opdracht met Woonbedrijf de visie en roadmap 'Eindhoven Energieneutraal' opgesteld.



## Visie en Roadmap Eindhoven Energieneutraal 2045

Onderzoeksrapportage energie in de gebouwde omgeving - april 2014

dr.ir. Fiko den Ouden & dr.ir. Ruud Gal

TU/e Technische Universiteit  
Eindhoven  
University of Technology

Intelligent Lighting  
Institute

Deze roadmap schetst het perspectief van de ambitie Eindhoven Energieneutraal, de kansen en bedreigingen die zich op die route voordoen en de rol die innovatie kan spelen. Samen met Woonbedrijf wordt nu en de komende jaren gewerkt aan de verdere implementatie van de roadmap. Leidraad is daarbij altijd de systematiek van The Natural Step.

Directeur Marc Eggermont van Woonbedrijf zegt hier over:

*“Een duurzame toekomst in een energieneutraal Eindhoven staat of valt met de inzet van de hele stad. De gemeente, alle bedrijven en instellingen en vooral alle inwoners van de stad. Ons gedrag, onze manier van leven en ons consumptiepatroon zijn bepalend. De roadmap gaat daar vooral over: hoe kun je zélf een bijdrage leveren aan het bereiken van dat verre doel van een energieneutraal Eindhoven in 2045. Maar het gaat verder dan energiebesparing. Het is de transitie naar een samenleving van verbonden en verantwoordelijke burgers. Dat overstijgt de traditionele sectoren van de verzorgingsstaat. In Brainport hebben wij een unieke gelegenheid om in die ontwikkeling voorop te gaan.”*

### Onderwijsinstellingen

Samen met de onderwijsbesturen zijn Integrale Huisvestingsplannen voor het basis- en het voortgezet onderwijs opgesteld. Waarin de duurzaamheid van de huisvesting en omgeving een belangrijke bijdrage kan gaan leveren aan de basistaak van scholen; het geven van goed onderwijs.

De visie en roadmap 'Leren in Eindhoven' is samen met partners uit het onderwijs en innovatieveld opgesteld om de toekomst van educatie met elkaar te bepalen.





<http://www.illighthouse.nl/Images/PosterLerenEhv2030GewenstScenarioA0.pdf>

## Inwoners

De vierde schakel aan de multiple helix, de eindgebruiker, krijgt een steeds nadrukkelijker rol. Juist voor duurzaamheid geldt dat de ambitie staat of valt met de betrokkenheid van de inwoners van de stad.

We zien in Eindhoven een steeds grotere mate van betrokkenheid van inwoners bij duurzaamheid. Ook in relatie tot de kwaliteit en betaalbaarheid van het wonen.

Er zijn inmiddels 2 energiecoöperaties actief in de stad: Morgen Groene Energie en 040Energie. Met beide coöperaties werken we samen. Morgen Groene Energie hebben we actief ondersteund met het ontwikkelen van het eerste non-profit zonnepark op het dak van wijkcentrum Blixems.

[http://www.deweekkrant.nl/files/pdfarchief/GE/20140326/GE\\_GMTE-EIND1\\_140326\\_1.pdf](http://www.deweekkrant.nl/files/pdfarchief/GE/20140326/GE_GMTE-EIND1_140326_1.pdf) - Windows Internet Explorer

ONNEPAN-ELEN Blixems eindhovens dagblad

Energieakkoord maakt zonne-energie mogelijk voor iedereen

## Eerste Nederlandse non-profit zonnepark in Eindhoven

In Eindhoven is vorige week het eerste zonnepark van Nederland geopend dat volledig non-profit is gerealiseerd. De lokale energiecoöperatie (zonder winst oogmerk) 'Morgen Groene Energie' nam het initiatief voor dit park dat bestaat uit 228 zonnepanelen op het dak van wijkcentrum Blixems.

De gemeente experimenteert graag met unieke en vernieuwende initiatieven die duurzame energie mogelijk maken voor iedereen en stelt daarom niet alleen dakruimte beschikbaar, maar werkt ook actief mee aan de realisatie. Bewoners uit de wijk Blixembosch en omliggende wijken doen mee door één of meer panelen te kopen.

De gemeente experimenteert graag met unieke en vernieuwende initiatieven die duurzame energie mogelijk maken voor iedereen en stelt daarom niet alleen dakruimte beschikbaar, maar werkt ook actief mee aan de realisatie. Bewoners uit de wijk Blixembosch en omliggende wijken doen mee door één of meer panelen te kopen.

De gemeente experimenteert graag met unieke en vernieuwende initiatieven die duurzame energie mogelijk maken voor iedereen en stelt daarom niet alleen dakruimte beschikbaar, maar werkt ook actief mee aan de realisatie. Bewoners uit de wijk Blixembosch en omliggende wijken doen mee door één of meer panelen te kopen.

De gemeente experimenteert graag met unieke en vernieuwende initiatieven die duurzame energie mogelijk maken voor iedereen en stelt daarom niet alleen dakruimte beschikbaar, maar werkt ook actief mee aan de realisatie. Bewoners uit de wijk Blixembosch en omliggende wijken doen mee door één of meer panelen te kopen.

**Energieakkoord**  
Dankzij het landelijke energieakkoord (eind 2013) is het ook voor bewoners van wie het eigen dak niet geschikt is voor zonnepanelen, mogelijk om te profiteren van duurzame energie. Deelnemers krijgen namelijk een korting op de energiebelasting door zonnepanelen op een ander dak te huren of kopen. Bewoners van de ruim 18.000 huishoudens uit omliggende wijken kunnen daardoor gemakkelijk profiteren van de zonnepanelen in Blixembosch. De coöperatie neemt namelijk bijna al het werk uit handen.

**Meer informatie**  
Aanmelden of meer informatie bekijken kan via [www.zonneparken-eindhoven.nl](http://www.zonneparken-eindhoven.nl). Ook bewoners uit andere delen van Eindhoven kunnen hier hun interesse kenbaar maken om een nieuw zonnepanenproject te starten.

Wethouders Joost Helms (links) en Staf Depla (rechts) activeren samen met Ernst van der Leij van Morgen Groene Energie het eerste non-profit zonnepark van Nederland.

Daarnaast gaan we samen met collega's en onze partners actief op zoek naar initiatieven van bewoners, zoals de 'Waanzinnige Woonwijk' en helpen we hen in een open model van samenwerking met als centraal doel: een beter leven voor onze inwoners.

Dit vraagt ook iets van ons. De wereld is aan het veranderen en wij passen ons daar als overheid op aan. Eindhoven staat bekend om haar 'triple helix'-samenwerking. De intensieve samenwerking tussen kennisinstellingen, bedrijven en overheid. Wij zien dat deze samenwerking zich al enige tijd toespitst op de grote maatschappelijke vraagstukken van deze tijd, zoals vergrijzing, zorg, energie, mobiliteit. Daarnaast ontwikkelt de 'triple-helix'-samenwerking zich verder door. De eindgebruiker is steeds vaker een volwaardige partij. Onze opgaven van morgen liggen in de dynamiek tussen overheid en samenleving. Dat vraagt om een dienende overheid die ontwikkelingen mogelijk maakt, zonder het publieke belang uit het oog te verliezen. Wij willen onze rol spelen in een netwerk van gelijkwaardige partners. We stellen daarbij telkens de vraag waar we wel en niet (meer) van zijn. Soms moeten we verbinden, soms zullen we loslaten en ruimte geven en op een aantal thema's pakken we juist een actieve daadkrachtige rol.

## Bijlage 4: Achtergrondinformatie over gezonde en duurzame verstedelijking (uit bouwen aan een gezonde stad, 2014 RIVM e.a.)

### 10 typen gezonde steden

#### De basis op orde: De veilige, schone en klimaatadaptieve stad.

Logischerwijs zijn bij het 'bouwen aan een schone stad', de klassieke thema's essentieel. Deze drie steden zijn voorwaardelijk om gezond te kunnen leven in de stad vanuit de gezondheidsbescherming gedachte. Dit raakt de klassieke milieuthema's, zoals luchtkwaliteit, geluidsoverlast, bodem & water en ecologie, en het bijbehorende traditionele, sectorale milieubeleid. Bij ruimtelijke ontwikkelingen in de stad kan/zal iedere keer gekeken moeten worden naar wat belangrijke milieuopgaven en problemen zijn. Het gaat hier om 'business as usual', het 'klassieke' milieubeleid.



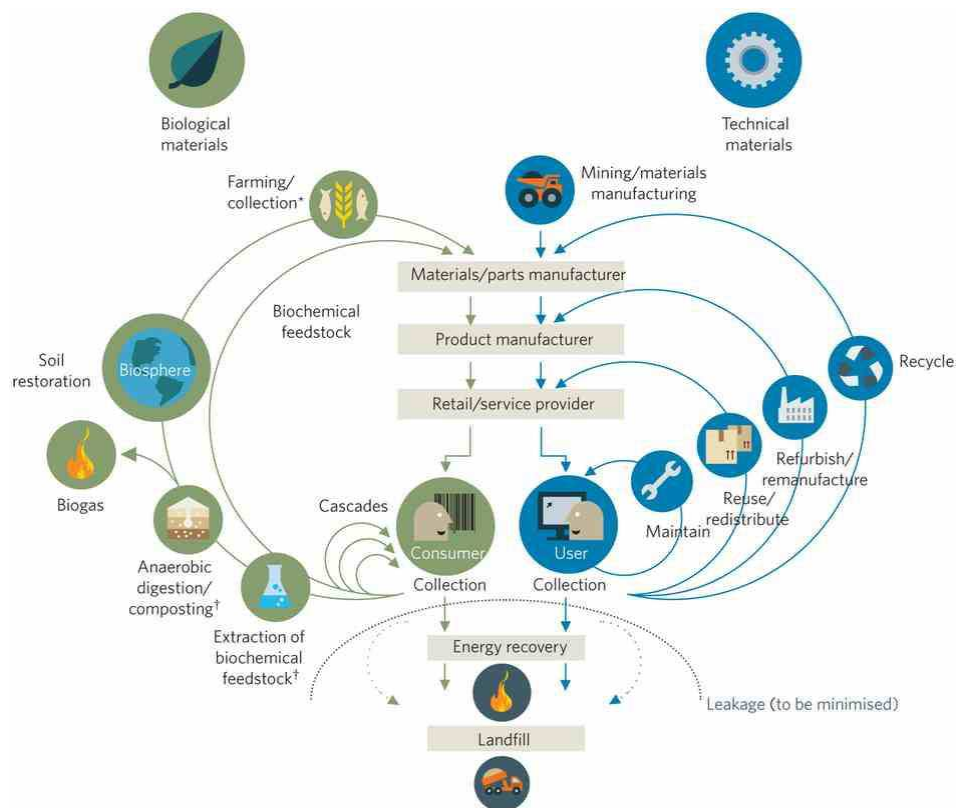
Figuur 4: Typologieën van de gezonde stad (RIVM, PBL, TU/e)

#### De inrichting van de stad: De mobiele, bewegingsvolle en groene stad.

De inrichting van de stad is de belangrijke factor die verleidt tot gezond gedrag. In een gezonde stad ligt het belang bij gezondheidsbevordering en actieve mobiliteit (wandelen, lopen en fietsen). Dit vraagt om een goede inrichting van de publieke ruimten en straten, pleinen en parken met ruimte voor de wandelaar en de fietser. Overigens gaat dit vaak ten koste van de ruimte voor de (geparkeerde) auto. Enerzijds vraagt dit om een goede, gezonde luchtkwaliteit. Anderzijds leidt dit tot een ruimtelijke inrichting ten gunste van actieve, duurzame verkeersmodaliteiten en tot een verbetering van de luchtkwaliteit. De luchtkwaliteitsexpert zal hier moeten meedenken over interventies in het stedelijke (verkeers)netwerk. De centrale vraag is vervolgens welke ingrepen bijdragen aan een duurzame, mobiele, bewegingsvolle stad en aan de inrichting van een actief mobiliteitsnetwerk.

### Het metabolisme van de stad: energie, afval en voedsel in de stad

In een gezonde stad is ruimte voor duurzaam voedsel-, energie-, water-, grondstoffen- en afvalkringen. Niet alleen hier en nu, maar ook elders in de wereld en later voor de volgende generaties. Dit stedelijke concept past op de benadering van een ecosysteemstad. Voor dit concept bestaan internationaal diverse concepten en ook de EEA heeft dit milieubeleidsconcept eerder dit jaar geopperd in het rapport 'Environmental Health'. Het concept gaat uit van het besef dat complexe (wereld)problemen vragen om een systeembenadering, waarbij het ecosysteemperspectief met synergiën en 'trade-offs' behulpzaam is. Menselijk/sociaal kapitaal staat hierbij als intrinsieke duurzaamheidswaarde centraal en is afhankelijk van een duurzame relatie met natuurlijke en geproduceerde kapitalen.



Figuur 5: De circulaire economy: kernbegrip voor de ketens en systemen in de stad.

### Gebruik en beleving van de stad: Economische en sociale stad.

Een gezonde stad is een leefbare en economisch vitale stad met ruimte voor ontmoeting en collectiviteit. Een stad waar ook ruimte is voor collectieve en particuliere initiatieven. 'Samen maken we de nieuwe stad van de toekomst'.